

HÔTEL DES VENTES —
GIRAUDEAU



Arts d'Afrique & Civilisations

Mercredi 6 Novembre 2024

Bertrand Jabot - Rémi Gauthier - Hugo Bensaïah
Commissaires-priseurs associés

ARTS D'AFRIQUE & CIVILISATIONS

MERCREDI 6 NOVEMBRE 2024
14H

LOT 8



EXPERT

Christian NJIENSI

EXPOSITIONS PUBLIQUES

Mardi 5 novembre 2024 de 14h à 18h

Mercredi 6 novembre 2024 de 9h à 11h

Ordres d'achat et réservation de lignes téléphoniques

ordre.achat@hdv-giraudeau.fr



INTERENCHERES
WWW.INTERENCHERES.COM/37002 **LIVE**

DROUOT.com
Live

Hôtel des ventes Giraudeau
25 rue Joseph Cugnot, Joué-Lès-Tours - 02 47 37 71 71

LOT 140



LOT 150





1. GRANDE KABYLIE, Algérie.
Terre cuite, pigments.
Deux anciennes lampes à huile « Mesbah » sur piédouche à deux et trois godets et au beau décor géométrique.
Haut : 27,5 cm et 29 cm.
Égrenures.
Note :

La lampe à huile est symbole de fécondité. Portée devant le cortège nuptial, elle est déposée dans la chambre des jeunes mariés où elle brûle toute la nuit de noces. Elle est également allumée lors des fêtes du Nouvel An, pour que l'âme des ancêtres apporte sa protection, bénisse la nouvelle année et la rende fertile.

60 / 80 €



2. GRANE KABYLIE, Algérie.
Terre cuite, pigments naturels.
Ancienne et importante jarre à eau « Tekelit » en forme d'amphore. Elle présente deux anses verticales et un beau décor géométrique rouge et noir sur fond beige. Trépied en métal.
Haut : 89 cm (sans le support).
Fissures, restauration.

120 / 180 €



3. GRANDE KABYLIE, Algérie.
Pot à eau « Akebus » en terre cuite peinte à une anse et fond plat.
Haut : 18 cm.

20 / 30 €



4. GRANDE KABYLIE, Algérie.
Cruche à une anse en terre cuite peinte.
Haut : 31 cm.
Petits manques.

30 / 40 €



5. Groupe en pierre verte, INUIT, Nunavik, Canada.
Dim. : 19 x14 cm.
Étiquette sous la base.

100 / 200 €



6. INUIT, Nunavik, Canada.
Statue en stéatite sculpté d'un personnage debout portant une charge.
Haut : 15 cm.
Étiquette sous la base.

80 / 120 €



7. INUIT, Nunavik, Canada.
Figure en pierre dure sculptée d'un oiseau.
Dim. : 6,5 x11 cm.
Étiquette sous la base.

50 / 80 €



8. SANBIZA, Équateur.
« Femme aux ananas »
Huile sur toile signée en bas à droite.
37 x 29 cm.
Encadré 51 x 43 cm.

Note : Ces peintures illustrent en détail les caractéristiques des figures clés de la société équatorienne du XIXe siècle et représentent des individus des villes d'Otovalo et de Zambiza, ainsi que des personnages importants des processions du Vendredi Saint en Équateur, tels que les Cucurucho et l'Alma Santa. On retrouve de rares exemplaires au Musée d'Art américain Smithsonian et au Musée d'Art de San Antonio.

200 / 300 €



9. SANBIZA, Équateur.
« Homme au panier ».
Huile sur toile signée en bas à droite.
37 x 29 cm.
Encadré : 51 x 43 cm
Accident (trou).

Note : Ces peintures illustrent en détail les caractéristiques des figures clés de la société équatorienne du XIXe siècle et représentent des individus des villes d'Otovalo et de Zambiza, ainsi que des personnages importants des processions du Vendredi Saint en Équateur, tels que les Cucurucho et l'Alma Santa. On retrouve de rares exemplaires au Musée d'Art américain Smithsonian et au Musée d'Art de San Antonio.

200 / 300 €



10. Michel Remy BIETH (Né en 1937).
« Homme en boubou ».
Huile sur toile signée Remy Bieth et datée 1971 en bas à droite.
Annotée au dos Michel Remy Bieth
107 rue Lauristan Paris -16
149,5 x101 cm.

Bibliographie : Michel Remy-Bieth est un artiste peintre né en 1937 à Meaux. En 1965, il établit son premier atelier d'artiste au 107 rue Lauriston (75116) puis au 6 boulevard de Clichy.

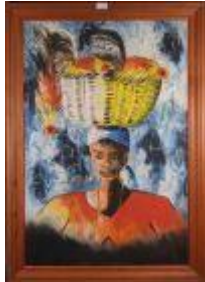
Il participe régulièrement au Salon des artistes français, au Salon des Beaux-Arts d'Outre-Mer et au Salon d'Automne. Il expose également dans de nombreuses galeries (Galerie Saint Placide (1970), Paris; Galerie Saint-Honoré (1971), Paris ; Galerie Ambroise (1982), Paris/ Espace Cardin (1982), Paris/ Palais de Beaux-Arts de Chine (1986), Pékin / Alvin Gallery (1986), Hong-Kong/ Galerie Wolfensberger (1988), Zurich /Galerie Pont-Rouge (1993), Paris / Musée Pouchkine (1975), Moscou/ Musée de l'Ermitage (1975), Leningrad...

200 / 300 €



11. École haïtienne (XXe, signature illisible).
Peinture sur isorel signée en bas à gauche et datée au dos juin 1976.
Dim. encadré : 126 x 64,5 cm.

100 / 200 €



12. Michel (XXe, école haïtienne).
Acrylique sur toile signée en bas à droite.
Dim. encadré : 101 x 71, 5 cm

50 / 80 €



13. Laurent WILBERT (XXe, Haïti).
Peinture sur toile signée en bas à gauche.
63 x 52 cm.

40 / 60 €



14. École Haïtienne, XXe.
Acrylique sur toile signée en bas à droite (signature illisible).
61 x 51 cm

40 / 60 €



15. H. PIERRE et JACK (XXe, école Haïtienne).
Deux peintures sur toile dont l'une signée.
62 x 41,5 cm et 62 x 42 cm.
Restauration.

40 / 60 €



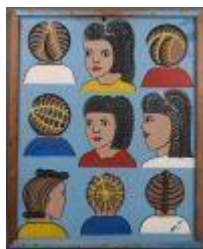
16. COGNO, XXe.
Technique mixte.
Signée sur le côté à droite et annotée au dos Cogno (20)23.
45 x 40,5 cm.

30 / 40 €



17. COGNO, XXe.
Technique mixte.
Signée sur le côté à droite et annotée au dos Cogno (20)23.
34,5 x 29,5 cm

40 / 60 €



18. Ben Art, TOGO.
Enseigne de salon de coiffure signée.
Panneau en bois peint de neuf choix de coiffures féminines.
Dim. : 54 x 44 cm.
Provenance : Succession Monsieur B, Tours.
Note « Les enseignes de coiffeur sont certainement une des plus authentiques survivances urbaines de l'art traditionnel africain. Elles décrivent « l'être » du contemporain comme le masque et la coiffure exprimaient l'âme ancestrale. En marge des courants officiels, les panneaux sont ainsi le reflet sensible des changements socioculturels et traduisent les aspirations profondes de populations en pleine mutation ». Littérature : « Ici bon coiffeur », les enseignes de coiffeurs en Afrique. LERAT/SEISER.

100 / 200 €



19. ART POPULAIRE AFRICAINE.
Enseigne de salon de coiffure.
Panneau en bois peint de trois choix de coiffures masculines.
Dim. : 110 x 70 cm.

Provenance : Succession Monsieur B, Tours.
Note « Les enseignes de coiffeur sont certainement une des plus authentiques survivances urbaines de l'art traditionnel africain. Elles décrivent « l'être » du contemporain comme le masque et la coiffure exprimaient l'âme ancestrale. En marge des courants officiels, les panneaux sont ainsi le reflet sensible des changements socioculturels et traduisent les aspirations profondes de populations en pleine mutation ». Littérature : « Ici bon coiffeur », les enseignes de coiffeurs en Afrique. LERAT/SEISER.

100 / 200 €



20. LWENA/TSHOKWA, Angola.
Bois, belle patine d'usage.
Peigne à neuf dents, le panneau rectangulaire recouvert de motifs géométriques gravés supporte deux personnages debout, en sens opposé.
Première moitié du XXème siècle.
Dim : 22,5 x 7,5 cm.
Provenance : Collection privée, Châteauroux. (Succession).

120 / 180 €



21. ASHANTI, Ghana.
Bois, patine d'usage.
Peigne de mariage à quinze dents serrées, le panneau rectangulaire gravé d'un motif en croix.
Première moitié du XXème siècle.
Dim : 28 x 10, 5 cm.
Petits éclats.
Provenance : Collection privée, Châteauroux. (Succession).

80 / 120 €



22. ASHANTI, Ghana.
Bois, patine d'usage.
Rare peigne de mariage à treize dents, le panneau rectangulaire gravé de motifs géométriques et sculpté en ajours de deux tabourets de dignitaires. La partie supérieure est décorée d'un cœur et perforée de cinq trous.
Première moitié du XXème siècle.
Dim : 26 x 11,5 cm.
Petits éclats.
Provenance : Collection privée, Châteauroux. (Succession).

80 / 120 €



23. Peigne à huit dents, ASHANTI, Ghana.
Bois, patine d'usage.
Dim : 22,5 x 7,5cm.
Petits éclats et manques.
Provenance : Collection privée, Châteauroux. (Succession).

40 / 60 €



24. ASHANTI, Ghana.
Bois, patine d'usage.
Deux peignes à treize dents dont la partie supérieure est en forme de tablette au sommet arrondi.
Première moitié du XXème siècle.
Dim : 20 x 9,5 cm et 20 x 10,5 cm.
Usures inégales des dents et restauration.
Provenance : Collection privée, Châteauroux. (Succession).

60 / 80 €



25. BAOULE, Côte d'Ivoire.
Cinq piques à cheveux en bronze.
Long : 6,5 cm - 7 cm - 8,2 cm et 9,5 cm.
Provenance : Collection privée, Châteauroux. (Succession).

60 / 80 €



26. Deux étriers de poulie de métier à tisser GOURO, Côte d'Ivoire.
Bois dur, patine d'usage brun-foncé.
Première moitié du XXème siècle.
Haut : 19 cm et 20,5 cm
Fentes.
Provenance : Collection privée, Châteauroux. (Succession).

100 / 120 €



27. COTE D'IVOIRE
Bois, patine d'usage.
Réunion d'un étrier de poulie de métier à tisser Baoulé et un étrier de poulie de métier à tisser Sénoufo.
Première moitié du XXème siècle.
Haut ; 14,5 cm et 15,5 cm.
Provenance : Collection privée, Châteauroux. (Succession).

80 / 120 €



28. Deux ouvrages.
- « Bronzes et autres alliages », Afrique d l'Ouest.
Mali-Burkina Faso-Nord Côte d'Ivoire. André Blandin Nouvelle Édition.
- « LES LOBI », texte de Jean Dominique REY. Afrique, Jean KERCHACCHE-1974.

30 / 40 €



29. « L'ART DES FORMES », Afrique. Marc GINZBERG, Skira/Seuil, 2000.

10 / 20 €



30. Deux ouvrages.
- « Les statues meurent aussi - Ode au grand art africain ». Catalogue d'exposition autour du film de Présence Africaine réalisé par Alain Resnais et Chris Marker. Édité par Primédia, 2021.
-Afrique. « La Magie dans l'âme ». Rites, charmes et sorcellerie. Édité par Eren 1993.

30 / 40 €



31. « Ceintures ethniques d'Afrique, d'Asie, d'Océanie et d'Amérique » de la collection Ghysels. Anne LEURQUIN, Skira 2004.

10 / 20 €



32. « Le voyage de La Korrigane dans les mers du sud ». Christine COIFFIER, Hazan/Musée de l'Homme, 2001.

20 / 30 €



33. Sabre oriental de type caucasien à lame courbe, poignée en corne et incrustations de cuivre, fourreau en bois et plaque de cuivre

Long : 78 cm.

Usures.

80 / 120 €



34. Poignard caucasien, dit « Kindjal ». Manche à plaquettes d'os, lame deux tranchants, à gouttière centrale, fourreau recouvert de cuir noir et décor en métal argenté ciselé.

Long : 43,5 cm.

Provenance : Collection Alfred BAUWENS, Bruxelles, Belgique. Par descendance directe à l'actuel propriétaire.

40 / 60 €



35. JAVA, Indonésie.

Poignard Kriss avec son fourreau, ukiran en bois en forme de Garuda, le mendak en métal avec pierres serties, le warangka en bois, lame serpentiforme en acier pamor à décor doré des deux côtés, fourreau en bois recouvert de métal ciselé.

Long : 50,5 cm.

Provenance : Collection Alfred BAUWENS, Bruxelles, Belgique. Par descendance directe à l'actuel propriétaire.

200 / 300 €



36. BALI, Indonésie.

Poignard kriss de grande taille avec fourreau et warangka en bois à taches brun-foncé. La lame en acier pamor ornée d'un serpent naga couronné. La poignée figurative en métal argenté représente un raksasa à tête de lion.

Long : 67,5 cm.

Provenance : Collection Alfred BAUWENS, Bruxelles, Belgique. Par descendance directe à l'actuel propriétaire.

80 / 120 €



37. Grand poignard kriss, BALI, Indonésie.

Bois, acier, verroterie, métal.

Long : 53 cm.

Provenance : Collection Alfred BAUWENS, Bruxelles, Belgique. Par descendance directe à l'actuel propriétaire.

60 / 80 €



38. Poignard Kriss « Tappi lamba », BUGIS/MAKASSAR, Sulawesi, Indonésie.

Bois, acier, cuivre, métal.

Long : 36,5 cm.

Restauration.

Provenance : Collection Alfred BAUWENS, Bruxelles, Belgique. Par descendance directe à l'actuel propriétaire.

60 / 80 €



39. BALI, Indonésie.

Poignard Kriss avec fourreau, ukiran en bois en forme de Garuda, warangka en bois ouvragé, lame acier pamor.

Long : 47 cm.

Provenance : Collection Alfred BAUWENS, Bruxelles, Belgique. Par descendance directe à l'actuel propriétaire.

40 / 60 €



40. Poignard Kriss avec fourreau, BALI, Indonésie.

Bois, acier.

Long : 47 cm

40 / 60 €



41. BOBO, Burkina Faso.

Bois dur, pigments, graines d'abras.

Masque de danse zoomorphe représentant une tête de buffle aux cornes dessinant un disque les yeux recouverts de graines d'abras. Ce masque ancien était porté lors de festivités agraires.

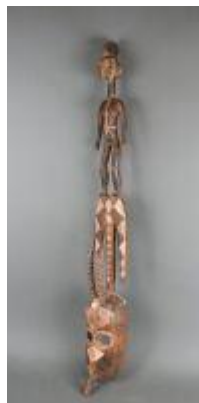
Première moitié du XXème siècle.

Dim : 48 x 17,5 cm.

Fentes et petits éclats.

Provenance : Collection privée parisienne.

300 / 400 €



42. MOSSI, Burkina Faso.

Bois, pigments polychromes.

Masque de la société secrète « Wango » composé d'un visage humain surmonté d'une figure féminine debout.

Haut : 94,5 cm.

Provenance : Collection privée parisienne.

100 / 200 €



43. Rare masque de danse, BOBO, Burkina Faso.
Bois, pigments naturels polychromes.
Haut : 34 cm.
Légères fentes, restauration.
Provenance : Collection privée parisienne
300 / 400 €



44. MOSSI, Burkina Faso.
Bois dur, pigments.
Masque de danse anthro-zoomorphe figurant un visage marqué par un front proéminent en visière, le nez saillant et la gueule entrouverte.
Haut : 39 cm.
200 / 300 €



45. Imposant masque de danse, BOBO FING, Burkina Faso.
Bois dur, patine brune.
Haut : 65 cm.
Restauration.
100 / 200 €



46. Masque planche, TOUSSIAN, Burkina Faso.
Bois dur et dense, pigments, graines d'abras.
Dim : 81 x 46 cm.
Accidents et manques.
50 / 80 €



47. MOSSI, Burkina Faso.
Bois, pigments polychromes.
Monumental masque de danse « Karanga » composé d'un visage ovale convexe surmonté d'une longue lame de bois concave décorée de motifs géométriques.
Long : 161 cm.
Manque.
200 / 300 €



48. Long siège tripode au design épuré, LOBI, Burkina Faso.
Bois dur, patine d'usage brune.
Premier tiers du XXème siècle.
Long : 92 cm. Haut : 60 cm.
Littérature : De l'usage des repose-têtes en Afrique, de la préhistoire jusqu'à nos jours. « Sur la piste de l'éléphant... et celle d'Abou Ballas ». Claude-Henri PIRAT.
200 / 300 €



49. LOBI, Burkina Faso.
Rare tabouret tripode en métal blanc très patiné, la poignée en forme de tête d'oiseau.
Long : 62 cm. Haut : 26 cm.
Littérature : Voir un exemplaire similaire en bois, page 196. De l'usage des repose-têtes en Afrique, de la préhistoire jusqu'à nos jours. « Sur la piste de l'éléphant... et celle d'Abou Ballas ». Claude-Henri PIRAT.
150 / 250 €



50. KONDA-KUNDU-MONGO, République Démocratique du Congo.
Important glaive et son fourreau, belle lame de fer, la poignée et le fourreau recouverts de cuivre et de clous de tapissier.
Avant 1940.
Long : 48 cm.
Fentes et petits manques.
Provenance : Collection Alfred BAUWENS, Bruxelles, Belgique. Par descendance directe à l'actuel propriétaire.
80 / 120 €



51. Épée courte « Mpuku » et son fourreau, SALAMPASU, TETELA, République Démocratique du Congo.
Bois, fer, cuir.
Avant 1930/40.
Long : 54 cm.
Usures.
Provenance : Collection Alfred BAUWENS, Bruxelles, Belgique. Par descendance directe à l'actuel propriétaire.
60 / 80 €



52. Épée courte KUNDU, KONDA, EKONDA, République Démocratique du Congo.
Lame de fer perforée de deux trous, poignée en bois et cerclage de cuivre.
Avant 1940.
Long : 42 cm.
Légères usures et traces de rouille.
Provenance : Collection Alfred BAUWENS, Bruxelles, Belgique. Par descendance directe à l'actuel propriétaire.
40 / 60 €



53. Épée courte MONGO, SAKA, République Démocratique du Congo.
Bois, fer.
Vers 1930.
Long : 55 cm.
Traces de rouille.
Provenance : Collection Alfred BAUWENS, Bruxelles, Belgique. Par descendance directe à l'actuel propriétaire.
40 / 60 €



54. NGANDU/SAKA, République Démocratique du Congo.

Épée courte à lame de fer et le manche en bois cerclé de cuivre et métal blanc se terminant par un contrepoids en fer de forme losangique.

Avant 1930/40.

Long : 60 cm.

Petits manques.

Provenance : Collection Alfred BAUWENS, Bruxelles, Belgique. Par descendance directe à l'actuel propriétaire.

60 / 80 €



55. LOKELE, TOPOKE, AMPUTE, République Démocratique du Congo.

Épée courte « empute » à lame de fer perforée d'un trou et le manche en bois cerclé de cuivre se terminant par un contrepoids en fer de forme losangique.

Avant 1930/40.

Long : 43,5 cm.

Restauration.

Provenance : Collection Alfred BAUWENS, Bruxelles, Belgique. Par descendance directe à l'actuel propriétaire.

60 / 80 €



56. Poignard à lame en fer forgé et poignée en bois, TETELA, République Démocratique du Congo.

Avant 1930.

Long : 40,5 cm.

Provenance : Collection Alfred BAUWENS, Bruxelles, Belgique. Par descendance directe à l'actuel propriétaire.

80 / 120 €



57. SO, BANGO, République Démocratique du Congo.

Rare et importante épée courte réservée aux chefs. La lame de fer ajourée et gravée, le long manche recouvert de filetage de laiton et de cuivre.

Long : 78,5 cm.

Provenance : Collection Alfred BAUWENS, Bruxelles, Belgique. Par descendance directe à l'actuel propriétaire.

120 / 180 €



58. MANGBETU, République Démocratique du Congo.

Arme de prestige « Trumbash » de type faucille à lame de fer courbe perforée de deux trous. La poignée en bois recouverte de fines lamelles de cuivre.

Avant 1930/40.

Long : 38 cm.

Provenance : Collection Alfred BAUWENS, Bruxelles, Belgique. Par descendance directe à l'actuel propriétaire.

100 / 200 €



59. MANGBETU, République Démocratique du Congo.

Arme de prestige « Trumbash » de type faucille à lame de fer courbe perforée de quatre trous et la longue poignée caractéristique.

Avant 1930/40.

Long : 43 cm.

Provenance : Collection Alfred BAUWENS, Bruxelles, Belgique. Par descendance directe à l'actuel propriétaire.

100 / 200 €



60. SONGYE/NSAPO, République Démocratique du Congo.

Hache d'apparat « kilonda », le manche de bois recouvert de peau de varan, lame ajourée en fer forgé et ornée de petites têtes.

Long : 41 cm.

Petit manque.

Provenance : Collection Alfred BAUWENS, Bruxelles, Belgique. Par descendance directe à l'actuel propriétaire.

80 / 120 €



61. Hache d'apparat « Kilonda », SONGYE/NSAPO, République Démocratique du Congo.

Bois, fer, cuivre.

Long : 39 cm.

Provenance : Collection Alfred BAUWENS, Bruxelles, Belgique. Par descendance directe à l'actuel propriétaire.

60 / 80 €



62. SONGYE, NSAPO, République Démocratique du Congo.

Hache à trois branches ornées de plusieurs têtes et arc de fer, manche en bois recouvert de cuivre.

Dim : 40 x 27 cm.

Provenance : Collection Alfred BAUWENS, Bruxelles, Belgique. Par descendance directe à l'actuel propriétaire.

60 / 80 €



63. SONGYE, NSAPO, République Démocratique du Congo.

Hache au manche en bois, lame de cuivre ornée d'un personnage aux bras levés, l'arc de fer gravé d'une figure zoomorphe.

Dim : 79 x 26,5 cm.

Provenance : Collection Alfred BAUWENS, Bruxelles, Belgique. Par descendance directe à l'actuel propriétaire.

60 / 80 €



64. SONGYE/SANGA, République Démocratique du Congo.

Lourde et prestigieuse hache de prestige au manche en bois de section circulaire terminé par une extrémité arrondie ornée de clous de métal, l'épaisse lame de fer triangulaire gravée et perforée de quatorze trous.

Avant 1930/40.

Long : 46 cm.

Usures.

Provenance : Collection Alfred BAUWENS, Bruxelles, Belgique. Par descendance directe à l'actuel propriétaire.

200 / 300 €



65. KUBA, République Démocratique du Congo. Poignard « Ikul », poignée en bois à motifs géométriques et belle lame de fer foliacée.

Long : 36,5 cm.

Provenance : Collection Alfred BAUWENS, Bruxelles, Belgique. Par descendance directe à l'actuel propriétaire.

40 / 60 €



66. KUBA, République Démocratique du Congo. Poignard « Ikul », poignée en bois à motifs géométriques et belle lame de cuivre foliacée.

Long : 34,5 cm.

Provenance : Collection Alfred BAUWENS, Bruxelles, Belgique. Par descendance directe à l'actuel propriétaire.

40 / 60 €



67. Hache d'apparat « mundambala », TSHOKWE, Angola/République Démocratique du Congo.

Bois, fer.

Avant 1940.

Long : 41,5 cm.

Provenance : Collection Alfred BAUWENS, Bruxelles, Belgique. Par descendance directe à l'actuel propriétaire.

60 / 80 €



68. TSHOKWE, Angola/ République Démocratique du Congo.

Bois, fer.

Herminette cérémonielle de chef, le manche sculpté en léger relief d'un lézard.

Avant 1940.

Long : 39 cm.

Provenance : Collection Alfred BAUWENS, Bruxelles, Belgique. Par descendance directe à l'actuel propriétaire.

80 / 120 €



69. TSHOKWE, Angola/ République Démocratique du Congo.

Bois dur, fer.

Rare herminette de prestige, attribut du chef. Le manche sculpté en fort relief d'un lézard et se termine par une tête zoomorphe.

Avant 1940.

Long : 40 cm.

Provenance : Collection Alfred BAUWENS, Bruxelles, Belgique. Par descendance directe à l'actuel propriétaire.

150 / 250 €



70. SONGYE/KUSU/TETELA, République Démocratique du Congo.

Belle hache au manche en bois et lame de fer épaisse à décors d'ajours.

Avant 1930.

Long : 39 cm.

Provenance : Collection Alfred BAUWENS, Bruxelles, Belgique. Par descendance directe à l'actuel propriétaire.

100 / 200 €



71. SONGYE, République Démocratique du Congo.

Hache « Kilonda » au manche en bois recouvert entièrement de feuilles de cuivre, la lame en cuivre ciselée.

Vers 1930.

Long : 32 cm.

Provenance : Collection Alfred BAUWENS, Bruxelles, Belgique. Par descendance directe à l'actuel propriétaire.

70 / 90 €



72. Couteau de jet BANDA, République Centrafricaine/République Démocratique du Congo.

Fer, cuir.

Long : 42,5 cm.

Traces de rouille.

Provenance : Collection Alfred BAUWENS, Bruxelles, Belgique. Par descendance directe à l'actuel propriétaire.

80 / 120 €



73. TURKANA, région du nord-ouest, Kenya.

Bouclier en fer de forme rectangulaire avec une nervure centrale étroite et une tige de poignée en bois avec enroulement de cordons en cuir.

Haut : 90 cm. Larg : 33,5 cm.

Note : Pour des exemplaires similaires en fer, voir dans « Boucliers d'Afrique, d'Asie du sud-est et d'Océanie du Musée Barbier-Mueller, 1998 ».

Provenance : Succession Monsieur B, Tours.

200 / 300 €



74. WANDALA/KIRDI, nord Cameroun.
Bouclier de combat « Glagwa » en forme de cloche en peau de buffle ornée au repoussé et rehauts de pigments ocre rouge.
Dim : 77 x 53 cm.
Usures.
Provenance : Succession Monsieur B, Tours.
60 / 80 €



75. MUBI, État de l'Adamaoua, Cameroun.
Bouclier longitudinal en fibres tressées, ligatures de cuir et lames de bambou, poignée en bambou.
Dim : 110 x 20 cm.
Provenance : Succession Monsieur B, Tours.
80 / 120 €



76. ANGORAM, Est-Sepik, Papouasie-Nouvelle-Guinée.
Écorce de palmier, pigments naturels.
Panneau en écorce au décor peint par les hommes pour orner les maisons des hommes.
Dim : 103 x 35 cm.
Provenance : Succession Monsieur B, Tours.
100 / 200 €



77. NAGA, KONYAK, Nagaland/Inde.
Cuir, poils, rotin, pigments.
Ancien bouclier en peau de bovidé orné de poils de capridé, et de motifs peints en blanc évoquant des armes de guerriers. La poignée en rotin au revers.
Dim : 94,5 x 45 cm.
Provenance : Succession Monsieur B, Tours.
200 / 300 €



78. ARAWE ou KANDRIAN, Nouvelle Bretagne, Papouasie-Nouvelle-Guinée.
Grand bouclier « Ilo » traditionnellement composé de trois pièces de bois verticales et bombées, assemblées au moyen de ligatures de rotin. Décor rehaussé de pigments rouges, blancs et noirs.
Dim : 141 x 28 cm.
Usures.
Référence littéraire : « Boucliers » d'Afrique, d'Asie du Sud-est et d'Océanie du Musée Barbier-Mueller. Adam Biro 1998. Pages 214-215.
Provenance : Succession Monsieur B, Tours.
300 / 400 €



79. Panneau votif de la maison des hommes, Papouasie-Nouvelle-Guinée.
Bois, pigments.
Dim : 109 x 35 cm.
Provenance : Succession Monsieur B, Tours.
80 / 120 €



80. Planche votive « Gope », GOLF DE PAPOUASIE, Nouvelle-Guinée.
Bois, pigments naturels polychromes.
Dim : 117 x 34 cm.
Provenance : Succession Monsieur B, Tours.
200 / 300 €



81. AIRE IATMUL, Moyen Sepik, Papouasie-Nouvelle-Guinée.
Bois, pigments naturels.
Crochet de suspension à figure féminine debout, les mains sur les hanches et les yeux incrustés de coquilles de cypraea.
Haut : 100 cm.
Érosions et manques.
Provenance : Succession Monsieur B, Tours.
100 / 200 €



82. ABELAM, Wosera, Papouasie-Nouvelle-Guinée.
Bois, pigments naturels polychromes.
Sculpture totémique de la maison des hommes représentant un buste d'ancêtre surmonté d'une figure du calao papou (Rhyticeros Plicatus).
Haut : 93 cm.
Provenance : Succession Monsieur B, Tours.
100 / 200 €



83. BAS-SEPIK, Papouasie-Nouvelle-Guinée.
Bois, patine sombre.
Coupe à nourriture naviforme, les poignées sculptées en forme de têtes animales stylisées.
Long : 78 cm.
Provenance : Succession Monsieur B, Tours.
40 / 60 €



84. LAC SENTANI, Indonésie.
Liber d'écorce, pigments naturels.
Tapa « Maro » sur fond beige à décor au trait noir rehaussé de jaune, rouge et blanc.
Dim : 60 x 57 cm. Encadré 79 x 75 cm.
Provenance : Succession Monsieur B, Tours.
60 / 80 €



85. Grand panneau de blouses « Mola », Indiens KUNAS, Iles San Blas, Panama, Amérique Centrale.
Coton, technique de l'appliqué inversé.
Dim : 62 x 54 cm (avec le cadre).
Provenance : Succession Monsieur B, Tours.
40 / 60 €



86. Panneau décorant l'intérieur des habitations SALAMPASU, République Démocratique du Congo.
Bois de palmier, pigments végétaux.
Dim : 82 x 57,5 cm.
Provenance : Succession Monsieur B, Tours.
100 / 200 €



87. Important Bogolan, BAMANA, Mali.
Coton, pigments.
Les motifs sont peints manuellement par une femme qui utilise un bâtonnet ou un pinceau trempé dans une boue de terre dans laquelle une forte présence de végétaux en décomposition va donner une teinte particulière.
Dim : 139,5 x 93 cm.
Provenance : Succession Monsieur B, Tours.
Littérature :
Karl-Ferdinand Schaefer, « Le Tissage en Afrique au sud du Sahara », Die Weberai in Afrika südlich der Sahara, Pantena Verlag, Munich (Munche) 1987.
60 / 80 €



88. SHOOWA, Royaume Kuba, République Démocratique du Congo. Pièce d'étoffe dite "velours du Kasai", encadrée. Tissage à la main par des hommes et brodée à la suite par les femmes de hauts dignitaires.
Dim : 58,5 x 47,5 cm (sans le cadre).
Provenance : Succession Monsieur B, Tours.
40 / 60 €



89. MBUTI, Ituri, nord-est de la République Démocratique du Congo.
Liber d'écorce battu, colorants naturels.
Art ancestral pictural, symbolique et utilitaire, ce tapa est peint par les femmes d'un décor abstrait évoquant les peintures corporelles mais aussi des expressions de leur vie et culture dans la forêt.
Dim : 79,5 x 50 cm. Encadré : 96 x 66,5 cm.
Provenance : Succession Monsieur B, Tours.
Littérature : Réf littéraire : Art pictural des pygmées, Musée Barbier-Mueller, 1990.
200 / 300 €



90. PUNU, Gabon.
Bois dur, patine brun-foncé, pigments.
Ancienne canne de dignitaire au long fût droit torsadé se terminant par une tête féminine au visage rehaussé de pigments.
Première moitié du XXème siècle.
Long : 111 cm.
Abrasions et fentes.

200 / 300 €



91. LUMBO, Gabon.
Statue en bois léger sculpté d'un personnage féminin debout sur un socle et à la coiffure noircie caractéristique.
Haut : 38,5 cm.
Manque visible (bras gauche).

100 / 200 €



92. KOTA, Gabon.
Bois, cuivre, laiton, métal blanc.
Figure de gardien de reliquaire constituée d'une âme de bois recouverte dans sa partie supérieure de feuille et lamelles de cuivre et laiton.
Haut : 45 cm.
Restauration (nez).

400 / 600 €



93. Monnaie « Handa » dit croix du Katanga, LUBA, République Démocratique du Congo.
Cuivre, patine d'usage.
Dim : 21 x 21 cm.
Provenance : Collection Alfred BAUWENS, Bruxelles, Belgique. Par descendance directe à l'actuel propriétaire.
Note :

Ce type de croix ou croixette de cuivre serait selon certains chercheurs, apparu dans la région du Shaba à une période aussi haute que le XII^e siècle. A la fois « réserve » de matière première et monnaie, leur diffusion se serait faite bien au-delà de leur aire originelle, via les circuits commerciaux. Elles avaient une valeur bien définie : une croix payait six poulets, dix croix un fusil.

40 / 60 €



94. LEGA, République Démocratique du Congo.
Os à belle patine brun-miel.
Masque de grade « Lukungu » de la société d'initiation du « Bwami » représentant un visage humain en forme de cœur aux grands yeux, le nez en pointe de flèche et la petite bouche en fente.
Le Lukungu (crâne) appartient à un initié qui a déjà atteint le plus haut rang de « Kindi ».
Première moitié du XXème siècle.
Haut : 16,5 cm. Larg : 7,5 cm.
Petits éclats.
Provenance : Collection Alfred BAUWENS, Bruxelles, Belgique. Par descendance directe à l'actuel propriétaire.

1000 / 1500 €



95. LEGA ou groupes voisins (SHI/NYUNDU), République Démocratique du Congo.
Bois, pigments, plumes, fibres.
Masque « Idumu » de la société de grade du « Bwami ».
Haut : 38 cm.
Petits éclats.
Littérature : « Congo Masks » de Marc Léo FELIX.
Provenance : Collection Alfred BAUWENS, Bruxelles, Belgique. Par descendance directe à l'actuel propriétaire.

400 / 600 €



96. LEGA, République Démocratique du Congo.
Siège repose-tête « Kisumbi » de membres de la société du Bwami.
Diam : 11 x 17, 5 x 17 cm.
Base lacunaire.
Provenance : Collection Alfred BAUWENS, Bruxelles, Belgique. Par descendance directe à l'actuel propriétaire.

200 / 300 €



97. KUBA/DENGESE, République Démocratique du Congo.
Bois dur, patine d'usage noire.
Coupe circulaire à la poignée en forme de main humaine fermée. Un motif d'entrelacs gravé au revers.
Première moitié du XXe siècle
Dim : 28 x 18 cm.
Petit éclat.
Provenance : Collection Alfred BAUWENS, Bruxelles, Belgique. Par descendance directe à l'actuel propriétaire.

100 / 200 €



98. KUBA, République Démocratique du Congo.
Bois, patine d'usage brun-rouge.
Ravissante et ancienne poire à poudre piriforme, la panse finement gravée de motifs géométriques et d'entrelacs, le couvercle sculpté dans sa partie supérieure de trois personnages assis, dos à dos.
Première moitié du XXème siècle.
Haut : 18 cm.
Petits éclats.
Provenance : Collection Alfred BAUWENS, Bruxelles, Belgique. Par descendance directe à l'actuel propriétaire.

100 / 200 €



99. Poire à poudre « tutukipfula », KONGO, République Démocratique du Congo.
Bois, patine brun-foncé, fibres.
Première moitié du XXe siècle.
Haut : 11,5 cm.
Provenance : Collection Alfred BAUWENS, Bruxelles, Belgique. Par descendance directe à l'actuel propriétaire.

60 / 80 €



100. YAKA, République Démocratique du Congo.
Bois dur, patine d'usage brun-rouge, reflets brillants.
Tambour à fente « N-kooku » de guérisseur « Ngoombu ».
Première moitié du XXe siècle.
Haut : 37 cm.
Provenance : Collection Alfred BAUWENS, Bruxelles, Belgique. Par descendance directe à l'actuel propriétaire.

200 / 300 €



101. SONGYE, République Démocratique du Congo.
Bois, calebasse, plumes, corne.
Hochet cérémoniel composé de deux petites calebasses sphériques ajourées de motifs en croix. La poignée en forme de figure protectrice « nkishi » représentée en buste.
Haut : 25 cm.
Provenance : Collection Alfred BAUWENS, Bruxelles, Belgique. Par descendance directe à l'actuel propriétaire.

200 / 300 €



102. BENA LULUA, République Démocratique du Congo.
Bois, patine brun-rouge foncé.
Statuette d'un personnage classiquement représenté accroupi, coudes sur les genoux, les mains aux tempes.
Haut : 12,5 cm.
Petits éclats.
Provenance : Collection Alfred BAUWENS, Bruxelles, Belgique. Par descendance directe à l'actuel propriétaire.

250 / 350 €



103. Statuette protectrice, BENA LULUA, République Démocratique du Congo.
Bois, patine brun-rouge foncé.
Haut : 15,5 cm.
Provenance : Collection Alfred BAUWENS, Bruxelles, Belgique. Par descendance directe à l'actuel propriétaire.

100 / 200 €



104. Sifflet de chasseur, PENDE, République Démocratique du Congo.
Bois, belle patine d'usage brune.
Haut : 8,5 cm.
Provenance : Collection Alfred BAUWENS, Bruxelles, Belgique. Par descendance directe à l'actuel propriétaire.

60 / 80 €



105. Pendentif « Ikhoko » en os très patiné, PENDE, République Démocratique du Congo.
Haut : 6 cm.
Provenance : Collection Alfred BAUWENS, Bruxelles, Belgique. Par descendance directe à l'actuel propriétaire.

40 / 60 €



106. KUBA, République Démocratique du Congo.
Bois dur, patine d'ancienneté.
Oracle à divination « Itombwa » de forme zoomorphe. Le devin l'active et l'interroge par une friction sur le dos de l'animal à l'aide d'un frottoir.

Long : 45 cm. Haut : 6,5 cm.

Fentes.

Provenance : Collection Alfred BAUWENS, Bruxelles, Belgique. Par descendance directe à l'actuel propriétaire.

80 / 120 €



107. KUBA, République Démocratique du Congo.
Bois, patine d'usage brun-rouge.
Bâton de commandement, apanage d'un chef ou d'un dignitaire. Il est sculpté dans sa partie supérieure d'un visage humain bien dessiné et empreint de dignité.

Long : 45 cm.

Provenance : Collection Alfred BAUWENS, Bruxelles, Belgique. Par descendance directe à l'actuel propriétaire.

100 / 200 €



108. KUBA, République Démocratique du Congo.

Corne de vache adulte utilisée par les dignitaires et notables lors des libations rituelles ou pour boire le vin de palme. Elle est historiée avec hardiesse de motifs de la cosmogonie Kuba rappelant les scarifications corporelles. Elle est percée d'un trou vers la pointe, pour être transportée.

Long : 31,5 cm.

Petit manque.

Provenance : Collection Alfred BAUWENS, Bruxelles, Belgique. Par descendance directe à l'actuel propriétaire.

120 / 180 €



109. Deux coupes en bois à vin de palme, KUBA, République Démocratique du Congo.

Haut : 17 cm et 26 cm.

Provenance : Collection Alfred BAUWENS, Bruxelles, Belgique. Par descendance directe à l'actuel propriétaire.

40 / 60 €



110. BAKONGO, République Démocratique du Congo.

Fétiche magique « Nkisi » en pierre sculptée d'un personnage debout à charge magique abdominale et plumes sur la tête.

Haut : 18 cm.

Provenance : Collection Alfred BAUWENS, Bruxelles, Belgique. Par descendance directe à l'actuel propriétaire.

150 / 250 €



111. Reliquaire en pierre à battants ouvrants AMHARA, Éthiopie.

Haut : 12 cm.

50 / 80 €



112. AMHARA, Éthiopie.

Croix de bénédiction Copte en alliage argenté.

Long : 9,5 cm.

30 / 40 €



113. GURAGE, Éthiopie.

Bois, patine d'usage, cuir, tissu.

Lyre « Krar » utilisée dans certaines cérémonies qui rythment la vie de la tribu.

Long : 67 cm.

Provenance : Succession Monsieur B, Tours.

40 / 60 €



114. ÉTHIOPIE.

Grande peinture copte sur parchemin ou toile en plusieurs registres historiés rappelant la légende de la reine de Saba et du roi Salomon. XXème siècle.

Dim : 109,5 x 89,5 cm.

Provenance : Succession Monsieur B, Tours.

100 / 200 €



115. ÉTHIOPIE.

Peinture copte sur parchemin annotée au dos : l'impératrice Nenelta.

Dim : 26,5 x 23 cm. Encadré : 40,5 x 32,5 cm.

Provenance : Succession Monsieur B, Tours.

40 / 60 €



116. JIMMA, Éthiopie.

Planche en bois avec des caractères arabes, employée par les musulmans pour l'apprentissage du Coran.

Dim : 80,5 x 32 cm.

Provenance : Succession Monsieur B, Tours.

50 / 80 €



117. MAURITANIE ou NIGE.

Bois, encre, patine d'usage.

Planche coranique « Alluha » d'une école « Madrasa ou Juttâb » à écritures de versets coraniques.

Dim : 39,5 x 13,5 cm.

Légères fentes.

Provenance : Collection privée parisienne.

30 / 40 €



118. Longiligne statue masculine en bois dur,

LOBI, Burkina.

Haut : 59 cm.

Provenance : Collection privée parisienne.

150 / 250 €



119. Pilon en bois dur à patine d'usage brune,

MALI ou Burkina Faso.

Long : 73 cm.

Provenance : Collection privée parisienne.

50 / 80 €



120. Soufflet de forge monoxyle à pots et à baguettes et à deux tuyaux de soufflage.

Bois dur et lourd, cuir, fer.

Haut : 64 cm.

Provenance : Collection privée parisienne.

200 / 300 €



121. DOGON, Mali.

Bois dur, patine brun-foncé.

Statue de maternité représentant une mère en train d'allaiter son enfant, debout sur une base circulaire.

Haut : 41, 5,5 cm.

Provenance : Collection privée parisienne.

100 / 200 €



122. DOGON, Mali.

Échelle en bois à axe vertical à degrés se terminant par une fourche. Posée à l'extérieur, elle permettait d'accéder à la porte du grenier.

Haut : 164 cm.

Provenance : Succession Monsieur B, Tours.

150 / 250 €



123. DOGON, Mali.

Échelle en bois à axe vertical à degrés se terminant par une fourche. Posée à l'extérieur, elle permettait d'accéder à la porte du grenier.

Haut : 143 cm.

Provenance : Succession Monsieur B, Tours.

150 / 250 €



124. GOURO, Côte d'Ivoire.

Bois, patine d'usage, métal.

Chaise basse à quatre pieds sculptés, sans accoudoirs et au dossier en arceau.

Haut : 47,5 cm. Larg : 59 cm. Prof : 35 cm.

Restaurations indigènes.

40 / 60 €



125. GOURO, Côte d'Ivoire.
Bois, patine d'usage, métal.
Chaise basse à quatre pieds sculptés, dossier en arceau et sans accoudoirs.
Haut : 48,5 cm. Larg : 51 cm. Prof : 35 cm.
Restaurations indigènes.

40 / 60 €



126. GURUNSI, Burkina Faso.
Bois, patine d'usage.
Siège tripode de belle facture et d'une grande sobriété des formes. La partie supérieure présente une patine attestant de son utilisation au cours du temps.
Premier tiers du XXème siècle.
Long : 95 cm.
Usures.
Littérature : De l'usage des repose-têtes en Afrique, de la préhistoire jusqu'à nos jours. « Sur la piste de l'éléphant... et celle d'Abou Ballas ». Claude-Henri PIRAT.

200 / 300 €



127. GURUNSI, Burkina Faso.
Bois, patine d'usage.
Grand siège tripode d'un beau design et à la courbure prononcée du tronc.
Première moitié du XXème siècle.
Long : 103 cm
Fentes et restauration.
Littérature : De l'usage des repose-têtes en Afrique, de la préhistoire jusqu'à nos jours. « Sur la piste de l'éléphant... et celle d'Abou Ballas ». Claude-Henri PIRAT.

200 / 300 €



128. NUPE/GWARI, Nigéria.
Terre cuite, patine d'ancienneté.
Grande jarre à panse globulaire parcourue de motifs lignes concentriques, le col rétréci tubulaire s'épanouit en une large coupe.
Haut : 39 cm.
Égrenures.

Provenance : Collection Alfred BAUWENS, Bruxelles, Belgique. Par descendance directe à l'actuel propriétaire.

200 / 300 €



129. IBO, Nigéria.
Bois dur, patine d'usage.
Statue « Ikenga », autel personnel appartenant à un homme. Il est le symbole de l'accomplissement et de la réussite personnelle (Okposi). Les cornes situées sur la tête de l'Ikenga sont un trait commun aux statuette et autels semblables ; elles symbolisent la force, le pouvoir et le courage du bœvier.
Première moitié du XXe siècle.
Haut : 40 cm.

400 / 600 €



130. YOROUBA, Nigéria.
Bois, patine brun-rouge, perles.
Deux statuette « Ibeji » liées à des jumeaux et représentant un personnage masculin et un personnage féminin.
Haut : 27,5 cm et 29 cm.
Légères fentes et manque (lèvre supérieure).

150 / 200 €



131. YOROUBA, Nigéria.
Bois, belle patine d'usage, colliers.
Statuette commémorative « Ibeji » liée au culte des jumeaux et représentant un personnage féminin debout, hiératique, les mains posées sur les hanches et la poitrine importante. On peut noter l'importance accordé aux yeux, la coiffure élaborée, les entailles sur les joues et les colliers autour de la taille.
Haut : 23,5 cm.

100 / 200 €



132. IBIBIO, Nigéria
Bois dur, patine d'usage.
Masque de « maladie » représentant un visage humain déformé.
Haut : 31 cm. Larg : 21 cm.
Accidents et restaurations.

200 / 300 €



133. BEKOM, royaume de KOM, Cameroun.
Bois dur et dense, patine brun-rouge, reflets brillants. Masque de danse de princesse « Ngon », le visage puissant et expressif, les yeux et les dents blanchis au kaolin.
Haut : 36 cm.
(Restaurations locales anciennes).

Provenance : Ancienne collection Paolo MORIGI.

500 / 600 €



134. Masque de danse, BAMILEKE, Cameroun.
Bois, patine somber.
Haut : 44 cm.

100 / 150 €



135. BAMOUN, Cameroun.
Fourneau de pipe de dignitaire du sultan en terre cuite à patine noire modelée en bas-relief de motifs décoratifs en lien avec la cosmogonie du Royaume Bamoun
Long : 21 cm.
Provenance : Collection privée, Châteauroux. (Succession).

50 / 80 €



136. BAMILEKE, Cameroun.
Tissu, perles, toile de jute, coton, pigments.
Masque cagoule « Tukum » évoquant l'éléphant. Il était porté par les notables de la société secrète « Kuosi ».
Haut : 134 cm.
Provenance : Succession Monsieur B, Tours.

400 / 600 €



137. BAMILEKE, Cameroun.
Collier composé d'anciennes perles a chevrons Rosetta et perles diverses,
Provenance : Collection Alfred BAUWENS, Bruxelles, Belgique. Par descendance directe à l'actuel propriétaire.

40 / 60 €



138. DAGARI, Burkina Faso.
Bois dur, patine sacrificielle.
Statue « Kpin Sebla » représentation abstraite d'un ancêtre masculin debout, les jambes écartées et la tête sphérique aux traits ébauchés.
Première moitié du XXème siècle.
Haut : 81 cm.

200 / 300 €



139. Statue « Kpin Sebla », DAGARI, Burkina Faso.
Bois dur, patine sacrificielle.
Haut : 94 cm.
Erosions et manques.

100 / 200 €



140. KUBA, République Démocratique du Congo.

Bois dense, belle patine brillante brune, reflets rouge-orangé.

Coupe à vin de palme en forme de tête humaine, le cou plissé à base évasée sert de pied. Le visage aux yeux en amande dont la ligne courbe des arcades sourcilières rejoint l'arête du nez d'une part et les scarifications temporales de l'autre, la chevelure traitée en quadrillage en léger relief.

H. 23,5 cm. (fente stabilisée à l'arrière du côté droit). Note : Une fois sculptées, les coupes à vin de palme étaient confiées par leur créateur aux femmes de l'atelier qui les enduisaient d'huile de palme et de poudre rouge, pour parfaire leur aspect et obtenir une patine brillante, telle que nous la retrouvons ici. Note : Etiquette de collection (PM 351).

Provenance : Ancienne collection Paolo MORIGI. (lot 101, vente Sotheby's du 6 décembre 2005).

Expert : Christian NJIENSI

2000 / 3000 €



141. BEMBE, République Démocratique du Congo.

Bois, profonde patine brun-rouge et brillante, faïence. Statuette représentant un personnage féminin debout, les petits bras repliés et les paumes de mains tournées vers le ciel. L'abdomen recouvert de scarifications finement exécutées et les yeux sertis d'éclats de faïence.
H. 18 cm. (fentes).

Provenance : Collection privée JJ, C, Paris. Ancienne vente Christie's du 1er décembre 2010, lot 61.

2000 / 3000 €



142. ART POPULAIRE DU GHANA.

« African Hair Do »

Enseigne de salon de coiffure.

Panneau en bois peint de trois choix de coiffures féminines et annoté au dos PS.29.2.

Dim : 92x62 cm.

Petits éclats.

Note « Les enseignes de coiffeur sont certainement une des plus authentiques survivances urbaines de l'art traditionnel africain. Elles décrivent « l'être » du contemporain comme le masque et la coiffure exprimaient l'âme ancestrale. En marge des courants officiels, les panneaux sont ainsi le reflet sensible des changements socioculturels et traduisent les aspirations profondes de populations en pleine mutation ».

Littérature : « Ici bon coiffeur », les enseignes de coiffeurs en Afrique. LERAT/SEISER.

100 / 200 €



143. ART POPULAIRE DU GHANA.

« Everlasting Hair cut ».
Enseigne de salon de coiffure signée et située en bas à droite.

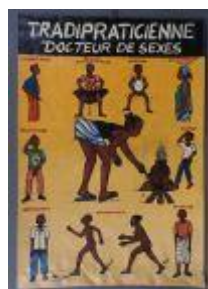
Panneau en bois peint de trois choix de coiffures masculines.

Dim : 74x57, 5 cm.

Note « Les enseignes de coiffeur sont certainement une des plus authentiques survivances urbaines de l'art traditionnel africain. Elles décrivent « l'être » du contemporain comme le masque et la coiffure exprimaient l'âme ancestrale. En marge des courants officiels, les panneaux sont ainsi le reflet sensible des changements socioculturels et traduisent les aspirations profondes de populations en pleine mutation ».

Littérature : « Ici bon coiffeur », les enseignes de coiffeurs en Afrique. LERAT/SEISER.

100 / 200 €



144. ART POPULAIRE AFRICAIN

Enseigne de tradipraticienne, docteur des sexes.

Toile peinte signée en bas à gauche Yac.

Dim : 39x27 cm.

50 / 80 €



145. LOBI, Burkina Faso.

Alliage cuivreux, belle patine sombre.

Pendentif pectoral « Thungbubiel » réservé aux hommes de haut rang lors des cérémonies et aux valeureux chasseurs d'éléphants.

Dim : 15, x7, 5 cm.

100 / 200 €



146. LOBI, Burkina Faso.

Fer à patine verdâtre.

Pendentif pectoral « Thungbubiel » réservé aux hommes de haut rang lors des cérémonies et aux valeureux chasseurs d'éléphants.

Dim : 15,5x6 cm.

80 / 120 €



147. LOBI, Burkina Faso.

Bois sculpté et très patiné.

Pendentif pectoral « Thungbubiel » réservé aux hommes de haut rang lors des cérémonies et aux valeureux chasseurs d'éléphants.

Dim : 21x10 cm.

100 / 200 €



148. BAOULE, Côte d'Ivoire.

Bois dur, belle patine d'usage miel.

Ravissante représentation d'une femme debout sur un socle, les mains posées de part et d'autre de l'abdomen, la poitrine généreuse et le visage empreint de sérénité.

Première moitié du XXème siècle.

Haut : 32 cm.

Légères fentes.

Provenance : Collection Alfred BAUWENS, Bruxelles, Belgique. Par descendance directe à l'actuel propriétaire.

200 / 300 €



149. GOURO, Côte d'Ivoire.

Bois dur, polychromie ancienne.

Statue de type « colon » représentant un personnage debout, les mains dans les poches, le cou puissant surmonté d'un visage bien dessiné et à la coiffure élaborée.

Première moitié du XXème siècle.

Haut : 28 cm.

Fentes, petits éclats.

200 / 300 €



150. BAOULE, Côte d'Ivoire.

Bois dur, polychromie (noir, blanc, rouge).

Masque de danse "Kple Kple" du Goli, représentation imagée d'une tête de buffle. Le visage circulaire et plat est surmonté de deux cornes recourbées.

Dim : 35,5 x 22 x 12 cm.

(Restaurations locales, agrafes, fentes et usures).

Provenance : Ancienne collection Galerie Acrosonge.

600 / 800 €



151. SENOUFO, Côte d'Ivoire.

Grande boîte enalebasse utilisée pour conserver une partie de la dot lors des mariages traditionnels.

Dim : 41 cm.

Provenance : Succession Monsieur B, Tours.

50 / 100 €



152. DOGON, Mali.

Bois, pigments, fibres

Masque de danse type « Kanaga » au visage architecturé surmonté d'une double croix rappelant la croix de Lorraine.

Haut : 106 cm. Larg : 63 cm.

Restaurations.

Provenance : Succession Monsieur B, Tours.

300 / 400 €



153. DOGON, Mali
Bois, pigments, fibres.
Masque de danse de type « Kanaga » à double croix et la hampe se termine par deux figures de nommo.
Haut : 97 cm. Larg : 52 cm.
Restauration.
Provenance : Succession Monsieur B, Tours.
200 / 300 €



154. DOGON, Mali.
Bois dur, patine croûteuse
Masque de danse dit « singe noir » porté à l'occasion de la levée de deuil du Dama.
Haut : 38 cm.
Fentes.
Provenance : Collection privée, Châteauroux. (Succession).
250 / 350 €



155. BAMANA, Mali.
Bois, patine brun-foncé.
Deux cimiers de danse zoomorphes « Tyi Wara » de type vertical figurant une complexe combinaison symbolique de deux animaux, les cornes évoquant l'antilope chevaline "Daje".
H. 60 cm et 60,5 cm.
(Restaurations et fentes).
300 / 400 €



156. BAMANA, Mali.
Bois, patine brun-foncé, reflets rouges, anneaux de cuivre.
Cimier de danse « Tyi Wara » représentant une antilope femelle portant son enfant sur son dos.
Haut : 67,5 cm.
Fentes, restauration.
Provenance : Collection Alfred BAUWENS, Bruxelles, Belgique. Par descendance directe à l'actuel propriétaire.
150 / 250 €



157. MOBA, Togo.
Bois à patiné ravinée.
Longiligne statue d'ancêtre « bavong tchitchiri ».
Haut : 68,5 cm
Fentes.
Provenance : Collection privée, Paris.
150 / 250 €



158. Statue « Tchitchiri » à un bras liée au culte des ancêtres, MOBA, Togo.
Bois dur sculpté très patiné.
Haut : 35 m.
Manques anciens.
Provenance : Collection privée, Paris.
100 / 200 €



159. LUBA SHANKADI (style), République Démocratique du Congo.
Bois dur, patine brun-foncé.
Appuie-tête à cariatide, le plateau légèrement incurvé supporté par un personnage féminin agenouillé, les mains soutenant les seins affirmant son rôle nourricier et la coiffure à cascade.
Vers 1950/60.
Dim : 17x16x9 cm.
Fentes.
Provenance : Collection Alfred BAUWENS, Bruxelles, Belgique. Par descendance directe à l'actuel propriétaire.
500 / 800 €



160. Appui-nuque, BANIO/ ME'EN, vallée de l'Omo, Ethiopie.
Bois, patine d'usage brun-rouge, fibres.
Dim : 23,5x12, 5x17 cm.
Provenance : Collection Alfred BAUWENS, Bruxelles, Belgique. Par descendance directe à l'actuel propriétaire.
Littérature : De l'usage des repose-têtes en Afrique, de la préhistoire jusqu'à nos jours. « Sur la piste de l'éléphant... et celle d'Abou Ballas ». Claude-Henri PIRAT.
100 / 200 €



161. Appui-nuque, BANIO/ ME'EN, vallée de l'Omo, Ethiopie.
Bois, belle patine d'usage, fibres.
Dim : 25,5x17 cm.
Provenance : Collection Alfred BAUWENS, Bruxelles, Belgique. Par descendance directe à l'actuel propriétaire.
Littérature : De l'usage des repose-têtes en Afrique, de la préhistoire jusqu'à nos jours. « Sur la piste de l'éléphant... et celle d'Abou Ballas ». Claude-Henri PIRAT.
100 / 200 €



162. Appui-nuque, HAMAR/BASHADA, Ethiopie/Kenya.
Bois, belle patine d'usage, cuir.
Dim : 19,5x18 cm.
Provenance : Collection Alfred BAUWENS, Bruxelles, Belgique. Par descendance directe à l'actuel propriétaire.
Littérature : De l'usage des repose-têtes en Afrique, de la préhistoire jusqu'à nos jours. « Sur la piste de l'éléphant... et celle d'Abou Ballas ». Claude-Henri PIRAT.

60 / 80 €



163. Appui-nuque monoxyle, OROMO, Ethiopie.
Bois dur, patine d'usage brune.
Dim : 19,5x18 cm.
Provenance : Collection Alfred BAUWENS, Bruxelles, Belgique. Par descendance directe à l'actuel propriétaire.
Littérature : De l'usage des repose-têtes en Afrique, de la préhistoire jusqu'à nos jours. « Sur la piste de l'éléphant... et celle d'Abou Ballas ». Claude-Henri PIRAT.

50 / 80 €



164. Deux appuis-nuque, OROMO/ARSI, Ethiopie.
Bois dur, patine d'usage.
Dim : 16,5x13, 5 cm et 16,5x15 cm.
Provenance : Collection Alfred BAUWENS, Bruxelles, Belgique. Par descendance directe à l'actuel propriétaire.
Littérature : De l'usage des repose-têtes en Afrique, de la préhistoire jusqu'à nos jours. « Sur la piste de l'éléphant... et celle d'Abou Ballas ». Claude-Henri PIRAT.

60 / 80 €



165. KAMBATTA, Ethiopie.
Bois dur, belle patine d'usage.
Deux appuis-nuque monoxyles à montants latéraux et au fin décor composé de motifs géométriques.
Dim : 21,5x19, 5 cm et 19x17 cm.
Provenance : Collection Alfred BAUWENS, Bruxelles, Belgique. Par descendance directe à l'actuel propriétaire.

80 / 120 €



166. Deux appuis-nuque, GURAGE, Ethiopie.
Bois gravé, patine d'usage.
Dim : 19,5x18 cm et 16,5x17, 5 cm
Provenance : Collection Alfred BAUWENS, Bruxelles, Belgique. Par descendance directe à l'actuel propriétaire.
Littérature : De l'usage des repose-têtes en Afrique, de la préhistoire jusqu'à nos jours. « Sur la piste de l'éléphant... et celle d'Abou Ballas ». Claude-Henri PIRAT.

80 / 120 €



167. Rare appui-nuque DAASANECH, Ethiopie.
Bois, patine d'usage
Dim : 23x15 cm.
Provenance : Collection Alfred BAUWENS, Bruxelles, Belgique. Par descendance directe à l'actuel propriétaire.
Littérature : De l'usage des repose-têtes en Afrique, de la préhistoire jusqu'à nos jours. « Sur la piste de l'éléphant... et celle d'Abou Ballas ». Claude-Henri PIRAT.

150 / 250 €



168. Appui-nuque, HAMAR/BASHADA, Ethiopie.
Bois, perles, métal blanc, morceau de miroir sous la base
Dim : 13,5x16 cm.
Provenance : Collection Alfred BAUWENS, Bruxelles, Belgique. Par descendance directe à l'actuel propriétaire.
Littérature : De l'usage des repose-têtes en Afrique, de la préhistoire jusqu'à nos jours. « Sur la piste de l'éléphant... et celle d'Abou Ballas ». Claude-Henri PIRAT.

100 / 200 €



169. Appui nuque, BANIO, vallée de l'Omo, Ethiopie.
Bois, patine d'usage brune
Dim : 17x14, 5 cm.
Provenance : Collection Alfred BAUWENS, Bruxelles, Belgique. Par descendance directe à l'actuel propriétaire.
Littérature : De l'usage des repose-têtes en Afrique, de la préhistoire jusqu'à nos jours. « Sur la piste de l'éléphant... et celle d'Abou Ballas ». Claude-Henri PIRAT.

80 / 120 €



170. KUBA/DENGESE, République Démocratique du Congo.
Bois, raphia, patine brun-noir.
Statue d'ancêtre représentant un personnage debout sculpté avec raffinement, les mains posées sur l'abdomen, le cou annelé et le visage serein
Haut : 36 cm.
Provenance : Collection privée, Châteauroux. (Succession).

200 / 300 €



171. TEKE, République Démocratique du Congo.
Bois, métal blanc, patine d'usage et reste d'odeur de tabac.
Rare et ancienne pipe de dignitaire, le fourneau cylindrique maintenu par un petit personnage assis, le front couvert par des scarifications obliques et la coiffe conique.
Long : 18 cm.
Provenance : Collection privée parisienne.

200 / 300 €



172. Deux amulettes pendentifs, LOBI, Burkina.
Os à profonde patine sombre, cuir.
Dim : 11,5 cm et 19 cm.
Provenance : Collection privée parisienne.

60 / 80 €



173. Deux amulettes pendentifs, LOBI, Burkina.
Os à profonde patine sombre, cuir.
Dim : 9 cm.
Provenance : Collection privée parisienne.

60 / 80 €



174. Deux amulettes pendentifs, LOBI, Burkina.
Os à profonde patine sombre, cuir.
Dim : 8,5x9+ cm et 8,5x8, 5 cm.
Provenance : Collection privée parisienne.

60 / 80 €



175. LOBI, Burkina Faso.
Fer à patine de rouille.
Pendentif pectoral « Thungbubiel » réservé aux hommes de haut rang lors des cérémonies et aux valeureux chasseurs d'éléphants.
Dim : 20, x9, 5 cm.
Provenance : Collection privée parisienne.

60 / 80 €



176. LOBI/TOUSSIAN, Burkina Faso.
Plaque pectorale en alliage cuivreux ornée de deux têtes d'oiseaux.
Dim : 14,5x8 cm.
Provenance : Collection privée parisienne.

30 / 40 €



177. LOBI, Burkina Faso.
Bois de fer recouvert d'une patine sacrificielle, traces de libations.
Statue provenant de l'autel personnel d'un sculpteur-devin représentant un personnage debout à tête d'oiseau.
Haut : 65 cm.
Provenance : Collection privée parisienne.

400 / 600 €



178. LOBI, Burkina Faso.
Bois dur, patine sacrificielle.
Sculpture « Bateba » représentant un personnage masculin debout, la tête tournée à gauche et les bras levés au ciel
Haut : 44 cm.
Provenance : Collection privée parisienne.

150 / 250 €



179. BAOULE, Côte d'Ivoire
Groupe en bronze représentant deux joueurs d'awalé assis sur une base ovale.
Première moitié du XXème siècle.
Dim : 12x12x7, 5 cm.

40 / 60 €



180. KRU, Libéria.
Rare et très ancien bracelet-monnaie en bronze au décor rainuré et doté de quatre saillies sphériques au décor géométriques.
Dim : 18x17, 5 cm.
Légères traces de corrosion.
Provenance : Collection privée, Châteauroux. (Succession).

200 / 300 €



181. DAN, Côte d'Ivoire.
Bois dur, patine noire, métal blanc, fourrure noire.
Ancien masque de danse « Gagon » représentant un cynocéphale au museau très allongé et les yeux en fentes à bordure en métal blanc.
Haut : 19 cm.
Il manque la mâchoire inférieure.
Provenance : Collection Alfred BAUWENS, Bruxelles, Belgique. Par descendance directe à l'actuel propriétaire.

150 / 250 €



182. DAN, Côte d'Ivoire.
Bois dur, patine sombre.
Masque de danse représentant un visage humain, le front à nervure médiane, les yeux en fentes et la bouche entrouverte.
Haut : 21,5 cm.
Provenance : Collection Alfred BAUWENS, Bruxelles, Belgique. Par descendance directe à l'actuel propriétaire.

100 / 200 €



183. WE, Côte d'Ivoire.
Bois dur, fibres végétales, patine sombre, pigments.
Puissant masque de danse représentant un visage humain au front proéminent à nervure médiane verticale, les yeux globuleux fendus et le nez épaté.
Haut : 21 cm (sans les fibres).

150 / 200 €



184. Poupée de fécondité « Akwaba », ASHANTI du Ghana
Bois, patine noire
Haut : 33,5 cm.

150 / 250 €

185. Classique poupée de fécondité « Mwana Hitui », MOSSI, Burkina Faso.
Bois, patine brun-foncé.
Haut : 27 cm.

30 / 40 €



186. MOSSI, Burkina Faso.
Ravissante poupée de fécondité « Biga'a » représentant une figure féminine en buste, très stylisée et au décor finement gravé.
Haut : 19 cm.

40 / 60 €



187. DOWAYO/NAMJI, Nord Cameroun.
Bois, toile de jute, perles, cauris.
Poupée de fécondité destinée à faciliter la conception et la maternité.
Haut : 33 cm.
Provenance : Collection privée, Châteauroux. (Succession).

100 / 200 €



188. KIRDI, nord Cameroun.
Perles de verre, cauris, cotonnade.
Cache-sexe porté par les jeunes filles Kirdi à l'occasion de danses et des festivités.
Dim : 41x22 cm.

40 / 60 €



189. KIRDI/ MATAKAM, Nord Cameroun.
Cache sexe de forme triangulaire constitué de lames de fer rassemblées et une ceinture en tressage de ficelle.
Dim : 19x17 cm. (sans la ceinture).

30 / 40 €



190. MAMBILA, Nigéria/Cameroun.
Monnaie primitive en fil de fer torsadé travaillé en deux spirales opposées et au centre une attache.
Dim : 19,5x12, 5 cm.
Provenance : Succession Monsieur B, Tours.

60 / 80 €



191. Deux monnaies primitives en fer, MAMBILA, Nigéria/Cameroun.
Dim : 18,5x10 cm.
Provenance : Succession Monsieur B, Tours.

80 / 120 €



192. FON, Bénin.
Fer de récupération
Autel domestique portatif « Asen » typique de la ville portuaire d'Ouidah et utilisé pour le culte des ancêtres. La forme générale est celle d'une ombrelle, elle présente une tige et un plateau à scène narrative.
Haut : 89 cm.
Usures et oxydations résultant du temps et de la conservation.

Provenance : Succession Monsieur B, Tours.
200 / 300 €



193. Tapa des pygmées, MBUTI, Ituri, nord-est de la République Démocratique du Congo.
Liber d'écorce battu, colorants naturels
Dim : 84x32 cm. Encadré : 95,5x43 cm.
Provenance : Succession Monsieur B, Tours.

80 / 120 €



194. Tapa des pygmées, MBUTI, Ituri, nord-est de la République Démocratique du Congo.
Liber d'écorce battu, colorants naturels.
Dim : 86x38 cm. Encadré : 100x48 cm.
Provenance : Succession Monsieur B, Tours.

80 / 120 €



195. SENOUFU, nord de la Côte d'Ivoire.
Toile dite de « Korhogo » à décor d'une fresque d'oiseaux de la mythologie senoufo.
Dim : 121x81 cm.

40 / 60 €



196. SENOUFU, Côte d'Ivoire.
Bois, patine d'usage, clous de laiton.
Chaise de chef reposant sur quatre grands pieds sculptés, sans accoudoirs et dossier en arceau.
Belle ornementation de clous de laiton.
Première moitié du XXème siècle.
Dim: 75, 5 cm x 64, 5 cm. x 49 cm.
Fentes, petits accidents, restaurations anciennes.

150 / 250 €



197. Deux chaises basses, DAN, Côte d'Ivoire.
Bois dur, patine naturelle claire.
Dim : 57 x 48 x 33, 5 cm et 57 x 51 x 33 cm.

60 / 80 €



198. Deux chaises basses, DAN, Côte d'Ivoire.
Bois dur, patine naturelle claire.
Dim : 48 x 59 x 34 cm et 46,5 x 58 x 34 cm.

60 / 80 €



199. Deux chaises basses, DAN, Côte d'Ivoire.
Bois dur, patine naturelle claire.
Dim : 59 x 50 x 34, 5 cm et 59 x 50 x 33 cm.

60 / 80 €



200. Epée courte, BOA/ANGBA, République Démocratique du Congo.
Bois, laiton, fer.
Avant 1930.
Long : 47 cm.
Provenance : Collection Alfred BAUWENS, Bruxelles, Belgique. Par descendance directe à l'actuel propriétaire.

80 / 120 €



201. Epée courte, MONGO de l'ouest/ KONDA, République Démocratique du Congo.
Bois, clous de tapissier, laiton.
Avant 1930/40.
Long : 47 cm.
Traces de rouille.
Provenance : Collection Alfred BAUWENS, Bruxelles, Belgique. Par descendance directe à l'actuel propriétaire.

40 / 60 €



202. Epée courte, LOKELE ou MBOLE, République Démocratique du Congo.
Bois, fer.
Avant 1930.
Long : 47 cm.
Provenance : Collection Alfred BAUWENS, Bruxelles, Belgique. Par descendance directe à l'actuel propriétaire.

100 / 200 €



203. Epée courte, KUBA, République Démocratique du Congo.
Bois, fer.
Long : 55 cm.
Petits éclats et restauration indigène.
Provenance : Collection Alfred BAUWENS, Bruxelles, Belgique. Par descendance directe à l'actuel propriétaire.

40 / 60 €



204. Epée courte, BINJI/NKUTSU, République Démocratique du Congo.
Epée courte à manche de bois et lance de fer
Long : 50 cm.
Provenance : Collection Alfred BAUWENS, Bruxelles, Belgique. Par descendance directe à l'actuel propriétaire.

80 / 120 €



205. Epée courte, BOA, République Démocratique du Congo.
Bois, fer.
Avant 1930.
Long : 87 cm.
Traces de rouille.
Provenance : Collection Alfred BAUWENS, Bruxelles, Belgique. Par descendance directe à l'actuel propriétaire.

60 / 80 €



206. Poignard MANGBETU, République Démocratique du Congo.
Bois, cuivre, fer.
Long : 31 cm.
Provenance : Collection Alfred BAUWENS, Bruxelles, Belgique. Par descendance directe à l'actuel propriétaire.

30 / 40 €



207. Poignard avec fourreau, MANGBETU, République Démocratique du Congo.
Os, fer, cuir.
Long : 24,5 cm.
Provenance : Collection Alfred BAUWENS, Bruxelles, Belgique. Par descendance directe à l'actuel propriétaire.

40 / 60 €



208. Epée courte, SONGYE/EKI, République Démocratique du Congo.
Bois, fer.
Avant 1930/40.
Long : 47 cm.
Provenance : Collection Alfred BAUWENS, Bruxelles, Belgique. Par descendance directe à l'actuel propriétaire.

40 / 60 €



209. Glaive avec fourreau, NGALA, République Démocratique du Congo.
Bois, métal blanc, fer
Long : 55 cm.
Provenance : Collection Alfred BAUWENS, Bruxelles, Belgique. Par descendance directe à l'actuel propriétaire.

60 / 80 €



210. Deux grandes épées courtes, NGANDU/SAKA, République Démocratique du Congo.
Bois, fer, cuivre, métal.
Vers 1930/40.
Long : 56,5 cm et 64 cm.
Traces de rouille, fentes.
Provenance : Collection Alfred BAUWENS, Bruxelles, Belgique. Par descendance directe à l'actuel propriétaire.

60 / 80 €



211. Deux épées courtes KONDA, République Démocratique du Congo.
Bois, fer, clous de tapissier, métal.
Long : 43,5 cm et 45 cm.
Traces de rouille.
Provenance : Collection Alfred BAUWENS, Bruxelles, Belgique. Par descendance directe à l'actuel propriétaire.

80 / 120 €



212. Deux épées courtes, BOA/ANGBA/BANDIA, République Démocratique du Congo.
Bois, fer,
Long : 46,5 cm et 52 cm.
Provenance : Collection Alfred BAUWENS, Bruxelles, Belgique. Par descendance directe à l'actuel propriétaire.

40 / 60 €



213. République Démocratique du Congo.
Réunion d'une hache d'apparat Songye/Nsapo à lame de cuivre et manche en bois et une lame de cuivre Kuba.
Vers 1930/40.
Long : 27 cm et 35 cm.
Provenance : Collection Alfred BAUWENS, Bruxelles, Belgique. Par descendance directe à l'actuel propriétaire.

40 / 60 €



214. Trois épées courtes KONDA/TOPOKE/NGANDU, République Démocratique du Congo.
Bois et fer, cuivre, contrepoids en fonte de fer
Long : 31,5 cm- 32 cm et 36,5 cm.
Provenance : Collection Alfred BAUWENS, Bruxelles, Belgique. Par descendance directe à l'actuel propriétaire.

80 / 120 €



215. Trois armes de type faucille, BAALI/BUDU, République Démocratique du Congo.
Bois, fer, métal blanc
Long : 28 cm 33 cm et 37 cm.
Provenance : Collection Alfred BAUWENS, Bruxelles, Belgique. Par descendance directe à l'actuel propriétaire.

40 / 60 €



216. République Démocratique du Congo.
Bois, fer, cuir, os.
Réunion d'un poignard et son fourreau Mangbetu, un couteau miniature symétrique et un poignard à lame de fer finement gravée.
Vers 1930.
Long : 18 cm- 25 cm et 32 cm.
Petits accidents et manques.
Provenance : Collection Alfred BAUWENS, Bruxelles, Belgique. Par descendance directe à l'actuel propriétaire.

60 / 80 €



217. Quatre poignards, LOBALA/TETELA, République Démocratique du Congo.
Bois et fer
Long : 22,5 cm- 30,5 cm- 31,5 cm et 34 cm.
Petits accidents et manques.
Provenance : Collection Alfred BAUWENS, Bruxelles, Belgique. Par descendance directe à l'actuel propriétaire.

20 / 30 €



218. Trois dagues « Inkota », HUTU, Rwanda/Burundi/ République Démocratique du Congo-
Bois et fer, cuivre.
Long : 29,5 cm- 42 cm et 46 cm.
Provenance : Collection Alfred BAUWENS, Bruxelles, Belgique. Par descendance directe à l'actuel propriétaire.

60 / 80 €



219. Réunion d'une hache SENOUFO de côte d'Ivoire et d'une herminette SONGYE de République Démocratique du Congo.
Bois et fer.
Long : 26 cm et 44 cm.
Provenance : Collection Alfred BAUWENS, Bruxelles, Belgique. Par descendance directe à l'actuel propriétaire.

30 / 40 €



220. Lot composé d'un poignard Koummiya du Maroc (laiton, bois et fer, 43 cm) et un poignard caucasien Kindjal (corne, fer, 44,5 cm - accidents) et un poignard Kukri du Népal (corne, fer, incrustations, 41 cm).
Provenance : Collection Alfred BAUWENS, Bruxelles, Belgique. Par descendance directe à l'actuel propriétaire.

60 / 80 €



221. Lot composé d'un sabre « dha » de Birmanie (fer, fibres, métal, 48 cm), une dague Touareg de Mauritanie (fer, incrustations, 36,5 cm), un poignard et son fourreau de cuir (42,5 cm) et un poignard à système Indien (28 cm).
Provenance : Collection Alfred BAUWENS, Bruxelles, Belgique. Par descendance directe à l'actuel propriétaire.

20 / 30 €



222. Lot de deux haches en acier damasquiné (15 cm et 20x17 cm), deux pointes de fer (21 cm et 40 cm) et une pointe de lance (32 cm).
Provenance : Collection Alfred BAUWENS, Bruxelles, Belgique. Par descendance directe à l'actuel propriétaire.

40 / 60 €



223. République Démocratique du Congo.
Bois, métal, bambou, écorce, calebasse, fibres.
Lot de trois lamellophones à languettes métalliques et en bambous et résonateurs en calebasse, bois et écorce.
Première moitié du XXème siècle.
Dim : 19x9, 5 cm et 23x13 cm et 19,5x10 cm.
Provenance : Collection Alfred BAUWENS, Bruxelles, Belgique. Par descendance directe à l'actuel propriétaire.

60 / 80 €



224. Lot de quatre petits couteaux en bois et fer.
Long : de 14 cm à 20 cm.
Provenance : Collection privée, Châteauroux. (Succession).

30 / 40 €



225. FANG (style), Gabon.
Bois, patine brun-foncé.
Cuillère figurative au cuilleron creux surmonté d'une statue féminine, les mains posées sur le ventre.
Long : 27,5 cm.
Provenance : Collection Alfred BAUWENS, Bruxelles, Belgique. Par descendance directe à l'actuel propriétaire.

200 / 300 €



226. Caisse de harpe anthropomorphe stylisée, FANG ou NGBAKA.
Bois, peau.
Haut : 18,5 cm.
Provenance : Collection Alfred BAUWENS, Bruxelles, Belgique. Par descendance directe à l'actuel propriétaire.

200 / 300 €



227. Lot composé d'une chope à vin de palme en bois gravé, KUBA de RDC (12 cm), d'un pot en terre cuite et cerclage de rotin (9,5 cm) et une cuillère Toradja, Indonésie (16 cm), d'un peigne en rotin (11 cm).
Provenance : Collection Alfred BAUWENS, Bruxelles, Belgique. Par descendance directe à l'actuel propriétaire.

40 / 60 €



228. BEMBE ou groupes voisins, République Démocratique du Congo.
Réunion d'un personnage debout sculpté d'un crocodile dans son dos et une statue féminine accroupie, l'abdomen scarifié et les mains sur les oreilles.
Haut ; 25 cm et 28 cm.
Fentes et restaurations.

40 / 60 €



229. KUBA, République Démocratique du Congo.
Bois, patine claire.
Portrait de roi « Ndop » paré de ses attributs.
Travail des années 1960/70 de l'école d'art de Kinshasa, signé sous la base F. BOPE.
Haut : 40 cm.
Fentes.

50 / 80 €



230. Nigéria ou Benin
Bois dur, métal blanc.
Etonnante statue d'un personnage debout au long cou, le visage aux yeux exorbités et le ventre gravide.
Haut : 32 cm.
Petits éclats

40 / 60 €



231. YOROUBA, Nigéria/Dahomey.
Bois, polychromie, plumes.
Rare ensemble de quatre personnages représentant le Oba (roi) accompagné d'un militaire, un chef religieux et une représentation d'un occidental reconnaissable à son casque colonial.
Avant 1930.
Haut : 21 cm 23 cm. 25 cm.
Petits éclats.
Provenance : Collection d'un expatrié français rentré en France en 1930. Il travaillait pour la SCOA (Société commerciale de l'Ouest africain). Par descendance directe.

300 / 400 €



232. DAHOMEY.
Lot de figurines en laiton et d'animaux en peau
Dim : 20x23 cm- 21,5 cm- 8 cm- 15 cm.
Provenance : Collection d'un expatrié français rentré en France en 1930. Il travaillait pour la SCOA (Société commerciale de l'Ouest africain). Par descendance directe.

50 / 80 €



233. Statue d'autel « Alusi », IBO, Nigéria.
Bois dur, pigments naturels.
Haut : 69 cm.
Accidents et manques, érosions.

200 / 300 €



234. BAMILEKE, Cameroun.
Bois dur, polychromie.
Tambour à fente « N'du N'dhi » intervenant pour convoquer les « Manjong » au moment des campagnes militaires. C'est une représentation zoomorphe à deux têtes dont le corps serait la caisse de résonance
Dim : 58x27 cm.
Accidents et manques.
Provenance : Succession Monsieur B, Tours.
100 / 200 €



235. Plateau de jeu d'awalé à vingt-deux cases, DAN, Côte d'Ivoire.
Bois dur, patine d'usage.
Haut : 107 cm. Larg : 19 cm.
Petits accidents et manques.
Provenance : Succession de Monsieur, B, Tours.
Note : Le jeu est pratiqué dans presque toute l'Afrique, il se joue à deux avec quarante-huit graines (24 par joueur au départ) ou noix dont il faut s'emparer en suivant des règles précises. Sa conception et son origine sont liées à la semée et la récolte.
80 / 120 €



236. TOUAREG, NIGER/MAURITANIE.
Piquet de tente en bois dur finement ciselé de motifs géométriques.
Haut : 89 cm.
Fentes.
Provenance : Succession Monsieur B, Tours.
40 / 60 €



237. République Démocratique du Congo.
Bois, cuivre, laiton, fer.
Réunion couteau de chef « Bango » en forme de faucille double, Lobala et d'une arme de type faucille « Ngulu », Ngombe/Doko.
Long ! 54 cm et 56 cm.
Traces de rouille.
80 / 120 €



238. Deux épées courtes, NGOMBE/DOKO/POTO, République Démocratique du Congo.
Bois, fer, tressage, métal.
Long : 57 cm et 62 cm.
Manques.
100 / 150 €



239. Deux épées courtes, BOA et LOBALA, République Démocratique du Congo.
Bois et fer.
Avant 1940.
Long : 57 cm et 62 cm.
60 / 80 €



240. LOBALA, NZOMBO, République Démocratique du Congo.
Bois, cuivre, peau, fer, métal.
Deux poignards dont un avec son fourreau.
Long : 37 cm et 44 cm
Accidents et manques, traces de rouille.
40 / 60 €



241. Deux épées courtes, NGANDU-SAKA ET LUBA, République Démocratique du Congo.
Bois et fer.
Long : 55,5 cm et 61 cm.
Petits accidents.
60 / 80 €



242. -Arme de type faucille, GBAYA/BUMALI, Congo/République Centrafricaine
Bois et fer, 58 cm, traces de rouille.
- Epée courte en fer forgé, SENGELE ou LELE, République Démocratique du Congo. (Bois, fer, 55 cm).
60 / 80 €



243. Lot composé d'une épée courte et un poignard TOUBOU/TEDA du Tchad (40 cm et 63 cm). Deux épées courtes dont une UAKOMA (37 cm et 40 cm).
40 / 60 €



244. CONGO.
Lot de sept pointes de lance en fer et un lamellophone « sanza » en bois (14x10 cm, fentes).
Long : de 25 cm à 39 cm.
30 / 40 €



245. Couteau de jet « Musele » à tête d'oiseau, KOTA/NZABI, Gabon/Congo.
Fer et tressage
Dim : 25,5x19 cm.
Traces de rouille.
50 / 80 €



246. HADENDOA-BEDJA, Soudan.
Deux poignards à lame courbe et la poignée en bois en forme de X.
Long : 26 m et 27 cm.
40 / 60 €



247. Deux sabres « Parang » avec fourreaux, SUMATRA, Indonésie.

Bois, acier, métal, corne ?

Long : 58 cm.

Petits accidents.

40 / 60 €



248. BALI/JAVA, Indonésie

Poinard ave son fourreau de bois sculpté en fort relief d'une tête de divinité. Lame en acier et poignée en bois.

Long : 37,5 cm.

30 / 40 €



249. Sabre à garniture en os et lame en acier, INDONESIE.

Long : 79 cm.

40 / 60 €



250. JAPON.

-Couteau droit de type « Tanto », garniture en os et lame en acier.

Long : 26 cm.

-Sabre de type « Wazikashi », garniture en os, lame en acier, embout en métal.

Long : 61,5 cm.

Long : 26 cm et 61, 5 cm.

Petits accidents

120 / 180 €



251. Poire à poudre, TIBET OU Népal.

Corne, métal blanc, fibres.

Long : 39 cm.

30 / 40 €



252. Hache en pierre polie, tranchant à écaillures anciennes.

Dim : 15,5x9, 5 cm.

50 / 80 €



253. ART ESKIMO, Alaska.

Statue os de mammifère marin spongieux représentant un être mi-homme, mi- animal.

Dim : 17x13 cm.

200 / 300 €



LOT 10 ET 141 EN COUVERTURE

Remy Bieth
1971