

HÔTEL DES VENTES 
GIRARDEAU

- TOURS -



SAMEDI 29 JUIN 2024

TABLEAUX
ART D'ASIE & D'AFRIQUE
BIJOUX
MOBILIER
OBJETS D'ART

HÔTEL DES VENTES GIRAUDEAU

- TOURS -

TABLEAUX
ART D'ASIE & D'AFRIQUE
BIJOUX
MOBILIER
OBJETS D'ART

—
Samedi 29 juin 2024

14 h
—

Hôtel des Ventes Giraudeau
25 rue Joseph Cugnot
37300 JOUÉ-LÈS-TOURS

EXPOSITIONS PUBLIQUES

Vendredi 28 juin de 10h à 12h et de 14h à 19h

Samedi 29 juin de 9h à 12h

CATALOGUE VISIBLE SUR

www.auction.fr

AUCTION^{FR}
www.auction.fr

www.interencheres.com / 37002

 **interencheres**

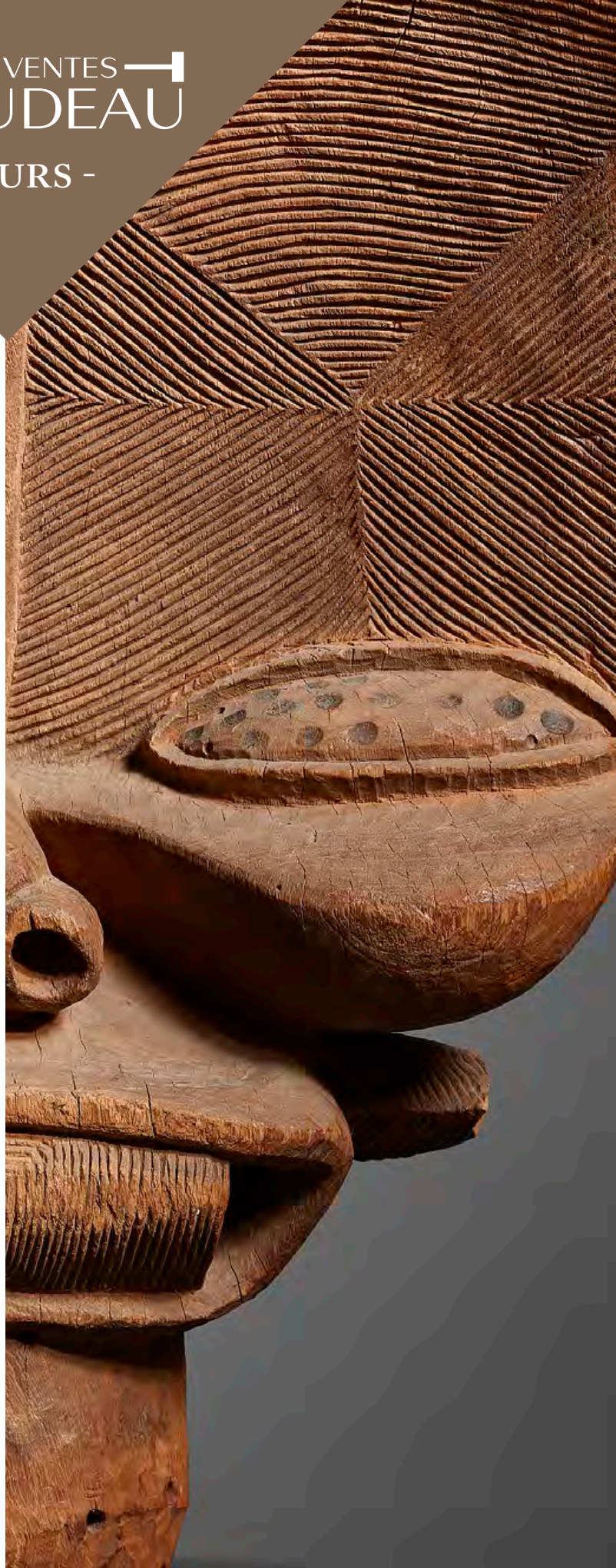
www.drouotonline.com

DROUOT.com

VENTE RETRANSMISE EN LIVE SUR

 **INTERENCHERES**
www.interencheres.com

DROUOT.com
 Live



VOS INTERLOCUTEURS



Bertrand Jabot
Commissaire-priseur



Rémi Gauthier
Commissaire-priseur



Hugo Bensaïah
Commissaire-priseur



Mériadec Deben
Commissaire-priseur salarié

POUR TOUT RENSEIGNEMENT

*Rapport d'état des objets,
photographies complémentaires*
Tél : + 33 (0) 2 47 37 71 71
rapport.condition@hdv-giraudeau.fr

Ordres d'achat
ordre.achat@hdv-giraudeau.fr

Tout autre renseignement
contact@hdv-giraudeau.fr

LES EXPERTS

TABLEAUX ANCIENS

René Millet
+ 33 (0)1 44 51 05 90
expert@rmillet.net

DESSINS ANCIENS

lot 3.
Cabinet de Bayser
+ 33 (0)1 47 03 49 87

ART D'ASIE

lots 69 à 75, 77, 79, 80 et 83.
Cabinet Delalande - Qinghua Yin
+33 (0)1 73 70 19 34
contact@expertartasie.com

ART D'AFRIQUE

lot 85.
Christian Hervé Njiensi
+ 33 (0)6 31 90 99 95
christian.njiensi@yahoo.fr

ARCHÉOLOGIE

lot 86.
Jean-Sylvain Caillou
+33 (0)6 81 77 95 47
cabinet.caillou@gmail.com

MONTRES

lots 88, 99 à 110.
Geoffroy Ader assisté de Justine Lamarre
+33 (0)6 48 03 58 79
geoffroy@aderwatches.com

BIJOUX

lots 125, 127 à 130 et 133.
Émeric et Stephen Portier
+33 (0)1 47 70 89 82
experts@esportier.com

ART RUSSE

lots 20 à 22, 87, 150 à 155, 157 et 158.
Maxime Charron
+ 33 (0)6 50 00 62 51
expert@maxime-charron.com

SCULPTURES

lots 166, 177 et 186.
Alexandre Lacroix - Élodie Jeannest
Cabinet Sculptures et Collection
+ 33 (0)1 83 97 02 06
a.lacroix@sculptureetcollection.com

MODE & VINTAGE

lots 232, 233, 234 et 235.
Juliette Arnault
+ 33 (0)6 21 30 29 80
juliette.arnault@yahoo.com

OBJETS D'ART & MOBILIER ANCIEN

Michel et Guillaume Rullier
+ 33 (0)6 12 71 82 93

TAPISSERIES

lots 352 à 356.
Nicole de Pazzis-Chevalier
+ 33 (0)7 71 03 62 85
ndepazzis@orange.fr

SOMMAIRE



SIÈCLES CLASSIQUES

- 5 Tableaux anciens & modernes
- 30 Art d'Asie & d'Afrique
- 37 Montres & Bijoux
- 60 Objets de vitrine, Argenterie
& Art Religieux
- 67 Sculptures
- 73 Céramique & Verrerie
- 76 Objets d'art
- 84 Pendules
- 90 Mobilier ancien
- 108 Miroirs, trumeaux, lustres &
Mobilier de jardin
- 112 Tapis & Tapisseries
- 115 **ORDRE D'ACHAT**
- 116 **CONDITIONS DE VENTE**



TABLEAUX ANCIENS & MODERNES



1



2



3



4

. 1

Jacobus ABELS (1803-1866).
Bergers en sous-bois.

Plume et encre brune,
lavis brun et gris signé
en bas à droite.

33 x 44,8 cm à vue.
(rousseurs notamment dans
la partie supérieure droite).

Provenance: Vente ROUILLAC
du 19 et 20 février 2012,
succession du professeur
Émile ARON, lot 102.

400 / 600 €

. 2

École XVIIIe.
*Paysage animé au pont et au
château.*

Gouache sur papier.
29 x 35,5 cm à vue.

150 / 200 €

. 3

École française XVIIIe.
Académie.

Fusain et rehauts de
craie blanche.
38,3 x 49 cm.
(pliures).

Expert : Cabinet de BAYSER

400 / 600 €

. 4

École française XVIIIe.
Allégorie de Flore.

Gouache et aquarelle
sur papier, probable
projet de tapisserie.
41 x 29,5 cm.
(vitre accidentée dans
l'angle supérieur gauche).

150 / 200 €



. 5

Jean-Baptiste DESHAYS (1729-1765).

Troupeau près d'une cascade.

Huile sur papier maroufflé sur panneau portant une inscription « F. Boucher » en bas à droite. Au revers une étiquette manuscrite à l'encre « Clause ».
34 x 24,5 cm.

Provenance :

- Vente des tableaux composant la collection de M. F. de VILLARS, Paris, hôtel Drouot, 13 mars 1868, Maître Charles PILLET, expert HARO, n° 8 (présenté comme une œuvre de François BOUCHER intitulée « Passage du Ruisseau »).
- Vente Paris, hôtel Drouot, 15 juin 1979, Maîtres Audap-Godeau-Solanet, expert Louis RYLAUX, sans n° (attribué à Jean-Baptiste DESHAYS et intitulé « Bergers et leur troupeau »).
- Collection privée.

Bibliographie :

- Marc SANDOZ, Les LAGRENÉE, Paris, 1977, t. II, p. 19 (œuvres incertaines), reproduit.
- André BANCEL, Jean Baptiste DESHAYES (1729-1765), Paris, 2008, p. 169, p.146 (« Jeune bergère parmi son troupeau, appuyée sur une vache »), reproduit.

Œuvre en rapport :

- Son pendant « Bergers traversant un fleuve », cf André BANCEL, Jean Baptiste DESHAYES (1729-1765), Paris, 2008, p. 169, p.145 (Paysanne en route sur un âne, avec ses jeunes enfants), reproduit.

3000 / 4000 €



. 6

Attribué à Jacques de LAJOUE (1687-1761).

Allégorie du temps.

Huile sur toile en grisaille, probable dessus de porte ou panneau décoratif de boiserie.
86 x 129,5 cm.
(rentoilage et châssis postérieur).
Expert : René MILLET

1000 / 1500 €



7



8



9



10

. 7

École flamande vers
1630, suiveur de Lucas
van VALCKENBORCH
(vers 1535-1597).
Les Réjouissances villageoises.
Grande huile sur toile.
88 x 95 cm.
(restaurations).
Expert: René MILLET
600 / 800 €

. 8

Attribué à Louis Claude
MALBRANCHE
(1790-1838).
Paysage d'hiver.
Huile sur toile.
65 x 80,5 cm.
Expert: René MILLET
500 / 800 €

. 9

École italienne XVIIIe.
Paysage de ruines animées.
Huile sur toile.
32 x 41,5 cm.
(rentoilage et restaurations).
200 / 300 €

. 10

École française XVIIIe.
*Sainte Marguerite foulant le
dragon des pieds.*
Huile sur cuivre signée
portant des inscriptions
anciennes à l'encre au revers.
23 x 17,5 cm.
(usures, petits manques
et repeints).
200 / 300 €



. 11

École XVIIe.

Le Christ Pantocrator.

Huile sur cuivre.

23,5 x 18 cm.

(petits manques notamment en bordure).

150 / 200 €



. 12

École espagnole XVIIIe.

Le Christ en croix et Marie Madeleine.

Huile sur toile de format rectangulaire

étirée en hauteur et terminée en lunette.

45,5 x 26 cm.

(accidents, manques et restaurations).

300 / 400 €



. 13

École française XIXe, suiveur d'Anne-Louis GIRODET (1767-1824).

Les Funérailles d'Atala.

Huile sur toile marouflée sur carton.

70,5 x 85 cm.

(petits accidents et manques, restaurations).

Note: Reprise du tableau du Louvre d'Anne-Louis GIRODET.

Expert: René MILLET

200 / 300 €

. 14

École française fin XVIIe.
Portrait du Marquis Jules Louis BOLÉ de CHAMLAY, Maréchal Général des Logis aux camps et armées du Roi Louis XIV.

Huile sur toile.
90 x 65 cm.
(rentoilage et restaurations,
toile gondolée).
Experts : Virginie LASALA et
Jean-Julien DELAUTRE

800 / 1 000 €



. 15

École française XIXe, dans le goût de DROUAI.
Jeune femme aux perles et jeune peintre.

Paire de portraits à l'huile sur panneau.
24 x 18 cm.
(légers manques et fente sous-jacente).
Expert : René MILLET

150 / 200 €



. 15.1

École française vers 1650, atelier des BEAUBRUN.

Portrait de Marie-Louise d'Orléans (1662-1689).

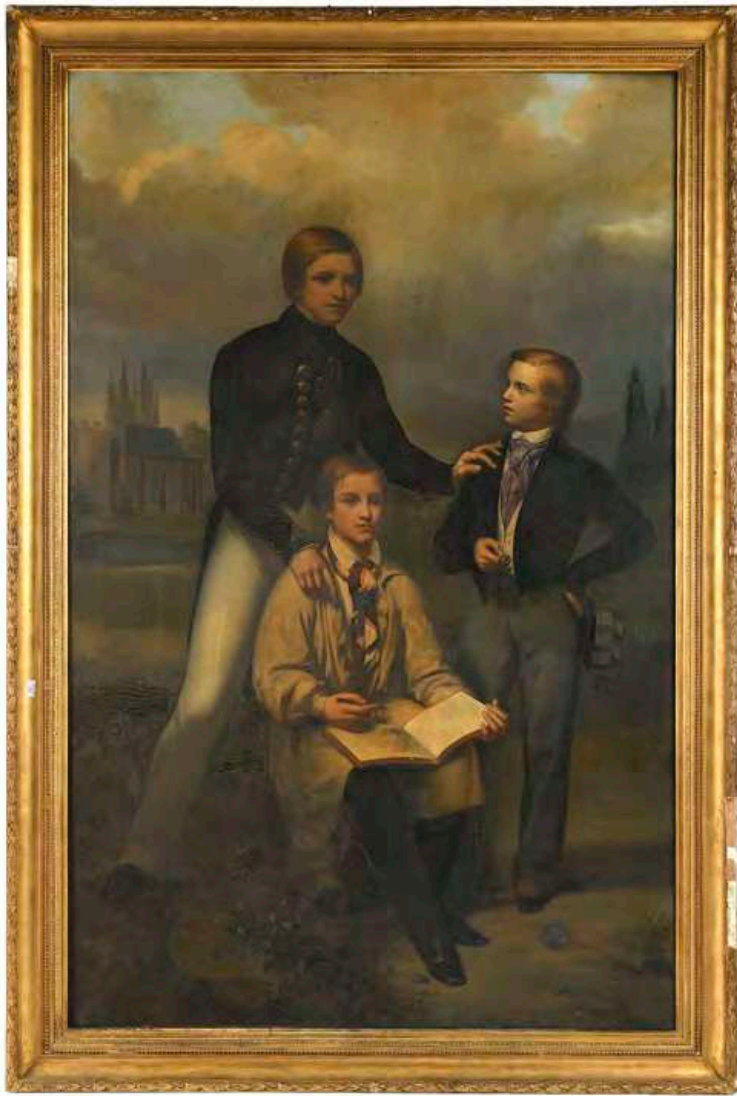
Importante huile sur toile portant un ancien cartouche attribuant l'œuvre à Henri et Charles BEAUBRUN.

157 x 125 cm.

(rentoilage, usures et restaurations).

Expert: René MILLET

15 000 / 20 000 €



. 16

**Louis Joseph César DUCORNET
(1806-1856).**

Portrait de jeunes gens.

Importante huile sur toile signée
en bas à gauche « Ducornet né
sans bras » et datée 1843.
220 x 140 cm.
(accidents et restaurations).

1 000 / 1 200 €



. 17

**École XIXe d'après Jean-Baptiste
GREUZE (1725-1805).**

Portrait de jeune fille.

Huile sur toile.
41,5 x 32 cm.
(restaurations).

1 000 / 1 500 €



. 18

Pierre Adolphe HUAS (1838-1900).
Étude de portrait du sculpteur et ornementaliste Eugène PIAT (1827-1903).

Huile sur panneau d'acajou signée et datée 1894 au dos et portant l'inscription « Étude pour le portrait de PIAT à l'ami G. GAGNEAU ».
 35 x 26,5 cm.

600 / 800 €



. 19

École française XIXe, suiveur de Horace VERNET (1789-1863).
Orientaliste gravant une pierre.

Huile sur toile monogrammée H.V en bas à droite et portant des étiquettes anciennes au revers du cadre et du châssis.
 50 x 42 cm.
 (rentoilage).
 Expert : René MILLET

300 / 500 €



. 20

École russe XIXe.
Bataille dans le Caucase.

Huile sur panneau datée 1862 et annotée au revers en cyrillique.
 Porte une étiquette du magasin KRICH & COMPAGNIE à Saint-Petersbourg collée sur une étiquette de magasin Charles ROBERSON & COMPANY.
 23 x 17,5 cm.
 Expert : Maxime CHARRON

300 / 500 €



21

. 21

École russe XIXe.

Campement Tatare en plaine.

Huile sur toile titrée en cyrillique
au dos et datée 1868.

44,5 x 65 cm.

Expert: Maxime CHARRON

300 / 500 €

. 22

École russe XIXe.

Saklia dans le Caucase.

Huile sur panneau titrée en
cyrillique au dos et datée 1855.

46 x 54 cm.

Expert: Maxime CHARRON

300 / 500 €



22



23

. 23

Louis CARADEC (1802-1888).

Brettonnes près de la mer.

Huile sur toile signée sur un rocher.

54 x 65 cm.

400 / 600 €



. 24

**École française XIXe, atelier
de Louis Joseph WATTEAU
de LILLE (1731-1798).**

Campement dans un paysage.

Huile sur toile.

49 x 57,5 cm.

(restaurations).

Expert: René MILLET

200 / 300 €



. 25

**École française XVIIIe,
suiveur de François
BOUCHER (1703-1770).**

Les Confidentes.

Grande huile sur toile.

105,5 x 99 cm.

(petits accidents, manques
et restaurations).

Note: Reprise de la gravure de
Jean OUVRIER (1725-1754)
d'après le tableau de François
BOUCHER conservé à la National
Gallery de Washington.

Expert: René MILLET

800 / 1200 €



. 26

Jules Jacques VEYRASSAT
(1828-1893).

Scènes paysannes animées devant des tavernes.

Paire d'huiles sur toile signées et datées 1846 en bas à droite.
52 x 68 cm.
(rentoilage pour l'une, restaurations et petits accidents pour l'autre).

1500 / 2000 €



. 27

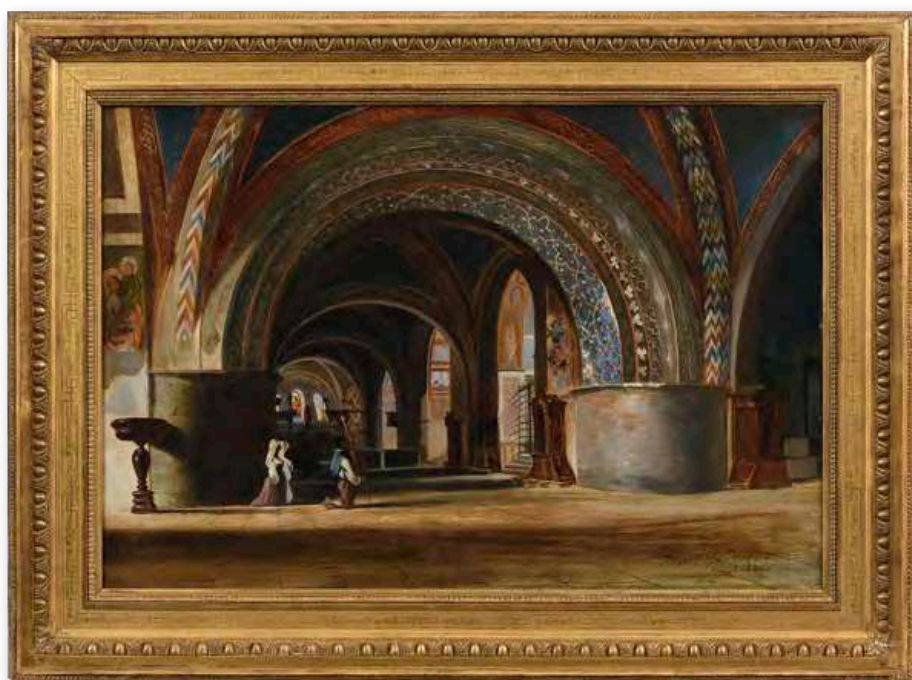
École XIXe.

Vue de Venise animée.

Huile sur toile signée « ENSA » et datée 1820 en bas à droite.
36,5 x 56 cm.
(rentoilage et restaurations).

300 / 500 €





. 28

Robert Mac PHERSON
(1814-1872).

*Vue de l'intérieur de la basilique
Saint François d'Assise.*

Huile sur toile signée, datée 1840
et située Roma en bas à droite.
42,5 x 63 cm.
(rentoilage).

2000 / 3000 €



. 29

**École flamande vers 1700, suiveur d'Adriaen
VAN OSTADE (1610-1685).**

Scène de taverne.

Huile sur toile.
32 x 43 cm.
(rentoilage et restaurations).
Expert : René MILLET

200 / 300 €



. 30

**École flamande XVIIIe, suiveur de Thomas
van APshoven (1622-1664).**

Scène de taverne.

Huile sur toile.
45 x 38 cm.
(rentoilage et restaurations).
Expert : René MILLET

300 / 400 €



. 31

École flamande XVIIIe, dans le goût de David TENIERS.

Les Musiciens ambulants.

Huile sur panneau portant au revers une inscription au crayon DIETERICH DIETRICHY.

27 x 21,5 cm.

Expert : René MILLET

200 / 300 €



. 33

Franz SCHUSTER (XIXe).

Le Pantin articulé.

Huile sur toile signée en bas à gauche et datée 1867.

49 x 39,5 cm.

300 / 400 €

. 32

François BONVIN (1817-1887).

Bretonne au tricot.

Huile sur toile signée en bas à gauche et datée 1855.

33 x 25 cm.

(rentoilage).

2500 / 3000 €





. 34

VAN DONCK (XIXe).

Les Moutons.

Paire d'huiles sur panneau signés en bas à gauche.

24,5 x 32,5 cm.

24,5 x 31,5 cm.

300 / 500 €



. 35

**École de Théodore ROUSSEAU
(1812-1867).**

Pêcheurs au bord de la rivière.

Huile sur papier marouflé sur toile.

34 x 51 cm.

(petits manques et restaurations).

800 / 1000 €



. 36

École portugaise fin XIXe, début XXe.
Promeneurs en sous-bois.

Importante huile sur toile portant une signature à déchiffrer en bas à droite.
70,5 x 94,5 cm.
(enfouissement, petite restauration).

500 / 600 €



. 38

École française fin XIXe.
Chasseur au bord de l'eau.

Huile sur toile marouflée sur panneau monogrammée DC en bas à droite.
18,5 x 27,5 cm.
(petits manques notamment en bordure).

300 / 400 €

. 37

François Louis FRANÇAIS (1814-1897).
Paysage méditerranéen animé.

Huile sur toile signée en bas à droite.
38 x 55 cm.
(rentoilage et restaurations).

1500 / 2000 €





. 39

**Henri Joseph HARPIGNIES
(1819-1916).**

Paysage.

Aquarelle signée en bas à gauche et datée 1915.
22 x 30 cm à vue.

300 / 500 €



. 40

**Henri Joseph HARPIGNIES
(1819-1916).**

Carrefour parisien.

Aquarelle signée et datée 1882 en bas à gauche, située Paris en bas à droite.
18 x 26 cm à vue.

600 / 800 €



. 41

**Fernand Fortuné TRUFFAUT
(1866-1955).**

Jour de marché à Trouville.

Aquarelle sur trait de crayon gras signée en bas à droite et située en bas à gauche.
27 x 36,5 cm.
(légères rousseurs notamment sous la vitre).

200 / 300 €

. 42

Mathurin JANSSAUD (1857-1940).

Retour de pêche à Concarneau.

Pastel signé en bas à droite.

23,5 x 30,5 cm à vue.

(légères piqûres).

1 200 / 1 500 €



. 43

Mathurin JANSSAUD (1857-1940).

Les Lavandières du Pont Fleuri à Quimperlé.

Pastel signé en bas à droite.

23,5 x 30,5 cm à vue.

(moisissures sur la vitre).

1 200 / 1 500 €





44



45

. 44

Félix ZIEM (1821-1911).
Voilier à La Ciotat.

Dessin à la mine de plomb signé,
situé et daté 94 en bas à droite.
13 x 9 cm à vue.

200 / 300 €

. 45

André MAIRE (1898-1984).
Scène animée à Venise.

Lavis et encre brune
signé en bas à gauche.
36 x 28 cm.

300 / 500 €



46

. 46

École XIXe.

Vases de fleurs sur des entablements.

Paire d'huiles sur toile.

46 x 38 cm.

(rentoilage pour l'une, restaurations).

400 / 600 €



. 47

Simon SAINT JEAN (1808-1860).

Nature morte à l'orange et aux raisins.

Huile sur toile signée en bas à droite et datée 1855, ancienne étiquette de collection et cachet de cire au revers.

46 x 55 cm.

(restaurations).

600 / 800 €



. 48

Victor PROUVÉ (1858-1943).

Vase de fleurs au mandarin

Huile sur toile signée en bas à gauche datée 1886 et portant l'envoi « A Éliisa bien amicalement »..

73 x 54 cm.

(restauration).

800 / 1200 €



. 49

Alfred Arthur BRUNEL DE NEUVILLE (1852-1941).

Nature morte au panier de groseilles et aux prunes.

Huile sur toile signée en bas à gauche.

54 x 64,5 cm.

(petites restaurations).

400 / 600 €



. 50

Alfred Arthur BRUNEL DE NEUVILLE (1852-1941).

Nature morte à la corbeille de fruits rouges.

Huile sur toile signée en bas à gauche.

54 x 64 cm.

(accidents et petites restaurations).

400 / 600 €



. 52

Jean BENNER (1836-1909).

Les Lilas.

Grande huile sur toile signée en bas à gauche.

110,5 x 54 cm.

2000 / 3000 €



. 51

École suisse XIXe.

Nature morte aux fruits.

Huile sur toile.

58,5 x 72 cm.

(rentoilage, restaurations et petites taches).

1500 / 2000 €



. 53

Jean BENNER (1836-1909).

Les Roses.

Grande huile sur toile signée
en bas à gauche.

110,5 x 54 cm.
(restaurations).

2000 / 3000 €



. 54

Jean BENNER (1836-1909).

Les Dahlias.

Grande huile sur toile signée en bas à gauche.
110,5 x 54 cm.

(restaurations).

2000 / 3000 €



. 55

Blanche ODIN (1865-1957).

Vase de roses.

Aquarelle signée en bas à droite.
40 x 58,5 cm.

600 / 800 €



. 56

Blanche ODIN (1865-1957).

Les Anémones.

Aquarelle signée en bas à gauche.
19,5 x 36,5 cm.

300 / 500 €



. 57

H. HOHMANN (XIXe-XXe).

Le Port de Hambourg.

Huile sur toile signée en bas à droite.
60 x 80 cm.

400 / 600 €



. 58

Louis Jacques VIGON (1897-1985).

Vue de Rouen.

Huile sur toile signée en bas à gauche.
60,5 x 73,5 cm.
(rentoilage).

200 / 300 €



. 59

Fausto GONÇALVES (1893-1946/47).
Paysanne portugaise près d'une remorque de bois.

Huile sur toile signée en bas à gauche et datée 1924.
 38 x 46,5 cm.
 (rentoilage).

400 / 500 €



. 60

Victor PROUVÉ (1858-1943).
Petite Thérèse pour sa maman.

Huile sur toile signée en haut à gauche, titrée et datée juillet 1911.
 59 x 67 cm.
 (petits manques en bordure).

2000 / 2500 €



. 61

Paul HOGG (1892-1985).
Jeune femme en terrasse sur la côte méditerranéenne.

Huile sur toile marouflée sur panneau signée en bas à droite.
 100 x 81 cm.
 (petits manques).

300 / 500 €



. 62

Albert Jean WILLIOT (1902-1988).
Paysage de montagne.

Gouache sur carton signée en bas à droite.
 37 x 52 cm.

300 / 500 €



. 63

Maurice MATHURIN (1884-1965).

Bord de Loire par temps gris.

Huile sur toile signée en bas
à droite et datée 1942.

48 x 70 cm.
(restaurations).

200 / 300 €



. 64

Maurice MATHURIN (1884-1965).

Montlouis-sur-Loire.

Huile sur toile signée en bas
à droite et datée 1946.

37 x 70 cm.

150 / 200 €



. 65

**Maxime VOYET dit
MAXIME (1896-1985).**

*Le Petit train en 1925 de Chinon à Port-
de-Piles.*

Huile sur isorel signée en bas à
droite, titrée et datée au dos 1960.

28 x 46 cm.

800 / 1 200 €

. 66

Gaston SUISSE (1896-1988).

Les Touracos.

Panneau rectangulaire de laque polychrome et or présenté sur un encadrement à décor de feuillages en relief, signé en bas à droite.

Dimensions totales : 98 x 86,5 cm.

Dimensions du panneau laqué : 80 x 69,5 cm.

(taches, fêles et petites griffures au panneau, légers éclats et fentes à l'encadrement).

3000 / 5000 €



. 67

Gaston SUISSE (1896-1988).

Les Cormorans.

Panneau rectangulaire de laque polychrome et or présenté sur un encadrement à décor de feuillages en relief, signé en bas à gauche.

Dimensions totales : 88 x 118 cm.

Dimensions du panneau laqué : 70 x 100 cm.

(taches et éclats à la laque, fentes et petits accidents à l'encadrement).

4000 / 6000 €





. 68

CHINE, XXe

Pot à pinceaux en bois à décor en léger relief d'un sage allongé et lisant un livre sous un grand pin, portant une inscription et trois cachets.

H. 12 cm.

Diamètre au col: 7 cm.

80 / 120 €



. 69

CHINE, XXe.

Vase applique en porcelaine céladon en forme de courge, le pourtour à décor en relief d'une petite courge et feuillages, le socle en bois ajouré sculpté.

19 x 11 x 5 cm.

Expert: Cabinet DELALANDE – Qinghua YIN

150 / 200 €



. 70

CHINE, XXe.

Terrine circulaire couverte en porcelaine polychrome à décor de fleurs, ornés de petites anses corail et d'une poignée métallique.

H. 9,5 cm.

Diamètre: 20 cm.

(éclats en bordure intérieure du couvercle et au talon, manque une poignée métallique).

Expert: Cabinet DELALANDE – Qinghua YIN

80 / 120 €



. 71

CHINE, XXe.

Terrine circulaire couverte en porcelaine polychrome à décor de faisans, oiseaux, papillons, fleurs et rochers, ornée de petites anses corail.

H. 16 cm.

Diamètre: 26,5 cm.

(éclat en bordure intérieure du couvercle).

Expert: Cabinet DELALANDE – Qinghua YIN

120 / 150 €



. 72

CHINE, XXe.

Paire de vases balustre couverts en porcelaine de la famille rose à décor de branches de fleurs.

H. 24 cm.

(cassure recollée sur l'un des couvercles, petits éclats ou sauts d'émail sur les prises).

Expert: Cabinet DELALANDE – Qinghua YIN

200 / 300 €



. 73

CHINE, début XXe.
Vase gourde de forme lenticulaire en porcelaine de la famille verte reposant sur un haut pied, la panse à décor de scènes animées de dignitaires et sages dans des paysages arborés, les anses en forme de chauve-souris.
 38 x 28 x 7 cm.
 Expert: Cabinet DELALANDE- Qinghua YIN

400 / 600 €



. 74

CHINE, XXe.
Paire de vases en porcelaine polychrome à décor d'objets mobiliers, vases et paniers fleuris, godets à eau, fruits, lingzhi et emblèmes, le tout en léger relief.
 H. 38 cm.
 Diamètre au col: 15 cm.
 Expert: Cabinet DELALANDE – Qinghua YIN

400 / 600 €



. 75

CHINE, XIXe.
Paire de vases en porcelaine bleue et blanche à décor de dragons, produits pour le marché vietnamien. Les montures européennes en bronze inspirées de l'Extrême-Orient.
 H. 47 cm.
 (fonds coupés).
 Expert: Cabinet DELALANDE – Qinghua YIN

200 / 300 €



. 76

CHINE, fin XIXe.
Paire de vases de forme coloquinte en porcelaine polychrome à décor de paysages et fleurs, montés en lampe à pétrole.
 H. 75 cm.
 Diamètre: 17 cm.
 (verres de lampe tubulaires réassortis).

300 / 500 €



. 77

CHINE, époque Kangxi (1662-1722)
Paire de vases globulaires en porcelaine bleu blanc à décor de fleurs diverses et rochers, l'épaule orné d'une frise de grands ruyi agrémentés de rinceaux feuillagés, montures en bronze doré de Style Louis XVI postérieures.
 H. 36 cm.
 (accident à un vase, bases possiblement percées).
 Expert: Cabinet DELALANDE – Qinghua YIN

600 / 800 €



78

. 78

JAPON, SATSUMA, début XXe.
Importante paire de vases en faïence fine
à décor de scènes animées, les anses
en forme de personnages en relief.
H. 99 cm.
(accidents, manques et restaurations).
300 / 500 €



79

. 79

JAPON, époque Meiji (1868-1911).
Paire de grands vases balustrade en
bronze ornés de registres décorés de
dragons, phénix, grues et oiseaux,
marque Yoshida à la base.
H. 62,5 cm.
Diamètre au col: 22 cm.
Expert: Cabinet DELALANDE – Qinghua YIN
200 / 300 €



80

. 80

JAPON, première moitié XXe.
Grande statue auréolée de bouddha en
bronze et émaux champlévés, représenté
debout sur une base lotiforme, les
mains en vitarkamudra, vêtu d'une
longue robe décorée de fleurs et
feuillages, le visage serein, les cheveux
en boucles recouvrant l'ushnisha.
H. 123 cm.
Diamètre à la base: 32 cm.
Expert: Cabinet DELALANDE – Qinghua YIN
400 / 600 €



81

. 81

THAÏLANDE, XXe.
Grande divinité féminine en bronze
patiné debout sur un socle circulaire.
H. 119 cm.
Diamètre à la base: 33 cm.
300 / 500 €

. 82

CHINE, fin XIXe.

**Grande boîte carrée légèrement
mouvementée en laque noire, rouge et
or à décor central d'une scène de palais
animée dans un entourage de fleurs.**
7 x 61 x 61 cm.
(fentes, légers accidents et manques).

200 / 300 €



. 83

JAPON, XXe.

**Deux peintures à l'encre et couleurs sur
soie encadrées à décor du démon Taira no
Tomomori et Shojo, signées YOUKITEI.**
25,5 x 22,5 cm à vue.
Expert : Cabinet DELALANDE – Qinghua YIN

150 / 200 €



83



. 84

JAPON, fin XIXe, début XXe.

Ensemble de trois estampes figurant des scènes animées d'après Utagawa Kunisada
(1786-1864) dit Toyokuni III et Utagawa Kunisada II (1823-1880).
Présentées dans des encadrements de qualité laqués noir et or.

34 x 24 cm à vue.

150 / 200 €



. 85

BAMILEKE, Ouest Cameroun.
Masque « Tsema 'bu » dit « Batcham ».
Bois, patine naturelle et restes de fibres.
 69 x 60 x 17 cm.

Provenance: Succession Tourangelle.

Note: La région des prairies à l'ouest du Cameroun, peuplée par les Bamiléké, est l'un des plus grands foyers d'art et de culture de l'Afrique noire, qui s'organisait selon une hiérarchie très structurée, fondée sur la royauté et les sociétés secrètes.

Le masque « Tsema 'bu » de la confrérie du « Msop » est communément appelé masque « Batcham ». Cette appellation est plus celle du Royaume de Batcham où fut découvert et collecté le premier de ses masques, en 1904. Notre exemplaire se rapproche des caractéristiques de la région de Bandjoun.

Les masques « Tsema 'bu » sont un instrument de contrôle social, ils expriment ou représentent la puissance et la position dans la hiérarchie sociale des grands notables et du Fo'ó. Ils appartiennent au « Msop », une puissante et vieille société dont les grands initiés, seuls autorisés à le porter, sont les véritables piliers du pouvoir politique et religieux en pays bamiléké. Le « Tsema 'bu » ne sort qu'à de rares occasions, pendant les funérailles et l'intronisation du roi et des neufs notables ou des réunions de confréries.

Comme on ne sait pas encore tout des rares masques Batcham, il faut les observer pour qu'ils parlent, au-delà de leur origine, de leur histoire, de leur traçabilité. Celui-ci est lumineux grâce à son bois clair, majestueux par son allure générale et iconique, par sa puissante veine expressionniste et les exceptionnelles solutions plastiques qu'il suggère, inventées par le génie créateur du maître-sculpteur, ici, anonyme.

Finement surlignés, les yeux aux multiples pupilles ont l'air de voir au-delà du réel, pour percer on ne sait quel mystère. Tout le visage tassé vers le bas et même légèrement écrasé sert de socle à une grande forme symétrique soigneusement striée qui tient du disque solaire et de la palme qui donne de l'ombre. Légèrement incurvée, elle tombe juste. Un peu plus en arrière, elle serait raide, un peu plus en avant elle serait en déséquilibre: la relation entre le plein et le vide trouve ici un juste équilibre.

L'arrière du masque est également remarquable. Une crête ciselée assure l'unité, en courant sur toute la surface dont elle relie le haut et le bas. Le masque porté était ainsi un objet exaltant tout le règne végétal et animal, destiné à être regardé de tous côtés, y compris de profil. Objet royal, qui se présente sous son meilleur jour, quel que soit le point de vue.

Sur le plan traditionnel, ce masque représente la tête d'un hippopotame « Dzetshe » émergeant des eaux et qui est le Pi, double animal d'un grand dignitaire ou d'un chef (Fo'ó), ce qui permet à l'individu d'avoir

une double existence et de s'approprier les qualités de l'animal choisi pour agir plus efficacement dans la vie communautaire et se protéger. L'analyse de datation du bois au carbone 14 donne un résultat de 95,4 % de confiance pour une datation entre (1806-1926), avec une période présumée du 19e siècle. (Rapport scientifique 0224-OA-265J, CIRAM). Cette analyse a été suivie d'une étude xylogologique permettant d'identifier l'essence du bois, qui fait partie de la famille des Boraginaceae du genre Cordia et très probablement de l'espèce platythyrsa. Le nom courant est Ebe, cette essence se rencontre en Afrique tropicale, de la Sierra Léone au Cameroun. (Rapport scientifique 0224-OA-265J, CIRAM). L'abatage de ce type de bois (Ebe) était réglementé par le Fo'ó et accompagné de divers rites. En particulier, le sculpteur, gardien de la tradition, observe au cours de ses opérations une continence sexuelle et respect de tabous alimentaires.

Jusqu'à ce jour, seuls une vingtaine de masques « Batcham » sont connus dans le monde et notre exemplaire est l'un des derniers masques dit de Batcham en mains privées.

Contributions:

- Gérard MACÉ, écrivain et poète, auteur du livre Chefferies Bamilékés.
- Hugues DUBOIS, photographe.
- CIRAM, laboratoire d'analyse des matériaux.

Littérature:

- « Batcham », sculptures du Cameroun. Nouvelles perspectives anthropologiques par Jean Paul NOTUE. Musée de Marseille, Réunion des Musées Nationaux, 1993.
- « La Panthère et la Mygale », rois et sculpteurs de l'ouest Cameroun. Louis PERROIS et Jean Paul NOTUE. Éditions Karthala-Orstom, 1997.
- « Chefferies Bamilékés » Gérard MACE. Éditions Le Temps Qu'il Fait, 2014.
- « Les Masques dits 'Batcham' », Pierre HARTER. Arts d'Afrique Noire, n°3, 1972.

Expert: Christian NJIENSI

20 000 / 30 000 €





. 86

CREIL, début XIXe.

Paire d'amphores en terre cuite à figures rouges à décor antique.

H. 36 cm.

(accidents et restaurations anciennes).

Note : Cette paire d'amphores à figures rouges sont tirées du recueil de la seconde collection de vases de Sir William HAMILTON, qui fit naufrage lors de son transport entre Naples et l'Angleterre durant l'hiver 1798-1799. Manufacture de Creil (marque en creux sous la base), début du XIXe siècle, sous la direction artistique de Jacques BAGNALL (1762-1825) qui s'est inspiré des célèbres productions néo-classiques de son compatriote Josiah WEDGWOOD.

Voir l'ouvrage : AGHION Irène et HELLMANN Marie-Christine, *Vrai ou Faux ? Copier, imiter, falsifier*. Paris, 1988, p.58.

Décor reproduits d'après Johann Heinrich Wilhelm TISCHBEIN (1751-1829), *Recueil de Gravures d'après des Vases Antiques* la plupart d'un Ouvrage Grec, trouvés dans des Tombeaux dans le Royaume des Deux Siciles, mais principalement dans les environs de Naples, années 1789 & 1790, tirées du Cabinet de Monsieur le Chevalier HAMILTON, 1791-1795 :

Amphore 1, d'après le tome 1 ; pl. 4 : Niké ou Iris, tenant un casque et un caducée, parle à un guerrier qui tient un bouclier et une lance (amphore actuellement conservée au Fitzwilliam Museum, à Cambridge) / pl. 19 : Jason et Médée (?) (amphore actuellement conservée dans la collection L. Gow).

Amphore 2, d'après le tome 2 ; pl. 10 : Combat d'un Grec et d'une Amazone / pl. 11 : Apollon thymbréen et Cassandre portant deux torches.

Expert : Jean-Sylvain CAILLOU

800 / 1 000 €



. 87

PAVEL BUHRÉ.

Cadeau du Tzar Nicolas II à Christian A. REINBERG.

Montre de poche dite savonnette en or jaune 14K (583 millièmes) à décor guilloché appliqué de l'aigle impériale de Russie surmontée d'un ruban émaillé bleu (légers manques), le mouvement mécanique à remontoir manuel, le cadran circulaire émaillé blanc aux heures en chiffres romains et minutes en chiffres arabes.

Présentée dans son écrin d'origine en cuir rouge appliqué de l'aigle impériale.

Par Pavel BUHRÉ, avec mention gravée de Fournisseur de la Cour impériale, époque Nicolas II (1896-1917).

Numérotée 98164.

Diamètre: 5 cm.

Poids brut: 87,1 g.

(verre manquant, légers enfoncements).

Provenance:

- Cadeau du Tzar Nicolas II de Russie (1896-1917) à Christian A. Reinberg (1871-?) en 1907.

- Puis conservée dans la descendance du récipiendaire.

Historique:

Cette montre fut offerte par le Tzar Nicolas II à Christian A. Reinberg en 1907, en reconnaissance du service rendu en août 1903: à l'époque, Nicolas II et l'impératrice Alexandra Fedorovna font escale sur leur yacht au port Alexandre III de la forteresse de Liépava, en actuelle Lettonie. Christian Reinberg est à l'époque responsable des télécommunications du port, et il assurera au yacht une permanente communication avec la terre tout le long du séjour du couple impérial. Quatre ans plus tard, le tsar Nicolas II fait part de sa reconnaissance en remettant cette montre.

Littérature:

Des montres similaires sont représentées dans « The Russian Imperial award system », U. Tillander-Goldenheime, Helsinki, 2005, p. 208 (N°86 & 88).

Expert: Maxime CHARRON

2000 / 3000 €



. 88

HECTOR LÉVY, PARIS.

« Sonnerie Quantièmes ».

N° 227002.

Fin XIXe.

Montre de poche savonnette en or avec fonction chronographe, sonnerie et calendrier complet.

Boîtier rond, cuvette en or, monogrammé « BC » au dos et signé « Hector Levy Fab., 139 Bvd Sébastopol Paris ».

Cadran blanc, chiffres romains, deux cadrans auxiliaires pour l'indication de la date et des jours de la semaine, guichet pour l'indication des mois, secondes auxiliaires, ouverture pour l'indication des phases de la lune, minuterie chemin de fer avec graduation 1/5 de seconde.

Mouvement mécanique avec remontoir à couronne, échappement à ancre, balancier bimétallique, porte la mention « US Patent ».

Diamètre: 5,5 cm.

Poids brut: 159,7 g.

(verre manquant, griffures et usures).

Accompagnée d'un écrin d'époque en bois monogrammé « BG » et portant la mention « Haute Précision, n° 227002, Répétition Quantièmes » à l'intérieur.

Provenance: Collection d'un amateur.

Note: Né en 1847 à Saint-Quentin (Aisne), Hector Lévy est reçu en 1881 en tant que membre adhérent à la Société Horlogère de Paris. Au début du XXe siècle, il fait construire une usine à la Chaux-de-Fonds et ouvre un magasin au 139 Boulevard Sébastopol à Paris. Horloger et fabricant d'instruments de précision, Hector Lévy est aussi un excellent homme d'affaires qui travaille en collaboration avec son beau-frère Georges Meyer, fondateur de la manufacture UTI. Le 17 janvier 1907, à l'âge de 59 ans, Hector Lévy s'éteint dans son appartement parisien situé Avenue de Wagram, il est enterré au Père-Lachaise.

Expert: Geoffroy ADER assisté de Justine LAMARRE

1500 / 2500 €



87



88



89



92



90



91

. 89

MINERVA.

Montre maçonnerie de poche en argent

925 millièmes, modèle « Tablier », le mouvement mécanique à remontoir manuel. Le fond du cadran à décor d'une pyramide émaillée blanche sur fond émaillé bleu, les heures et le pourtour du cadran à décor de symboles maçonnerie. La bélière à charnières à décor d'une équerre et d'un compas permettant à la montre de se porter en pendentif. Travail XXe.

Poids brut : 73,2 g.

6,7 x 4,5 cm.

Présentée dans son écrin d'origine avec son livret explicatif.

600 / 800 €

. 90

Montre-bracelet de dame en or gris 18K ou platine,

le mouvement mécanique à remontoir manuel, le boîtier rectangulaire et les cornes de forme géométrique articulées pavés de nombreux petits diamants de taille ancienne, le cadran aux heures en chiffres arabes.

Le bracelet composé d'une cordelette en cuir noir muni d'une chaînette de sécurité.

Époque Art déco.

Poids brut : 22,2 g.

(traces de corrosion et oxydation au cadran).

300 / 400 €

. 91

Montre-bracelet de dame en platine,

le mouvement mécanique à remontoir manuel, le boîtier rectangulaire à pans coupés orné de saphirs, émeraudes calibrés et nombreux diamants de taille ancienne montés en serti-griffes et serti-clos, les cornes articulées à décor de motif géométrique et croissant de lune, le cadran à vue carrée aux heures en chiffres arabes.

Le bracelet composé d'une cordelette en cuir noir et d'une boucle ardillon en acier.

Époque Art déco.

Poids brut : 21,7 g.

(Cuir du bracelet accidenté).

400 / 600 €

. 92

Montre de dame à boîtier rectangulaire et bracelet à maillons géométriques articulés en platine pavée de nombreux petits diamants de taille ancienne ou éclats de rose. Le mouvement mécanique à remontoir manuel, le cadran aux heures en chiffres arabes. Avec chaînette de sécurité.

Époque Art déco.

Poids brut : 23,9 g.

Présentée dans un écrin ancien de la maison « R. GERMAIN, Joaillier-Orfèvre, 41 rue Nationale à Tours ». (manque un petit diamant sur le pourtour du cadran).

600 / 800 €

. 93

LUXE.

Montre-bracelet chronographe d'homme, le boîtier circulaire en or jaune 18K,

le mouvement mécanique à remontoir manuel, le cadran argenté aux heures en chiffres romains, totaliseur des secondes et des minutes à 3h et 9h.

Vers 1960.

Le bracelet en cuir marron à boucle ardillon en métal doré rapporté.

Diamètre du boîtier : environ 36 mm.

Poids brut : 42,2 g.

(légers enfoncements au dos du boîtier, couronne du remontoir en métal rapportée).

300 / 500 €

. 94

OMEGA.

Montre-bracelet d'homme, modèle « Seamaster »,

le boîtier circulaire en acier et métal doré, le mouvement automatique, le fond du cadran champagne aux heures à index bâtons. Vers 1960.

Diamètre du boîtier : 35 mm.

Le bracelet à l'imitation du cuir noir lisse à boucle déployante rapporté.

300 / 500 €

. 95

JAEGER LECOULTRE.

Montre d'homme, le boîtier rectangulaire finement cannelé et le bracelet à maille épi à boucle déployante en or jaune 18K. Le mouvement mécanique à remontoir manuel, le fond du cadran tapisserie aux heures à index bâtons. Vers 1960.

Dimensions du boîtier : 33 x 26 mm.

Poids brut : 79,2 g.

(fond du cadran oxydé, à nettoyer).

2800 / 3200 €



93



94



95



95



93



99



94



96



97

. 96

CARTIER.

Montre-bracelet d'homme, modèle « Santos » en acier et or jaune 18K,

le mouvement à quartz, le boîtier carré légèrement galbé à lunette et fond vissés, le fond du cadran argenté aux heures en chiffres romains, guichet-dateur à 6h. Les aiguilles en acier bleui. Le remontoir orné d'un saphir en cabochon.

Le bracelet à boucle déployante.

Dimensions du boîtier : environ 29 x 30 mm.

Présentée dans son écrin d'origine, avec son étui de voyage en suédine rouge et une lettre d'intervention de la maison Cartier en date du 2 mai 2023.

1 000 / 1 500 €

. 97

CARTIER.

Montre-bracelet de dame, modèle « Must 21 » en acier et métal doré,

le mouvement à quartz, le boîtier circulaire à lunette aux heures émaillées noir en chiffres romains, les minutes en chiffres arabes, le fond du cadran en acier brossé.

Le remontoir orné d'un saphir en cabochon.

Le bracelet d'origine à boucle déployante.

Diamètre du boîtier : 31 mm.

On y joint un maillon supplémentaire du bracelet.

(légères usures à la dorure du bracelet, infimes rayures sur le verre du cadran).

300 / 500 €

. 98

BELL & ROSS.

Montre-bracelet chronographe d'homme en acier, modèle « BR01-94 »,

le mouvement automatique, le boîtier carré, le fond du cadran noir à trois cadrans et guichet-dateur entre 4h et 5h, le bracelet en caoutchouc noir.

Dimensions du boîtier : 47 x 44 mm.

Présentée dans son écrin et son emboîtement d'origine, avec un bracelet neuf type Nato noir à velcro, sa documentation et sa carte de garantie en date du 27/06/2013.

(accidents à l'écrin).

1 000 / 1 500 €

. 99

PATEK PHILIPPE.

Réf. 2506/1.

Boîtier n° 683128.

Mouvement n° 741867.

Vers 1950.

Montre-bracelet en or rose 18K.

Boîtier rond, fond fermeture à pression, signé.

Cadran deux tons, chiffres romains et index « bâton » appliqués, trotteuse excentrée, signé.

Mouvement mécanique cal.10-200, estampillé du Poinçon de Genève, réglage micrométrique, 18 rubis, ajusté 5 positions, signé.

Diamètre : 30 mm.

Poids brut : 32,7 g.

(griffures et usures au boîtier et au cadran).

Provenance : Collection d'un amateur

Note : La clef de ce boîtier en or correspond au fabricant Émile Vichet, surtout connu comme fabricant des légendaires boîtiers des montres avec grandes complications de la manufacture Patek Philippe, la célèbre référence 1518 et certains boîtiers de la première série de la référence 2499.

Expert : Geoffroy ADER assisté de Justine LAMARRE

2 000 / 3 000 €



98




PATEK PHILIPPE
GENEVE

Certificat d'Origine
Certificate of Origin

Nous certifions que la montre
We certify that the watch

42

Référence:

5170G-001

Mouvement:

5764066/4651808
CH 29-535 PS AIG-1

températures et positions dans
...atures and positions,




PATEK PHILIPPE
GENEVE



. 100

PATEK PHILIPPE.

Réf. 5170G-001.

Boîtier n° 4651808.

Mouvement n° 5764066.

Vers 2013.

Chronographe-bracelet en or blanc 18K

avec calendrier perpétuel.

Boîtier rond, fond transparent avec verre saphir, signé.

Cadran opalin, chiffres Breguet appliqués, deux compteurs pour l'indication des secondes et la totalisation des 30 minutes, double graduation tachymètre et pulsomètre, signé.

Mouvement mécanique cal. CH29-535, Poinçon Patek Philippe, signé.

Boucle déployante en or, signée et décorée de la Croix de Calatrava.

Diamètre : 42 mm.

Poids brut : 102,1 g.

Accompagnée de son certificat d'origine daté du 5/11/2023, un écran et une surboîte, une pochette de voyage, un stylet de réglage, un livret Patek Philippe.

Provenance : Collection d'un amateur

Note : Lancée en 2010, la référence 5170 est une pièce à part dans les collections Patek Philippe. Premier chronographe équipé d'un calibre « maison » qui compile six innovations techniques brevetées, le mouvement est également estampillé du poinçon Patek Philippe, label d'excellence de la manufacture. Pour la première fois depuis de longues années, Patek Philippe réintroduit également sur un chronographe l'échelle de pulsation au cadran. Très graphique, ce chronographe fut, à ses débuts, manufacturé exclusivement en or jaune, avant d'être décliné en or blanc dès 2013. Notre exemplaire est particulièrement attractif puisqu'il s'agit de l'un des premiers exemplaires commercialisés en or blanc.

Expert : Geoffroy ADER assisté de Justine LAMARRE

30 000 / 50 000 €



. 101

PANERAI.

Luminor Tourbillon GMT « Lo Scienziato ».

PAM 00528.

N° OP6910 / BB 1626704.

Édition limitée, n° 087/150.

Vers 2010.

Montre-bracelet en céramique et titane

avec régulateur tourbillon.

Boîtier coussin, protection de couronne, fond verre saphir, signé.

Cadran squelette, chiffres arabes et aiguilles luminescents,

indication de la réserve de marche, petite seconde,

tourbillon et différentiel GMT, signé sur le réhaut.

Mouvement mécanique cal. P.2005/S, gyro

tourbillon, balancier en Glucydur®, signé.

Boucle déployante en acier noirci signée.

Diamètre : 48 mm.

(griffures).

Accompagnée d'un certificat d'édition limité, un écrin et une surboîte, un bracelet supplémentaire en crocodile, un outil pour le changement de bracelet, un livret Panerai.

Provenance : Collection d'un amateur

Note : Développé en 2010, ce modèle Radiomir Tourbillon GMT fut est une série ultra-confidentielle. Seulement 150 montres furent manufacturées et vendues aux amateurs de la marque.

Expert : Geoffroy ADER assisté de Justine LAMARRE

15 000 / 25 000 €

OFFICINE PANERAI

Certificate

LO SCIENZIATO
LUMINOR 1950 TOURBILLON
GMT CERAMICA

Specimen no. 87
Belonging to a limited series
of 150 units



PANERAI
CONTEMPORARY
COLLECTION

LUMINOR 1950 10 DAYS GMT
CERTIFICATI/CERTIFICATES

PANERAI
CONTEMPORARY
COLLECTION



102

ROLEX

Garantie Internationale

Attestation de Chronometre

Pour les informations complémentaires concernant la GARANTIE, l'attestation de CHRONOMETRE et le Service Mondial Rolex, veuillez vous référer au manuel joint.

N° client	130
Réf. montre	326939
N° série	G725732
Modèle	OYSTER PERPETUAL

ROLEX SA garantit le bon fonctionnement de cette montre pour la durée de deux ans à partir de la date d'achat. La présente garantie ne couvre pas l'usage normal, le vol, le vol ou les dommages résultant d'une utilisation inappropriée. Toute déviation ou substitution de pièces ou d'accessoires non fabriqués par ROLEX annule la validité de la garantie. ROLEX SA certifie que le mouvement du modèle précité ci-dessus a acquis le titre de Chronomètre Suisse Officiellement Certifié.



107



. 102

ROLEX.
Sky-Dweller.
Réf. 326939.
Numéro de série G725732.
Vers 2013.

Montre-bracelet en or blanc 18K avec calendrier annuel et second fuseau horaire.

Boîtier rond, lunette cannelée, fond vissé, signé.

Cadran argenté, chiffres romains appliqués, indication de la date et du mois par guichet, disque tournant pour l'indication 24h, trotteuse centrale, signé.

Mouvement automatique cal. 9001, certifié chronomètre, signé. Bracelet Oyster en or blanc, réf. 72419 / Boucle déployante en or blanc estampillée G1V, signée.

Tour de poignet : environ 19 cm.

Diamètre : 42 mm.

Poids brut : 252,5 g.

(rayures d'usage, endlinks D85 72419).

Accompagnée d'une carte de garantie datée du 10/07/2023, un écrin et une surboîte, un livret Sky-Dweller.

Provenance : Collection d'un amateur

Note : Dotée d'un double fuseau horaire, la Sky-Dweller est considérée comme la version aérienne de la Sea-Dweller. Lancé en 2012, ce modèle signe l'apparition d'une nouvelle complication dans l'univers Rolex : le calendrier annuel. Notre exemplaire est une première génération, identifiable grâce à son cadran et ses 12 guichets, qui symbolisent les 12 mois de l'année, disposés entre les index et la minuterie. Le mois actuel est indiqué par le guichet apparaissant en noir, un affichage subtil dû à un mécanisme particulièrement élaboré. Baptisé Saros, terme emprunté à l'astronomie, ce calendrier est exceptionnellement simple d'usage puisqu'il nécessite uniquement une correction par an (pour le passage de février à mars). Sa lunette tournante Ring Command est particulièrement intuitive, une innovation que Rolex a développée afin de rendre accessible cette complication à tous les amateurs de la marque.

Le modèle proposé est équipé du calibre 9001, un mouvement qui bénéficie de la certification COSC, d'une réserve de marche de 72h et qui totalise 11 brevets.

Expert : Geoffroy ADER assisté de Justine LAMARRE

12000 / 18000 €



. 103

IWC.

Réf. IW5021.

Boîtier n° 2920015.

Vers 2005.

Montre-bracelet en or 18K avec calendrier perpétuel et réserve de marche de 7 jours.

Boîtier rond, fond verre saphir, signé.

Cadran noir, chiffres arabes appliqués, minuterie perlée, quatre cadrans auxiliaires pour l'indication de la date, des jours de la semaine, des mois, des secondes, de la réserve de marche et l'affichage des phases de la lune pour les hémisphères Nord et Sud, ouverture pour l'indication des années, signé.

Mouvement automatique, cal. C.50611, rotor stylisé, 66 rubis, ajusté 5 positions, signé.

Boucle déployante en or signée.

Diamètre : 44 mm.

Poids brut : 158,8 g.

(micro-griffures).

Accompagnée d'une carte de garantie du 3/07/2004, une capsule contenant un disque pour les années bissextiles, écrin et surboîte, livret de garantie, mode d'emploi et accessoire d'entretien.

Provenance : Collection d'un amateur

Note : Introduite en 2003, la référence IW5021 est un modèle culte dans la collection Portugieser. Surnommée « PPC » par les initiés, cette montre est dotée d'un affichage entièrement inédit : une double lunaison indiquant les phases de lune dans les hémisphères nord et sud, une première mondiale brevetée par IWC ! Équipée d'une impressionnante réserve de marche de 7 jours, cette montre fut développée par Kurt Klaus, l'horloger star d'IWC en charge du département innovation et recherche pendant près de 50 ans. À la différence des calendriers perpétuels « traditionnels », c'est-à-dire avec correcteurs sur le boîtier, ce modèle est révolutionnaire car tous les réglages se font par la couronne. Ce tour de force en fait une montre particulièrement facile à utiliser. Comme toutes les pièces de cette série, notre exemplaire est accompagné d'un second disque pour l'indication des années bissextiles.

Expert : Geoffroy ADER assisté de Justine LAMARRE

7 000 / 10 000 €



. 104

BREITLING.

Chronomat, ref. B13048, n°141493.

Vers 1990.

Chronographe-bracelet en acier et métal doré.

Boîtier rond, fond vissé, signé.

Cadran bleu pétrole, index « bâton » appliqués, trois compteurs pour la fonction chronographe, graduation tachymètre, date à guichet, signé.

Mouvement automatique, signé.

Boucle ardillon en acier signée.

Diamètre : 40 mm.

Accompagnée d'un certificat d'origine (vierge), écrin et surboîte, un livret Chronomat, un tag Breitling.

Provenance : Collection d'un amateur

Expert : Geoffroy ADER assisté de Justine LAMARRE

800 / 1200 €



. 105

JAEGER LECOULTRE.

Reverso Gran Sport, réf. 290.8.60.

N° 1912988.

Vers 2000.

Montre-bracelet en acier.

Boîtier rectangulaire, réversible, signé.

Cadran argenté, à motif « tapisserie » au centre, index et aiguilles luminescentes, date à guichet, signé.

Mouvement automatique cal. JLC 960R, signé.

Bracelet en acier / Boucle déployante signée.

Tour de poignet : environ 19 cm.

Dimensions du boîtier : 27 x 43 mm. (griffures).

Accompagnée d'un certificat de garantie du 13/07/2000, un écrin et une surboîte, un livret de garantie, un manuel d'utilisation.

Provenance : Collection d'un amateur

Note : Commercialisée jusqu'au milieu des années 2000, la collection Gran Sport rend hommage au modèle Reverso, développé à l'origine pour la pratique du Polo. À la fois, élégante, sportive et robuste, cette montre à l'allure contemporaine offre un boîtier aux proportions équilibrées et aux angles légèrement arrondis.

Expert : Geoffroy ADER assisté de Justine LAMARRE

1500 / 2500 €



. 106

BLANCPAIN.
Villeret, n° 717.
Vers 1989.

Montre-bracelet en or jaune 18K avec quantième.
Boîtier rond, fond verre saphir, signé.
Cadran blanc, chiffres romains appliqués, cadran
auxiliaire pour l'indication de la date, signé.
Mouvement automatique cal. 4795, rotor en or 21K, signé.
Boucle ardillon en or signée.

Diamètre : 34 mm.

Poids brut : 51,3 g.
(griffures).

Accompagnée d'une garantie du 13/12/1989, un
écrin et une surboîte, deux livrets Blancpain.

Provenance : Collection d'un amateur

Expert : Geoffroy ADER assisté de Justine LAMARRE

1000 / 1500 €



. 107

ROLEX.
GMT-Master II « Pepsi ».
Réf. 16710T.

Numéro de série F090436.

Vers 2003.

Montre-bracelet en acier avec second fuseau horaire.

Boîtier rond, lunette graduée, fond vissé, signé.
Cadran noir, aiguilles et index luminescents, aiguille rouge pour
l'indication du second fuseau horaire, date à guichet, signé.

Mouvement automatique cal. 3085 certifié chronomètre, signé.

Bracelet Oyster réf. 78790 / Boucle déployante
estampillée « CL2 78790 A », signée.

Tour de poignet : environ 18 cm.

Diamètre : 40 mm.

(griffures, endlinks CL 78790 A, deux marquages
de révision visibles dans le fond de boîte).

Accompagnée d'un maillon supplémentaire avec extension
de plongée, un outil, une surboîte, une pochette de
service, un livret « GMT-Master » et divers documents.

Provenance : Collection d'un amateur

Expert : Geoffroy ADER assisté de Justine LAMARRE

4000 / 6000 €



. 108

RAIDILLON.
Casual Friday.
Édition limitée, n°17/55.
Vers 2013.

Montre-bracelet en acier.

Boîtier rond, couronne vissée, fond verre saphir, signé.

Mouvement automatique, signé.

Mouvement « Swiss made », 25 rubis.

Boucle déployante en acier signée.

Diamètre : 42 mm.

(traces d'usure).

Accompagnée d'un certificat du 28/08/2013,

un écrin et une surboîte.

Provenance : Collection d'un amateur

Note : Marque horlogère indépendante belge, Raidillon s'est fait un nom chez les amateurs de montres passionnés de courses automobile. Le nom de la marque « Raidillon », désigne l'un des virages les plus célèbres du circuit de Formule 1 de Spa-Francorchamps en Belgique. Cette courbe mythique pour tous les aficionados de sensations fortes à la réputation de procurer des « sensations indescriptibles ». Parce que le circuit de Spa-Francorchamps ne peut accueillir que 55 voitures, chaque modèle conçu par la manufacture est limité à ce nombre. L'index « 55 » en rouge à 11h fait subtilement référence à cette particularité qui caractérise la marque.

Expert : Geoffroy ADER assisté de Justine LAMARRE

200 / 300 €


PATEK PHILIPPE
GENEVE




PATEK PHILIPPE
GENEVE

Certificat d'Origine
Certificate of Origin

Nous certifions que la montre
We certify that the watch

Référence: 5726/1A-001
ent: 5711366/46
324 S QA LU 2




PATEK PHILIPPE
GENEVE



. 109

PATEK PHILIPPE.

Nautilus.

Réf. 5726/1A-001.

Boîtier n°4600386.

Mouvement n°5711366.

Vers 2013.

Montre-bracelet en acier avec calendrier annuel et indication 24h.

Boîtier coussin, fond verre saphir, signé.

Cadran noir tramé, index et aiguilles luminescents, minuterie perlée, indication de la date, des jours de la semaine et des mois par guichet, cadran auxiliaire pour les phases de la lune et l'indication 24h, signé.

Mouvement automatique cal. 324S,

Poinçon Patek Philippe, signé.

Bracelet en acier / Boucle déployante signée.

Tour de poignet: environ 19 cm.

Diamètre : 40 mm.

(griffures et usures).

Accompagnée de son certificat d'origine daté du 5/11/2023, un écrin et une surboîte, un maillon supplémentaire, un stylet de réglage, un livret Patek Philippe.

Provenance : Collection d'un amateur

Note : Développé et breveté en 1996 par Patek Philippe, le calendrier annuel est une complication emblématique de la marque. En 2010, Patek Philippe associe pour la première fois cette complication « maison » à une montre en acier : la Nautilus 5726. Commercialisé uniquement sur bracelet cuir à ses débuts, le modèle est proposé dès 2012 avec bracelet acier sous la référence 5726/1A.

Expert : Geoffroy ADER assisté de Justine LAMARRE

30 000 / 50 000 €



. 110

CHOPARD.

Mille Miglia, réf. 16/8954, n°1021291.

Édition limitée, n°0232/2004.

Vers 2004.

Chronographe bracelet en acier.

Boîtier rond, lunette graduée, fermeture à vis, signé.

Cadran noir, trois compteurs pour la fonction chronographe, aiguilles et index luminescents, index et aiguilles luminescents, graduation tachymètre, date à guichet, signé.

Mouvement automatique, certifié chronomètre, signé.

Boucle déployante en acier signée.

Diamètre : 42 mm.

(griffures).

Accompagnée d'un certificat d'origine du 23/09/2004, écrin et surboîte, un livret de garantie.

Provenance : Collection d'un amateur

Expert : Geoffroy ADER assisté de Justine LAMARRE

1 000 / 1 500 €

. 111

MAUBOUSSIN.

Important collier articulé modèle « Arlequin » en or jaune 18K, les maillons losangiques pavés de 304 brillants pour un poids total de 10,57 carats.

Gravé « Mauboussin Paris » et numéroté sur le fermoir.

Poids brut : 171,1 g.

Présenté dans son écrin d'origine avec une estimation pour assurance réalisée par la maison Mauboussin le 30 janvier 1990.

7 000 / 8 000 €

. 112

Collier en or jaune 18K à maille palmier centré d'un diamant rond de taille brillant d'environ 0,50 carat monté dans un serti-clos en or gris ou platine et épaulé de huit petits diamants ronds de taille brillant chacun d'environ 0,04 carat.

Poids brut : 57,4 g.

L. 49,5 cm.

Présenté dans un écrin de la Maison SHROEDER Luxembourg.

2 500 / 3 000 €

. 113

Bague en or jaune 18K entièrement gravée à décor de godrons, le centre orné d'un diamant rond de taille brillant d'environ 2,80/3,10 carats monté serti-clos.

Poids brut : 18,7 g.

TDD. 54.

(givres en surface, piqué).

- Dimensions : environ 9,29-9,39 x 5,65 mm.

- Couleur supposée : GH.

- Fluorescence supposée : forte.

Expert : Émeric et Stephen PORTIER

5 000 / 7 000 €

. 114

Importante broche-nœud en or jaune 18K pouvant se dédoubler ornée de grenats almandins et turquoises, l'ensemble monté en serti-griffes.

Vers 1950.

Poids brut : 23,9 g.

5,7 x 4,5 cm.

600 / 800 €

. 115

Importante bague en or jaune 18K ornée d'une citrine de taille émeraude d'environ 22 x 17 mm montée en serti-griffes.

Poids brut : 14,9 g.

TDD. 53.

300 / 400 €

. 116

Bague jarretière en or jaune 18K ornée de trois rubis épaulés de deux diamants de taille ancienne montés en serti-griffes, la monture à décor de rinceaux stylisés.

Fin XIXe, début XXe.

Poids brut : 4 g.

TDD. 55.

(fêlé à un rubis).

200 / 300 €

. 117

Large bracelet souple en or jaune 18K à décor de quadrilles.

Poids : 58,5 g.

L. 18 cm.

Largeur : 1,8 cm.

2 200 / 2 500 €



112



111



113



114



115



116



117

. 118

Important bracelet articulé en or jaune 18K orné d'un rinceau en or gris 18K, platine ou argent en application, rythmé de petits diamants de taille ancienne et terminé par deux petits saphirs rectangulaires (chacun d'environ 6 x 5 mm), l'ensemble monté en serti-griffes.

XIXe.

Poids brut : 43,3 g.

Diamètre : environ 6,9 cm.

Largeur : environ 1,7 cm.

1000 / 1500 €

. 119

Broche quadrilobée et ajourée en or jaune 18K et filets émaillés noir ornée de diamants de taille ancienne montés en serti-clos.

XIXe.

Poids brut : 15,3 g.

3,5 x 4,7 cm.

(accidents à l'émail).

400 / 600 €

. 120

Croix-pendentif en or jaune 18K à filets émaillés noirs

ornée de huit diamants de taille ancienne montés en serti-griffes, les extrémités à décor de boules et volutes, la bélière agrémentée d'un nœud rubané.

XIXe.

Poids brut : 7,2 g.

5,8 x 3,2 cm.

250 / 350 €



124

. 121

PERCOSSI PAPI, ITALIE.

Importante croix-pendentif en or jaune 18K et émail ornée de perles, agates et pierres vertes montées en serti-clos.

Signée au revers.

Style Renaissance, XXe.

Poids brut : 11,4 g.

8,4 x 4,3 cm.

400 / 600 €

. 122

Large bracelet souple en or jaune 18K à maille stylisée rythmé d'anneaux agrémentés de petites boules.

Fin XIXe, début XXe.

Poids : 40,9 g.

L. 18,5 cm.

Largeur : 2,4 cm.

1400 / 1600 €

. 123

Broche en or jaune 18K figurant un oiseau branché, l'œil agrémenté d'un petit rubis.

XXe.

Poids brut : 8,7 g.

4 x 3,5 cm.

300 / 500 €

. 124

Importante bague marquise en or jaune 18K ornée de nombreux diamants de taille ancienne montés en serti-griffes.

XIXe.

Poids brut : 7,4 g.

TDD. 57.

500 / 700 €

. 125

Bracelet articulé en or jaune 18K rythmé de médaillons ovales ornés de verre ou cristal ceints de cordage stylisé. Avec chaînette de sécurité à maille vénitienne.

XIXe.

Poids brut : 33,2 g.

(rayures aux médaillons).

800 / 1200 €



118



119



121



120



122



123



124



125

. 126

HERMÈS.

Parure en argent à maillons articulés et torsadés, les fermoirs à décor d'étrier stylisé, comprenant :
- un bracelet. Poids : 80 g. L. 19 cm.
- un collier, signé sur le fermoir.
Poids : 154,3 g. L. 39 cm.

800 / 1200 €

. 127

Bague en platine 850 millièmes

ornée d'un saphir rond d'environ 7,00/8,00 carats entre quatre motifs à enroulements sertis de diamants ronds de taille brillant, l'ensemble monté en serti-griffes.
Poids brut : 12,2 g.
TDD. 53,5.
(égrisures et petits manques).

Expert : Émeric et Stephen PORTIER

2000 / 3000 €

. 128

Paire de clips d'oreilles en or gris 18K et/ou platine ornés chacun d'un diamant

rond d'environ 1,50 carat monté en serti-griffes, souligné d'un rinceau pavé de diamants de taille ancienne. Vers 1930-1940.
Poids brut : 6,9 g.
H. 1,7 cm.
Expert : Émeric et Stephen PORTIER

3000 / 5000 €

. 129

Paire de clous d'oreilles en or jaune et or gris 18K, chacun orné d'un

diamant rond de demi-taille d'environ 1 carat monté en serti-griffes et surmonté d'un petit éclat de rose. Les fermoirs Alpa.
Début XXe.
Poids brut : 4 g.

2500 / 3500 €

. 130

Bague solitaire en or gris 18K ornée au centre d'un diamant rond de taille brillant de 2,54 carats monté en serti-griffes entre quatre diamants baguette.
Poids brut : 5,2 g.
TDD. 53.

(diamant central à resserrer et manque à un diamant).

- Dimensions : environ 9,00-9,16 x 5,07 mm.
- Couleur supposée : H.
- Pureté supposée : SI1 (clouds centre).
- Fluorescence supposée : faible.

Expert : Émeric et Stephen PORTIER

6000 / 9000 €

. 131

Bague « Toi et Moi » en or gris 18K et platine ornée de deux perles

dont une grise ornée de 22 petits diamants montés en serti-griffes.
Poids brut : 6,9 g.
TDD. 52.

400 / 600 €

. 132

Bague en platine 850 millièmes ornée au centre d'un diamant de 4,58 carats rond de taille brillant monté en serti-griffes.

Poids brut : 7,1 g.
TDD. 56.
(usures et léger manque, diamant à resserrer).
Accompagné d'un rapport gemmologique du C.G.L. n°31424 du 16 avril 2024 précisant :
- Masse : 4,58 ct.
- Dimensions : 10,79 – 10,85 x 6,45 mm.
- Couleur : G.
- Pureté : SI1.
- Fluorescence : Medium.

Expert : Émeric et Stephen PORTIER

20000 / 30000 €

. 133

Bague marguerite en or gris 18K

centrée d'un saphir ovale d'environ 10 x 8 mm dans un entourage de 12 petits diamants ronds de taille brillant chacun d'environ 0,07 carat, l'ensemble monté en serti-griffes.
Poids brut : 6,8 g.
TDD. 53.

400 / 600 €

. 134

Bague en platine centrée d'un diamant rond de demi-taille d'environ 0,75 carat monté en serti-griffes et entouré de neuf petits diamants.
Époque Art-déco.

Poids brut : 7,2 g.
TDD. 53. (avec rétrécisseur).
Présentée dans un écrin en forme de cloche gainé de cuir ou basane havane et chiffré HN à l'intérieur. (légers accidents à l'écrin).

800 / 1200 €

. 135

Broche-barrette en or jaune 18K et or gris ou platine ornée de

diamants de taille ancienne montés en serti-clos et serti-griffes.
Début XXe.
Poids brut : 8,3 g.
L. environ 8 cm.

400 / 600 €

. 136

Bague en platine 850 millièmes, le centre à décor géométrique orné d'un diamant rond de taille brillant d'environ 0,70/0,80 carat monté en serti-clos. Travail français vers 1935.

Poids brut : 27,2 g.
TDD. 55.
(usures).
- Pureté supposée : VS2-SI1.

Expert : Émeric et Stephen PORTIER

1000 / 1500 €



126



127



128



129



130



131



132



133



134



136



135



126

OBJETS DE VITRINE
ARGENTERIE
& ART RELIGIEUX



. 137

RAYMY'S GENEVA.

Boîte à musique automate à oiseau siffleur en argent 835 millièmes, chaque face ornée d'émaux translucides bleu-ciel sur fond guilloché à décor de guirlandes de fleurs, nœud de ruban et colombes. Le couvercle centré d'une miniature en émail polychrome figurant Lédà et le cygne. La façade ménageant une montre ovale aux heures en chiffres arabes à mouvement mécanique et remontoir manuel. Un bouton coulissant permettant l'ouverture du couvercle et l'apparition d'un oiseau paré de plumes colorées sur fond de rinceaux feuillagés ajourés et finement ciselés. Travail suisse, vers 1900.
Poids brut : 582,3 g.
4 x 10 x 6,5 cm.
(mécanisme fonctionnel, avec sa clé de remontage).

2000 / 3000 €



. 138

Boîte de forme chantournée en or jaune 18K à décor émaillé polychrome toutes faces, le couvercle orné de figures en demi-ronde-bosse représentant Vénus et Cupidon dans un entourage de rinceaux feuillagés. Les extrémités parées de termes ailées, les façades rythmées de colonnes torsées ménageant des niches ponctuées de personnages. Travail étranger, XIXe.
Poids brut : 131,6 g.
3 x 8 x 4,5 cm.
(petits manques d'émail).

5000 / 6000 €

. 139

Flacon à sel piriforme en or jaune 18K et cristal de roche, le bouchon à charnières orné de lapis-lazuli en cabochon, la monture ajourée et finement ciselée de rinceaux feuillagés et motifs rocailles.

XIXe.

10,5 x 4 x 2,5 cm.

Poids brut : 79,3 g.

400 / 600 €



139

. 140

Broche rectangulaire en métal doré ornée d'un onyx noir centré d'une micro-mosaïque polychrome figurant la place Saint-Pierre de Rome.

XIXe.

4,5 x 5,5 cm.

(fêles à l'onyx et infimes manques à la micro-mosaïque).

100 / 150 €



140

. 141

Broche rectangulaire en or jaune 18K et métal doré ornée d'un onyx noir centré d'une micro-mosaïque polychrome figurant un couple de colombes, la monture à décor de coquilles et rinceaux feuillagés.

XIXe.

Poids brut : 44,6 g.

6 x 7 cm.

(deux fêles à l'onyx, manque l'épingle).

200 / 300 €



141

. 142

René LALIQUE (1860-1945).

Boîte à pilules circulaire double-face en verre blanc moulé-pressé patiné à décor dans un ovale de tourterelles branchées dans un entourage de guirlandes de fleurs. Les bordures ornées de quatre ressauts formant prise pour l'ouverture. Les intérieurs en argent doré.

Diamètre : 5 cm.

H. 2,5 cm.

(égrenures aux prises d'ouverture latérales).

Note : A rapprocher par sa forme du modèle « Fontenay » créé en 1910 reproduit page 224 de l'ouvrage R.LALIQUE Catalogue Raisonné de l'Œuvre de Verre par Félix Marcilhac aux Éditions de l'Amateur sous le numéro 7. Peut-être le modèle « Boîte à dragées cœur filigrané deux pigeons » crée le 1er juin 1936 non localisé et figurant parmi les pièces hors classification lettre N page 222 de l'ouvrage précité.

800 / 1200 €



142



. 143

René LALIQUE (1860-1945).
Épingle à chapeau circulaire modèle « Sauterelles »
en verre blanc moulé-pressé patiné et couleur. Le
 fond réfléchissant argent, la monture en métal
 doré décorée d'un motif végétal rayonnant.
 Diamètre : 4,5 cm.
 (manque l'épingle).

Note : Modèle créé en 1911, figurant au
 catalogue en 1928, supprimé du catalogue
 en 1932 et non repris après 1947.
 Reproduit page 565 de l'ouvrage R.LALIQUE Catalogue
 Raisonné de l'Œuvre de Verre par Félix Marilhac
 aux Éditions de l'Amateur sous le numéro 1554.

300 / 500 €

. 145

École française fin XVIIIe, début XIXe.
Portrait de femme à cheval.

Miniature à la gouache peinte sur une plaque
 d'ivoire rectangulaire contrecollée sur papier.
 10,5 x 14 cm.
 (dessin se poursuivant sur la feuille de papier).

150 / 200 €



. 144

École française XIXe.
Cardinal à l'ordre du Saint-Esprit et Gentilhomme de profil.

Deux miniatures peintes à la gouache,
 l'une sur vélin l'autre sur papier.
 9,5 x 7,5 cm et 9,5 x 8 cm.
 (manques pour la gouache sur papier).

100 / 150 €



145



. 146

Paire de flambeaux en argent, le binet
 en forme de vase, le fût à pans coupés
 mouluré et orné de coquilles, la base
 chantournée à degrés ciselée d'armoiries
 de mariage sous couronne de marquis.
 Travail XVIIIe portant des poinçons
 apocryphes de deux orfèvres différents.
 H. 25,5 cm.
 Diamètre à la base : 15 cm.
 Poids : 1185 g.

1000 / 1500 €



. 147

Petit flambeau d'autel en argent, le fût balustre orné de feuillages et d'une frise d'entrelacs, la base circulaire décorée d'une frise de feuilles d'eau et d'une croix sur un tertre.

Paris, 1787-1789.

Poids : 246,7 g.

H. 16 cm.

Diamètre à la base : 11 cm.

(probable transformation à partir d'un pied de calice ou ciboire).

150 / 200 €



. 148

Huilier-vinaigrier de forme navette en argent, la bordure ornée d'une frise de rang de perles, les prises en coquilles stylisées, les réceptacles des carafons ajourés à décor de rinceaux feuillagés et chutes de perles, l'ensemble reposant sur quatre petits pieds en application.

Les emplacements des bouchons à décor de cartouches soulignés de volutes recevant deux couvercles.

Maître-orfèvre : Pierre-François GOGUELY, reçu maître le 17 août 1768. Paris, 1784.

Époque Louis XVI.

Poids net : 696,3 g.

22 x 30 x 15 cm.

Paire de carafons postérieurs en cristal de Bohême taillé bleu couverts de bouchons en argent poinçonnés à la Minerve.

400 / 600 €



. 149

Légumier circulaire en argent uni, le fretel et les anses en repoussé à décor feuillagé, le couvercle orné de filets et décor d'un écusson.

Le doublé en métal argenté.

Maître-orfèvre : GARNIER.

Époque Louis-Philippe

Poids net : 955,6 g.

16 x 26 x 21 cm.

(fond bosselé, couvercle légèrement déformé).

300 / 400 €

. 150

Verre à pied en argent 84 zolotniks (875 millièmes) à décor d'un cartouche ovale sur fond de pastilles, frises géométriques et vagues guillochées.

Travail de l'Europe de l'Est, fin XIXe.

Poinçon d'importation russe

entre 1882 et 1898.

Poids : 152,2 g.

H. 15 cm.

Diamètre au col : 7,5 cm.

Expert : Maxime CHARRON

150 / 200 €

. 151

Paire de flûtes à champagne à pans coupés en vermeil 84 zolotniks (875 millièmes)

à décor gravé de frises de fleurs et de rinceaux sur fond guilloché, le pied balustre.

Probablement Moscou, 1877.

Orfèvre : Pavel MICHOUKOV.

Poids : 259,7 g.

H. 19,5 cm.

Diamètre au col : 6 cm.

Expert : Maxime CHARRON

300 / 500 €



150



151



. 152

RUSSIE.

Tasse en forme de chope en vermeil 84 zolotniks (875 millièmes) à décor gravé de cartouches dont un gravé du nom « Petr Alexpev » en cyrillique, dans un entourage de rinceaux stylisés.

Moscou, 1853.

Orfèvre : « VS » en cyrillique, non répertorié.

Poids : 136,2 cm.

H. 7,5 cm.

Diamètre à la base : 5,5 cm.

Expert : Maxime CHARRON

200 / 300 €



. 153

Verre à vodka en vermeil et argent 84 zolotniks (875 millièmes) à

décor niellé figurant des cartouches ronds renfermant une vue de la Tour Spasskaya, le monument à Minine et Pojarsky et la lettre « N » en cyrillique dans un entourage de rinceaux.

Moscou, 1873.

Orfèvre : KHLEBNIKOV.

Poids : 115,4 g.

H. 7 cm.

Diamètre au col : 6 cm.

Expert : Maxime CHARRON

200 / 300 €



. 154

Petit verre à vodka en vermeil et argent 84 zolotniks (875 millièmes) à

décor niellé d'un cartouche figurant la cathédrale de Basile le Bienheureux à Moscou dans un entourage de rinceaux.

Moscou, 1873.

Orfèvre : « VS » en cyrillique, non répertorié.

Poids : 50 g.

H. 4,5 cm.

Diamètre au col : 4,5 cm.

Expert : Maxime CHARRON

150 / 200 €



. 155

Rond de serviette en vermeil et argent 84 zolotniks (875 millièmes) à décor

niellé de deux cartouches, l'un figurant la cathédrale de Basile le Bienheureux à Moscou, l'autre renfermant un monogramme « ND » en cyrillique dans un entourage de rinceaux.

Moscou, 1883.

Orfèvre : « VS » en cyrillique, non répertorié.

Poids : 44,2 g.

H. 4 cm.

Diamètre : 4,2 cm.

Expert : Maxime CHARRON

100 / 150 €



. 156

Série de couverts en argent ciselé et repoussé à décor de rinceaux

feuillagés, les manches en porcelaine tendre polychrome ornée de fleurs dans des encadrements de filets bleus comprenant :

- 6 cuillères. L. 18 cm.

- 6 fourchettes à deux dents. L. 17,5 cm.

- 6 couteaux. L. 20,5 cm.

Travail étranger, XIXe.

(petits accidents, nombreux manches à consolider sur les viroles, restaurations pour certains avec manches en cuivre émaillé).

150 / 200 €



. 157

Ensemble comprenant deux médailles en métal doré remises à J.M. Couret

fixées dans un cadre titré « Société scientifique européenne » en français et en russe en lettres d'or sur fond vert.

Accompagné de son diplôme autographe en date du 14 septembre 1882 signé de la main d'Edmond GREINER, agent

général de la société, attestant de la remise de la médaille d'or, ainsi que deux autres documents imprimés de la

société dont une liste des membres et lauréats et un extrait du règlement.

Dimensions du cadre : 37 x 42 cm.

Expert : Maxime CHARRON

200 / 300 €

. 158

RUSSIE, début XXe.

Icône de la Mère de Dieu de Kazan.

Chromolithographie sur bois, dans un bel oklad en vermeil et argent 84 zolotniks (875 millièmes), les nimbes serts de 5 cabochons d'améthyste et les angles serts de 4 cabochons de grenat, le dos garni de soie rouge. Présentée dans son kiot.

Moscou, 1908-1917.

Orfèvre : très probablement Ivan MNEKINE.

Dimensions de l'icône : 23,5 x 20,5 cm.

Dimensions du kiot : 26 x 22,5 cm.

Expert : Maxime CHARRON

800 / 1 000 €



. 159

ART POPULAIRE, fin XVIIIe.

Reliquaire paperolles en carton roulé, découpé et aquarellé composé d'un motif central religieux flanqué de deux vases et entouré de trois médaillons ornés d'iconographies religieuses. L'ensemble parsemé de fleurs et de reliques dont Sainte Félicité, Saint Felix, Saint Vital, Saint Alexandre...

Fin XVIIIe.

Dimensions du reliquaire : 20 x 24,5.

Dimensions du cadre vitré postérieur : 5,5 x 41 x 45,5 cm. (montage du cadre à refixer).

150 / 200 €



. 160

ART POPULAIRE, fin XVIIIe, début XIXe.

Portrait en cire de Saint Charles Borromée les mains jointes devant un crucifix doré. Ses vêtements en soie, velours et broderie au fil d'argent. L'ensemble sous un rideau découvrant la scène. Présenté en diorama.

7 x 35 x 27 cm.

(légers éclats au cadre).

100 / 150 €



161

. 161

Ex-Voto en bronze et argent repoussé à décor central sur une face du Sacré-Cœur et répertoriant les paroisses du diocèse de Nevers sous le vocable de Saint Martin en date du 15 novembre 1874, sous l'épiscopat de Monseigneur de LADOUE. L'autre face ouvrant par une porte démasquant une cavité au dos du Sacré-Cœur, gravée du chapitre de la Basilique Saint-Cyr de Nevers, paroisses et curés, institutions religieuses et messieurs. Le pourtour aux noms de Monseigneur CROSNIER protonotaire apostolique, vicaire général, délégué à Tours de Monseigneur de LADOUE, Comte de MAUMIGNY Directeur du pèlerinage. 4 x 61,5 x 35 cm. (légères oxydations au revers, bosses sur le Sacré-Cœur).

Note : Thomas-Casimir-François de LADOUE (1817-1877), évêque de Nevers de 1873 à 1877.

300 / 400 €



. 162

Croix d'autel en bronze ou laiton doré à décor de motifs feuillagés et stylisés, la base tripode décorée de trois écussons centrés de croix. XIXe.

65,5 x 23 x 16,5 cm.

100 / 150 €



. 163

Importante paire de candélabres d'église en bronze et métal doré, la partie supérieure à 7 bras de lumière fleuris émergeant d'un vase à deux anses en volute à décor de têtes d'angelot et motifs stylisés. La base de section carrée ornée de feuilles d'acanthe à enroulement. XIXe.

62 x 38 x 23 cm.

(élément à resserrer et branches à redresser).

200 / 300 €



. 164

ART POPULAIRE ESPAGNOL, XIXe.
Le Christ enseignant.

Sculpture en bois polychrome et doré sur un socle rectangulaire.

62 x 24 x 14 cm.

(petits accidents, manques et restaurations).

150 / 200 €



. 165

ART POPULAIRE, XVIIIe.

Archange.

Sculpture en bois polychrome et doré.
40 x 36 x 16 cm.
(petits accidents et manques, ailes
probablement rapportées).

100 / 150 €



. 166

École française XVIIe.

Christ gisant.

Importante sculpture en bois portant
des traces de polychromie, le dos évidé.
150 x 32 x 26.
(accidents, vermoulures et manques).
Expert : Cabinet LACROIX-JEANNIST

600 / 800 €

. 167

École française fin XIXe.

L'Apollon du Belvédère.

Sculpture en bronze patiné sur une
terrasse circulaire en marbre rose.
33 x 20 x 14 cm.

200 / 300 €



167



168

. 168

**École française XIXe,
d'après Michel-Ange.**

Laurent le Magnifique

Sculpture en bronze patiné
présentée sur une terrasse
en marbre rouge griotte.
31 x 13 x 14 cm.

200 / 300 €

. 169

École française fin XIXe.

Bacchante endormie.

Sculpture en bronze patiné
présentée sur une terrasse
ovale en marbre rose veiné.
28,5 x 30 x 16,5 cm.

300 / 400 €



169



170



171

. 170

Albert FROGER (XIXe).

Le Sauveteur.

Sculpture en bronze patiné titré sur le socle et portant un cachet « Bronze garanti au titre Paris » ainsi qu'un monogramme de fondeur.

H. 37,5 cm.

Diamètre à la base : 17,5 cm.

400 / 600 €

. 171

Eutrope BOURET (1833-1906).

Au Clair de la Lune.

Sculpture en bronze patiné, signée sur la terrasse et titrée.

45,5 x 16 x 15 cm.

300 / 400 €

. 172

Victor ROUSSEAU (1865-1954).

Couple de femmes.

Sculpture en bronze patiné présenté sur une terrasse en marbre rouge griotte.

Signé sur le rocher et portant au revers un cachet de fondeur « Société nationale des bronzes J. PETERMANN Bruxelles ».

29,5 x 37 x 11,5 cm.

(marbre accidenté).

1000 / 1500 €

. 173

René MARQUET (1875-1939).

Berger allemand assis.

Sculpture en bronze patiné signée sur la base et portant un cachet de fondeur « Société des bronzes de Paris ».

45 x 27 x 20 cm.

200 / 300 €

. 174

J.C. CASIMIR (XIXe).

Éléphant et Dromadaire.

Deux bas-reliefs en bronze patiné formant paire signés en bas et portant l'inscription « Crimée 129 ».

Présentés dans des cadres en chêne mouluré à montants en pilastre, la corniche soulignée d'une frise de denticules.

Dimensions des bas-reliefs : 36 x 49,5 cm.

Dimensions des cadres : 50 x 69,5 x 7,5 cm.

(petits accidents et manques aux encadrements).

600 / 800 €



172



173



174

. 175

Adrien-Étienne CARRIER-BELLEUSE (1845-1902).

La Liseuse.

Sculpture chrysléphantine en bronze de deux patines, les mains et le visage en ivoire ou ivoirine, titrée dans un cartouche en laiton sur la base.

H. 32,5 cm.

Diamètre à la base : 9 cm.
(légères usures de patine).

400 / 600 €



175



176

. 176

J. FLAMAND (fin XIXe, début XXe).

Deux enfants à la pêche.

Paire de sculptures chrysléphantines en bronze patiné et ivoire présentées sur des socles à piédouche en albâtre.

H. 23,5 cm.

Diamètre à la base : 8 cm.
(accidents et manques).

400 / 600 €

. 177

Antoniucci VOLTI (1915-1989).

Femme assise en tailleur, la tête rentrée.

Sculpture en bronze à patine brun rouge, signée « VOLTI » sur la cuisse droite et portant le cachet du fondeur « A. VALSUANI CIRE PERDUE ».

Numérotée « E. A. 2/2 ».

H. 18,5 cm.

Note : Originaire d'Italie, la famille VOLTI s'installe en France en 1920. Il étudie à l'École des Arts Décoratifs de Nice avant d'intégrer l'École nationale supérieure des Beaux-Arts de Paris et d'obtenir le second grand prix de Rome en 1936. Au lendemain de la Seconde guerre mondiale lors de laquelle il est fait prisonnier en Bavière trois années, le jeune sculpteur se détache de sa formation académique à l'instar des grands noms de l'art du XXe siècle tels que Picasso, Matisse et Maillol, et développe un style plus personnel. Sa principale source d'inspiration est la figure féminine. L'artiste explore le corps de la femme dans des attitudes diverses, parfois debout, assise ou encore allongée. À travers des lignes à la fois souples et géométriques, des formes voluptueuses et des visages structurés sur lesquels se dessinent des yeux en amande, VOLTI traduit un sentiment de sérénité, d'allégresse et d'harmonie.

Expert : Cabinet LACROIX-JEANNEST

1 500 / 2 000 €





. 178

Arturo MARTINI (1889-1974).

Combat de l'homme et du serpent.

Sculpture en bronze patiné
signée sur la terrasse.

32 x 24 x 15 cm.

Note: Reproduit sur la couverture
du catalogue « Arturo Martini,
Sculpture Dalla Collezione
Credito Valtellinese ».

1 000 / 1 500 €



. 178.1

École XXe.

Le Rôdeo.

Sculpture en bronze patiné.
36,5 x 36 x 16 cm.

300 / 400 €



. 179

**École française XIXe, d'après Étienne
Maurice FALCONET (1716-1791).**

Groupe à l'antique.

Sculpture en terre cuite patinée portant
une signature sur la terrasse.

22 x 11 x 6,5 cm.

(accidents et manques).

150 / 200 €



. 180

Claude-François SORNIN de SAINT-LAURENT (XIXe).
Le Nid et Les Vendanges.

Paire de sculptures en terre cuite signées sur la terrasse, l'un portant une inscription à déchiffrer.
H. 41 cm.
Diamètre à la base : 16 cm.

400 / 600 €



. 181

D'après Jean GOUJON (1510-1567).
Diane de Poitiers en buste.

Sculpture en terre cuite patinée présentée sur un piédoche en bois tourné et noirci. Portant un cachet au dos et numérotée 5497.
58 x 27,5 x 19 cm.

150 / 200 €

. 182

Félix SANZEL (1829-1883).
Jeune garçon.

Buste en marbre blanc de Carrare sculpté, signé sur le côté droit et daté 1876.
39,5 x 19 x 16 cm.
(traces d'un ancien cartouche disparu en partie inférieure du buste).

600 / 800 €



182

. 183

Guglielmo PUGI (1850-1915).
L'Orientale.

Buste en marbre et albâtre sculptés signé au dos, le col et les manches du vêtement également gravés de motifs stylisés.
Vers 1880.
35 x 25 x 13 cm.
(égrenures et défauts dans les cavités du marbre au revers de l'épaule droite).

200 / 300 €



183



184



185



186

. 186

École française XIXe.
Tête de fillette à la natte.

Sculpture en pierre calcaire présentée sur un socle en chêne. 32,5 x 15 x 18 cm. (accidents et manques).

Œuvre en rapport: Jacques François Joseph SALY (1717-1776), Portrait de fillette aux nattes dite la Boudeuse, vers 1750, terre cuite, signé, H. 37 cm, Paris, Musée du Louvre, n° inv. RF 1840.

Expert: Cabinet LACROIX-JEANNEST
200 / 300 €

. 184

Ernest SEGER (1868-1939).
Méditation.

Buste de jeune femme en albâtre sculpté et bronze patiné, signé au revers et présenté sur un socle octogonal en marbre rouge griotte. Monogramme circulaire en métal doré au revers du socle en marbre figurant un S avec un compas & Co. 28,5 x 26 x 18 cm. (éclat à la base de la poitrine et égrenures).

150 / 200 €

. 185

Louis Alexandre LEFEVRE DESLONGCHAMPS (1849-1893).
Jeune Paysanne.

Importante statue en albâtre sculpté signée à la base au revers. 80 x 28 x 25 cm. (égrenures notamment au visage).

400 / 600 €



187

. 187

ART POPULAIRE.
Personnage féminin stylisé.

Sculpture en pierre en forme de stèle. 50 x 26,5 x 14 cm. (usures, accidents et manques).

150 / 200 €



. 188

DELFT.

Paire de bonbonnières en forme de fruit en faïence polychrome.

8,5 x 10 x 9 cm.

(égrenures).

On y joint un présentoir en forme de feuille.

150 / 200 €



. 189

MEISSEN, XXe.

L'Orchestre.

Ensemble de quinze singes musiciens et leur chef-d'orchestre en porcelaine polychrome portant chacun au revers la marque bleue sous couverte aux épées croisées ainsi que des marques en creux et des chiffres peints.

H. du chef d'orchestre : 10 cm.

(petits accidents, manques et restaurations notamment aux manches du singe violoncelliste et à l'archet du violoniste...).

1500 / 2000 €



. 190

Émile GALLÉ (1846-1904) à SAINT-CLÉMENT.

Pichet aquamanile en faïence bleue et blanche figurant une chimère la gueule ouverte, assise sur ses quatre pattes.

Signature nouille sur la patte avant droite.

29 x 13 x 16 cm.

200 / 300 €

. 191

Importante panthère noire assise en terre cuite émaillée, les yeux et la bouche polychrome.

Fin XIXe, début XXe.

87 x 39 x 80 cm.

400 / 600 €



190



191



. 192

Huilier-vinaigrier en verre soufflé composé d'un réceptacle à deux compartiments circulaires à prises surmontées d'appuis-pouce en forme de coquille stylisée, les carafons couverts à une anse reposant sur un piédouche, le col orné d'un filet bleu. Travail XVIIIe.
22,5 x 16,5 x 13 cm.
(manque une prise semi-circulaire, traces d'adhésif sur les cols et couvercles).

100 / 150 €



. 193

Petit gobelet en verre soufflé moulé à décor émaillé polychrome de fleurs et coq chantant portant l'inscription « Et toujours je ferès fidelle à un aman fi je lès ». Travail français XVIIIe.
H. 8 cm.
Diamètre : 6,5 cm.

100 / 150 €



. 194

Manufacture de Fritz HECKERT (1837-1887). Grand verre à pied évasé en verre soufflé à décor émaillé polychrome de dauphins entrelacés, chiens et rapaces, le col souligné d'une frise à l'or d'écailles stylisées et double rangs de perles. Fin XIXe.
H. 14,5 cm.
Diamètre : 11 cm.

80 / 120 €



. 195

DAUM NANCY. **Petit vase en verre multicouche marmoréen à décor dégagé à l'acide** figurant des orchidées. Signé à l'or au revers Daum Nancy à la croix de Lorraine. Vers 1900.
H. 6,5 cm.
Diamètre : 6 cm.

200 / 300 €



. 196

DAUM NANCY. **Grand vase cornet en verre marmoréen** à décor dégagé à l'acide figurant des branches de pommiers fleuries. Signé dans le décor Daum Nancy à la croix de Lorraine. Début XXe.
H. 41,5 cm.
Diamètre au col : 14 cm.

1200 / 1500 €



. 197

DAUM NANCY.

Important vase en verre marmoréen multicouche dégagé à l'acide à décor de lys, branches et feuillages.

Signé dans le décor Daum Nancy France à la croix de Lorraine.

Début XXe.

H. 33,5 cm.

Diamètre : 25 cm.

(fêle sur le pied et le bas du vase).

1000 / 1500 €



. 198

Émile GALLÉ (1846-1904).

Grand vase à col polylobé en verre multicouche dégagé à l'acide

à décor de fleurs et feuillages.

Signé dans le décor.

Début XXe.

H. 45,5 cm.

Diamètre : 17,5 cm.

800 / 1000 €



. 199

Émile GALLÉ (1846-1904).

Vase à panse globulaire et col élargi en verre multicouche dégagé à l'acide

à décor de fleurs et feuillages.

Signé dans le décor.

Début XXe.

22,5 x 17,5 x 10 cm.

(égrenures et infimes éclats à la base).

200 / 300 €



. 200

Émile GALLÉ (1846-1904).

Grande lampe champignon en verre multicouche à décor dégagé à l'acide de fleurs de magnolia.

Signé dans le décor.

Début XXe.

H. 56,5 cm.

Diamètre : 29 cm.

(légères griffures et éclat au col).

1000 / 1500 €



. 201

LE VERRE FRANCAIS.

Lampe champignon en verre multicouche dégagé à l'acide à décor

de fleurs géométriques stylisées.

Signée sur la base à la pointe.

Vers 1930.

H. 33 cm.

Diamètre : 15 cm.

300 / 400 €



. 202

Paire de bougeoirs en bronze argenté, le binet en forme de vase à l'antique orné de cannelures et sommé de bobèche, le fût balustre, la base circulaire. L'ensemble à décor de godrons torsés et rangs de perles. XIXe.
H. 27 cm.
Diamètre à la base : 14 cm.

100 / 150 €



. 203

Paire de bougeoirs en bronze ciselé, le binet en forme de vase à l'antique godronné, le fût cannelé et rudenté d'asperges, la base circulaire à décor de frises feuillagées. L'ensemble agrémenté de rangs de perles. Époque Louis XVI.
H. 28 cm.
Diamètre à la base : 14 cm.

200 / 300 €



. 204

Paire de bougeoirs en bronze, le binet en forme de vase, le fût en balustre toupie, la base circulaire en forme de pavillon. L'ensemble orné de godrons feuillagés mouvementés. Travail suisse XVIIIe.
H. 24 cm.
Diamètre à la base : 15,5 cm. (légères déformations).

100 / 150 €



. 205

Paire de bougeoirs en bronze ciselé et doré, le binet en forme de vase à l'antique orné d'écaillés stylisées et sommé de bobèche, le fût en balustre feuillagé, la base de forme chantournée. L'ensemble agrémenté de rubans croisés. Style Louis XV, XIXe.
H. 27 cm.
Diamètre à la base : 15,5 cm. (fût tordu pour l'un).

150 / 200 €



. 206

Paire de bougeoirs en métal argenté ciselé, le binet en forme de vase à l'antique sommé d'une bobèche, le fût balustre et la base circulaire. XIXe.
H. 25 cm.
Diamètre à la base : 11,5 cm. (légères déformations).

100 / 150 €



. 207

Paire de bougeoirs en bronze ciselé et doré, le binet en forme de vase à l'antique sommé d'une bobèche, le fût cannelé et la base circulaire. L'ensemble à décor de feuillages, rinceaux et frise de feuilles d'eau. Époque Restauration.
H. 29 cm.
Diamètre : 12,5 cm. (binet légèrement tordu pour l'un).

100 / 150 €



. 208

Grande paire de candélabres en bronze ciselé et doré à 4 bras de lumière feuillagés, le binet en forme de vase sommé de bobèche, le fût cannelé agrémenté d'acanthes, la base triangulaire échancrée à décor de rinceaux et volutes.

Époque restauration.
47,5 x 18 x 18 cm.
(petit accident à un fût et éléments à resserrer).

200 / 300 €



. 209

Importante paire de candélabres en bronze patiné à six bras de lumière en volutes feuillagés, le binet en forme de vase, le fût cannelé orné d'acanthes, la base triangulaire échancrée terminée par des pieds griffe.

Époque Restauration.
H. 65 cm
Diamètre: 30 cm.
On y joint une paire d'appliques d'un modèle approchant à trois bras de lumière.
14 x 31 x 23 cm.

300 / 400 €



. 210

Grande paire de candélabres en bronze ciselé et doré à six bras de lumière en volutes feuillagés, le binet et le fût en forme de vase, la base cruciforme ornée de volutes et rinceaux feuillagés.

Seconde moitié XIXe.
56,5 x 25 x 20 cm.
(manque un binet, certains éléments tordus, d'autres à resserrer).

200 / 300 €



. 211

Paire de bougeoirs en bronze ciselé et doré, le binet en forme de vase fleuri sommé d'une bobèche rocaille, le fût feuillagé orné d'amours musiciens. L'ensemble reposant sur une base triangulaire en volutes feuillagées.

Style Louis XV, seconde moitié XIXe.
H. 25 cm.
Diamètre à la base: 11 cm.
(montage d'un bougeoir à resserrer).

150 / 200 €



209

. 212

Important vase à pans coupés en cristal taillé et bronze doré, la partie supérieure à deux anses en volutes feuillagées soutenues par des amours, le col et la partie centrale ornés de riches rinceaux dorés, la base circulaire à ressauts agrémentée d'amours supportant des guirlandes de fleurs et fruits.

Milieu XIXe.
87 x 31 x 29 cm.
(pièce en plusieurs parties simplement posées les unes sur les autres, cassure circulaire au niveau de la fixation des anses).

400 / 600 €



212



. 213

Grand vase cornet en verre émaillé polychrome à décor de rinceaux feuillagés et chutes de fleurs, la bordure du col de forme chantournée soulignée d'un liseré doré, la monture en bronze ciselé à décor d'épis de feuillage et d'un cul de lampe soutenu par trois tritons appuyés sur une base échancrée. Époque Napoléon III.
H. 39 cm.
Diamètre au col: 13,5 cm.

150 / 200 €



. 214

Grand vase cornet en cristal taillé et gravé de chutes de fleurs, la bordure du col de forme polylobée. La monture en bronze ciselé et doré à décor de deux amours debout sur un tertre enserrant des roseaux, la base circulaire ornée de volutes feuillagées et sabots de biche. Seconde moitié XIXe.
H. 36,5 cm.
Diamètre au col: 17,5 cm.

150 / 200 €



. 215

Grande coupe circulaire en verre moulé à décor stylisé rayonnant, la monture en bronze patiné à décor d'un jeune amour debout sur un tertre, la base circulaire ornée de cannelures. Fin XIXe, début XXe.
H. 35 cm.
Diamètre de la vasque: 30 cm.
(légère usure de patine).

150 / 200 €



. 216

Paire de vases en bronze ciselé et doré, les anses en volute, la panse ovoïde en marbre vert veiné ornée en application de danseuses à l'antique, le piédouche à rang de perles, la base de section carrée à degrés parcourue d'une frise de tores de lauriers rubanés. L'ensemble reposant sur quatre pieds en sphère aplatie. Style Néoclassique.
32 x 10,5 x 10,5 cm.
(danseuses en application à refixer).

200 / 300 €

. 217

Alphonse GIROUX à Paris, XIXe. Coffret à bijoux de forme mouvementée en laiton doré, bronze et plaques de porcelaine polychrome. La prise du couvercle en forme de sujet féminin alangui sur un tertre, les parois ornées de scènes animées à l'antique, les angles soulignés de figures d'amours ailés terminés en volutes feuillagées. Signé sur la serrure. Avec sa clé. Époque Napoléon III.
17 x 21 x 15 cm.
(serrure à refixer, fond à consolider, légère oxydation à nettoyer).

200 / 300 €

216



217



. 218

Coffret à bijoux rectangulaire en bronze patiné et doré, le couvercle bombé sommé d'une poignée pivotante à décor de heaume et blason et retenue par deux griffons ailés. Les façades ornées de scènes équestres et de combat médiéval en bas-relief, les côtés centrés de mufles animaliers retenant des poignées pendantes. Les montants agrémentés de chevaliers dans des niches, la base soulignée de rinceaux feuillagés reposant sur quatre petits pieds toupie. Période historiciste, seconde moitié XIXe. 24,5 x 25 x 16,5 cm. (une charnière du couvercle à refixer et légère usure de patine notamment aux plaques en bas-relief).

200 / 300 €



. 219

E. PEUCHOT, Opticien Constructeur à Paris, 31 quai des Grands Augustins. Coffret d'opticien rectangulaire en placage de palissandre et métal, le couvercle orné d'un cartouche vierge démasquant un intérieur compartimenté contenant de nombreux verres correcteurs à monture en métal, deux paires de lunettes d'essai et divers accessoires. Probablement complet. Époque Napoléon III. 6,5 x 49 x 39,5 cm. (manque les filets de laiton du couvercle et petits éclats au placage).

200 / 300 €

. 220

AUCOC Ainé à Paris. Coffret de voyage rectangulaire en placage de palissandre et filets de laiton, le couvercle orné d'un cartouche chantourné à décor de blasons surmontés d'une couronne de Marquis, les côtés ménageant deux poignées pendantes dissimulées dans une coquille.



L'intérieur démasquant un miroir et de nombreux compartiments garnis de flacons de toilette en cristal taillé, boîtes, brosses, encriers, fourchette, cuillère, petite cuillère et deux couteaux, le tout en vermeil finement ciselé de rinceaux feuillagés ainsi que d'une couronne de Marquis surmontée d'un heaume à tête de cerf. Maître-orfèvre : AUCOC Ainé, insculpé en toutes lettres ou poinçonné sur chaque pièce d'orfèvrerie, également signé sur la serrure. 18,5 x 37,5 x 25,5 cm. Poids net de vermeil séparable : 1193 g. (un flacon ovale à couvercle en argent ciselé d'un chiffre sous couronne comtale dépareillé, un couteau à lame en vermeil de l'Orfèvre CARDHEILAC, légères fentes au couvercle, oxydation au tain du miroir et infimes usures de dorure, manque la clé).

2000 / 3000 €





221

. 221

PERET, Orfèvre, Ébéniste, Fabricant de nécessaires, Sacs nécessaires de voyage, 18 rue de Montmorency Saint martin à Paris. Important coffret rectangulaire en placage d'ébène,

le couvercle incrusté au centre d'armoiries de mariage finement ciselées sous couronne comtale, l'intérieur démasquant une feutrine protectrice formant porte-documents et de nombreux compartiments gainés de percaline bleue. Ciselé sur la serrure « Médaille 1ère classe, PERET fabt, 19 R. Montmorency, Paris, Exposition 1855 ».

Époque Napoléon III.
18,5 x 46 x 33 cm.
(fentes au couvercle, petites déchirures et accidents à l'intérieur, manque la clé).

300 / 400 €



222

. 222

AUCOC Ainé, 4 bis rue de la Paix à Paris.

Coffret rectangulaire en placage de palissandre et filets de laiton,

le couvercle orné d'un cartouche rectangulaire chiffré SP, les côtés ménageant deux poignées pendantes dissimulées dans un motif chantourné. L'intérieur gainé de soie moirée violette.

Époque Napoléon III.
14 x 32,5 x 23 cm.
(légères fentes au couvercle, une plus importante au fond).

200 / 300 €



223

. 223

Cave à liqueur de section carrée en placage de palissandre et filets de bois clair,

les côtés centrés de poignées pendantes à décor de volutes et coquilles, le couvercle démasquant un plateau amovible à prise chantournée en bronze surmontant un balustre tourné en bois noirci et contenant quatre carafes en cristal moulé du Creusot entourées de douze petits verres à pied.

Époque Restauration.
25,5 x 29,5 x 30 cm.

(très légers éclats aux cristaux et usure du couvercle, manque un petit pied à un angle du plateau).

200 / 300 €

. 224

Cave à liqueur à façade mouvementée en marqueterie et placage de diverses essences de bois.

Le couvercle et son abattant centrés de cartouches chantournés à décor de rinceaux feuillagés. L'intérieur démasquant un plateau à prise et monture en métal doré garni de 4 carafes et 14 petits verres à pied en cristal gravé.

Époque Napoléon III.
29,5 x 35,5 x 26 cm.

(manque deux verres, très légers accidents et manques au placage).

On y joint un petit verre à pied en cristal émaillé à décor japonisant.

200 / 300 €



. 225

Importante paire de chenets en bronze et laiton, la partie supérieure en forme de toupie surmontant une grosse sphère, la façade à décor de buste féminin dénudé coiffé d'une couronne fleurdéliée et flanqué de volutes, les repose-bûches en fer forgé.

Travail de style hollandais XIXe.

73 x 44 x 70 cm.

(déformations).

150 / 200 €



. 226

Importante paire de chenets en bronze ciselé, la partie supérieure ornée de pots à feu, l'un souligné de guirlandes de tores de laurier et l'autre à prises annulaires, la façade décorée d'un museau de lion tenant un anneau dans sa gueule, les repose-bûches en fer forgé.

Style Louis XVI, XIXe.

43 x 45 x 75 cm.

(manque probablement des petits éléments décoratifs au vu de trous de fixation, à nettoyer).

150 / 200 €

. 227

Importante paire de chenets en bronze patiné et doré à décor de lion couché rugissant. La base de section rectangulaire à ressauts arrondis ornée en application d'un trophée à la couronne de fleurs, massue, sceptre ailé, serpent et nœud de rubans. L'ensemble reposant sur quatre pieds toupie godronnés, cannelés et rudentés de feuillages.

Style Louis XVI, XIXe.

38 x 40 x 18 cm.

(légère usure de patine).

600 / 800 €





. 228

Paire de chenets en bronze ciselé et doré

à décor de rinceaux feuillagés et oiseaux.

Style Rocaille, XIXe.

39,5 x 33 x 8 cm.

(manque la barre de foyer, et oiseaux à resserrer).

200 / 300 €

. 231

Souvenirs du Compagnon charpentier Victor L. RENOLEAU dit « Le tourangeau », fin XIXe, comprenant :

- une importante gravure polychrome d'après Alphonse GUILLETAT éditée par Daniel MONDY, imprimée par l'Imprimerie de Marie, 61 Faubourg Saint-Denis, figurant un chef-d'œuvre de Compagnon charpentier au centre duquel est collée une photographie de RENOLEAU. 90 x 58 cm à vue. (légères mouillures).

- une paire de gravures polychromes intitulées « Maître Jacques, Fondateur des Compagnons du Devoir (ami de SOUBISE) », et « Le Père SOUBISE », éditées par A. PERDIGUIER, 38 Rue Traversière Saint-Antoine à Paris, lithographiées par BECQUET, 37 rue des Noyers. Portant des cachets ovales à l'encre bleue « Souvenir de la Sainte-Baume et de Saint-Maximin AUDEBAUD, Père des Compagnons D.D. Étiquette manuscrite précisant qu'il s'agit d'un Souvenir de la Sainte-Baume ramené par RENOLEAU le 15 juillet 1880. 58 x 42 cm et 58 x 42 cm à vue. (manques, mouillures, en l'état).

- une gravure polychrome intitulée « Le Génie du Compagnon faisant le Tour du Globe », lithographiée par GRANGER et imprimée par FRICK Frères 17 Rue de la Vieille Estrapade à Paris. Portant un cachet ovale à l'encre bleue « P. CHARUE à Paris ». 69 x 53,5 cm. (en l'état).

- nombreux éléments de Chefs d'Œuvre de Compagnon en bois assemblé comprenant toitures, éléments architecturaux, volée d'escalier... Dimensions du plus grand élément: 39 x 40 x 35 cm (en l'état).



. 229

Dans le goût de Ferdinand BARBÉDIENNE (1810-1892).

Importante aiguière en bronze ciselé,

l'anse à décor de pampres sommée d'un angelot en ronde-bosse tenant une coupe à raisins, la panse ornée d'Amours s'adonnant à des activités scientifiques et littéraires. Le piedouche godronné et cannelé reposant sur une base circulaire. Signature apocryphe F. BARBÉDIENNE. XXe.

103 x 45 x 28 cm.

400 / 600 €



. 230

Barre de bateau circulaire en chêne et laiton

composée de huit balustres rayonnants, le moyeu central en métal.

Première moitié XXe.

Diamètre : 102 cm.

(légers éclats et frottements).

150 / 200 €



- hache de charpentier chiffrée VR pour Victor Renoleau. L. 36 cm. (réparations, en l'état).

- deux ouvrages : Chefs d'Œuvre de Compagnons par Roger LECOTTÉ, Imprimerie Moderne du Lion, Paris, septembre 1980; Centenaire du Ralliement des Compagnons du Devoir, 11 novembre 1880-8 novembre 1980, Imprimerie du Compagnonnage à Paris, 1980.

- photographie d'un Chef d'Œuvre de Compagnon de 1867. 26 x 19 cm (en l'état).
- 7 cartes postales sur la thématique.

800 / 1200 €

235



233

232

234

. 232

LOUIS VUITTON, PARIS.

N°725425.

Malle cabine basse à couvercle plat en bois recouvert de toile Monogram Mark

jaune au pochoir, les renforts en bois, les bordures et les coins en acier et la serrure siglée. Chiffree LD, elle porte des résidus d'étiquettes de transport. L'intérieur en toile beige cloutée avec deux cales pour un casier amovible.

39 x 96 x 53 cm.

Début XXe.

(taches, déchirures, oxydations, poignées accidentées, manque le casier amovible et la serrure arrachée).

Expert: Juliette ARNAULT

800 / 1 200 €

. 233

LOUIS VUITTON, PARIS.

Modèle: Sirius 70.

Valise souple à deux poignées en toile Monogram et cuir naturel, les garnitures en métal doré et l'ouverture zippée à doubles curseurs sur le dessus.

L'intérieur en textile lavable beige avec un grand compartiment, une poche plate et deux sanglons élastiqués croisés.

Avec un cadenas (n°339) et une clé.

Fin 1990/2000.

70 x 49 x 21 cm.

(légères traces d'usage, cuir patiné).

Expert: Juliette ARNAULT

400 / 600 €

. 234

LOUIS VUITTON, PARIS.

Modèle: Alizé 2 poches.

Bagage souple à deux poignées en toile Monogram et cuir naturel, les garnitures en métal doré et les ouvertures zippées à double curseurs sur le dessus. L'intérieur en textile lavable beige et cuir naturel avec deux grands compartiments, une poche plate et deux sanglons élastiqués.

Avec un porte nom en cuir, un

attache poignées et deux cadenas

(n°310) avec deux clés.

Fin 1990/2000.

55 x 42 x 19 cm.

(bon état d'usage, cuir patiné, manque la bandoulière amovible).

Expert: Juliette ARNAULT

400 / 600 €

. 235

LOUIS VUITTON, PARIS.

Modèle: Grimaud 45.

Bagage souple à deux poignées en toile Monogram et cuir naturel, les garnitures en métal doré et l'ouverture zippée à doubles curseurs sur le dessus accompagnée de deux sangles fermant par une boucle à ardillon.

L'intérieur en toile marron avec un grand compartiment et une petite poche plate.

Avec un porte nom en cuir, un

attache poignées et un cadenas

(n°317) avec deux clés.

Fin 1990/2000.

45 x 33 x 26 cm.

(bon état d'usage, cuir taché).

Expert: Juliette ARNAULT

300 / 500 €

232





. 236

Baromètre octogonal en bois mouluré, stuqué et doré, le fronton à décor de sphère armillaire surmonté de rameaux fleuris, le fond du cadran en verre églomisé blanc, rouge et or. Portant la marque du Fabricant BUNTEN, 26 Quai Pelletier. Époque Restauration.
92 x 53 x 11 cm.
(fronton plus ancien probablement rapporté, petits accidents, manques et restaurations).

200 / 300 €



. 237

Baromètre octogonal en bois sculpté, mouluré, stuqué et doré surmonté d'une lyre. Le pourtour à décor de frise de palmettes et rang de perles, le cadran peint. Portant les inscriptions « Selon TORICELLY » et « par BER... » à Rheims. Époque Restauration.
93,5 x 53,5 x 10 cm.
(fronton rapporté, ensemble redoré).

300 / 400 €



. 238

Pendule capucine en bronze et laiton ciselé, le dôme supérieur sommé d'un pinacle tourné et abritant une cloche portant l'inscription « DUBOIS ROBERT AU PUY », et flanqué d'un automate debout tenant un marteau destiné à s'abattre sur la cloche. Le fronton ajouré de rinceaux feuillagés, le cadran à lunette circulaire aux heures en chiffres romains noircis. Le décor central figurant un personnage ailé dans un entourage de fleurs et signé TOUSSAINCTS FLEUTRY à Paris. Les montants en colonnes et l'ensemble reposant sur quatre petits pieds toupie. Travail français XVIIe.
38 x 20 x 14, cm.
(en l'état, avec des éléments de tringlerie à remonter, manque les poids).
On y joint une console en chêne.

800 / 1200 €

. 239

Important cartel en marqueterie dite Boule d'écaille et de laiton. L'amortissement orné d'un angelot en bronze doré assis sur un globe, flanqué de pots à feu, les montants en termes féminins terminés en volutes et reposant sur quatre chevaux. Le cadran circulaire aux heures en chiffres romains bleus inscrites sur des pastilles émaillées blanches orné au centre du profil de Louis XIV et souligné en partie basse de figures de Renommées de part et d'autre d'un Amour à la sphère armillaire. L'ensemble reposant sur un socle de forme mouvementée décoré au centre d'une draperie pendante stylisée. Avec clé, timbre et balancier.
Style Louis XIV, époque Napoléon III.
90 x 58 x 30 cm.
(soulèvements, accidents et manques, nombreux éléments à resserrer, fêle à la porte vitrée).

1500 / 2000 €



. 240

Cartel d'applique et sa console en marqueterie d'écaille brune et de laiton, l'amortissement orné d'un Amour tenant une coupe et flanqué de deux pots à feu stylisés. Le fronton à décor de masque féminin coiffé d'une coquille et entouré de rinceaux feuillagés. Les montants sommés d'aigles aux ailes déployées et terminés par des volutes feuillagées. Le cadran circulaire aux heures en chiffres romains bleus inscrites sur des pastilles émaillées blanches. La partie basse centrée d'un mascarón rayonnant surmonté de guirlandes de fleurs. L'ensemble reposant sur quatre petits pieds terminés par un enroulement. La console à plateau rectangulaire en doucine ornée de frises et chutes d'angles aux visages feuillagés. Avec clé, timbre et balancier.
Style Louis XIV, fin XIXe, début XXe.
Dimensions totales : 87 x 39 x 18,5 cm.
(nombreux manques à la marqueterie).

600 / 800 €



. 241

Pendule en bronze ciselé et doré dite à l'Astronomie à décor de personnages féminins vêtus à l'antique accoudés à une borne surmontée d'un globe céleste et dans laquelle s'inscrit le cadran circulaire émaillé blanc aux heures en chiffres romains. Les écoinçons ornés de carquois aux nœuds de rubans et de sphinges couchés. La base rectangulaire décorée d'une frise de putti s'affairant aux activités de l'astronomie. L'ensemble reposant sur quatre pieds griffe. Avec clé et timbre.
Début XIXe.
52 x 45 x 17,5 cm.
(manque le balancier, pointe du compas tordue, usures de patine).

600 / 800 €





. 242

Pendule en bronze ciselé et doré dite à l'Astronomie à décor d'Uranie, muse de l'Astronomie, debout accoudée à une borne sur laquelle sont disposées une sphère armillaire, une équerre, une règle, des ouvrages et une couronne de laurier. Sur la gauche, une lunette astronomique sur son support. Le cadran circulaire émaillé blanc aux heures en chiffres romains entouré d'une frise de fleurs et surmontant une bibliothèque. La base rectangulaire décorée d'une frise à l'antique reprenant la thématique de l'astronomie. l'ensemble reposant sur quatre petits pieds en cloche. Avec timbre et balancier. Époque Restauration. 41 x 28 x 11 cm. (manque la clé, usures de dorure, éclats d'émail aux trous du cadran, à nettoyer).

400 / 600 €



. 243

Pendule en bronze ciselé et doré à décor de Pan jouant de la flûte debout accoudé sur une borne où sont déposés une lyre, une flûte de pan, un aulos double et une couronne de laurier. Le cadran circulaire émaillé blanc aux heures en chiffres romains, le mouvement signé GUYERDET, la base rectangulaire ornée en application d'un trophée aux instruments de musique et couronnes. La doucine décorée d'une frise de feuilles d'acanthé, l'ensemble reposant sur quatre pieds en volutes feuillagées. Époque Restauration. 42,5 x 32 x 12 cm. (manque probablement un personnage ou un attribut en partie droite de la pendule ainsi que le timbre, la clé, le balancier, et une aiguille, usures de dorure).

200 / 300 €



. 244

Pendule borne en marbre blanc ou albâtre et bronze doré, la partie supérieure ornée d'une coupe à l'antique à deux anses feuillagées, l'entablement et la base décorés de frises de feuillages géométriques, l'ensemble reposant sur deux pieds en acanthé stylisée à l'avant et deux pieds droit à l'arrière. Les heures en chiffres romains en bronze directement fixées sur le marbre et les aiguilles en forme de flèches. Avec clé, timbre et balancier. Époque Restauration. 50,5 x 26 x 13 cm. (légers éclats au marbre et petites usures de dorure).

200 / 300 €



. 245

Pendule en bronze patiné et doré à décor finement ciselé de cavalier turc sur son cheval debout sur un tertre rocheux, le cadran circulaire émaillé crème aux heures en chiffres arabes flanqué de motifs feuillagés, le mouvement signé JAPY Frères, la doucine ornée de godrons et de palmettes stylisées, la base rectangulaire décorée en façade de rinceaux d'acanthé. Avec timbre et balancier. Style Romantique, époque Charles X. 66 x 46,5 x 17,5 cm. (manque la clé, mouvement et cadran rapportés).

1000 / 1200 €



. 246

Pendule en bronze patiné et doré à décor finement ciselé de cavalier mamelouk sur son cheval debout sur une terrasse, le cadran circulaire en métal aux heures en chiffres romains flanqué de deux motifs feuillagés, le mouvement signé DOUILLON, la doucine ornée d'une frise de palmettes stylisées et la base rectangulaire décorée en façade d'un motif à coquille centrale entourée d'acanthes. Avec timbre. Style Romantique, époque Charles X. 49 x 26,5 x 13 cm. (manque la clé, le balancier et la vitre arrière).

400 / 600 €



. 247

Pendule en bronze ciselé et doré à décor de jeunes pages s'adonnant à la lecture assis dans les coussins d'un siège néogothique, leurs pieds reposant sur des petits tabourets. Le cadran circulaire en métal guilloché aux heures en chiffres romains signé MARCHAL Bd St DENIS, la base rectangulaire en doucine richement ornée de rinceaux feuillagés, coquille et guirlandes de fleurs. Avec timbre. Époque Romantique teintée d'historicisme, milieu XIXe. 48 x 39 x 13,5 cm. (manque la clé et le balancier).

400 / 600 €



. 248

Pendule en bronze patiné figurant Chronos tenant une faux dans sa main droite et emportant sous son bras le cadran circulaire en métal doré guilloché, signé VACHER 13 Rue de Grammont et LESIEUR Horloger à Paris, les heures en chiffres romains. La base rectangulaire en marbre saumon reposant sur quatre pieds-griffe ailés. Avec timbre. Milieu XIXe. 52,5 x 41,5 x 21 cm. (légers éclats au marbre, faux a priori montée à l'envers et mécanisme à remonter).

300 / 500 €

. 249

Importante garniture de cheminée en marbre noir et gris Sainte-Anne, bronze et régule.

La pendule à décor d'homme de lettres à l'antique assis sur un siège hybride et accoudé à une borne sur laquelle sont posés parchemin et couronne de lauriers. Le cadran circulaire émaillé noir aux heures en chiffres romains dorés. L'ensemble reposant sur une base rectangulaire en doucine à extrémités arrondies. La paire de candélabres en régule à 6 bras de lumière feuillagés à motif de femmes à l'antique debout en contrapposto adossées aux fûts et reposant sur des socles en marbre. Avec clé, timbre et balancier. Époque Napoléon III. Dimensions de la pendule : 46 x 61 x 19 cm. Dimensions des candélabres : 63 x 28 x 28 cm. (petits accidents et manques notamment deux pieds, un troisième à refixer).

300 / 500 €





. 250

Pendule en bronze et métal doré figurant une jeune femme à l'antique assise songeuse près d'un livre et d'une borne sur laquelle virevoltent deux oiseaux. Sur la gauche un trophée aux instruments de musique et à la couronne de lauriers. Le cadran circulaire émaillé blanc aux heures en chiffres romains signé DESFRENNE VINSON à Laon, le mouvement estampillé VINCENTI & Cie 1855. La base rectangulaire à ressauts et extrémités arrondies ornée de godrons inclinés, coquille, fleurs et volutes feuillagées.

Présentée sur son socle en bois mouluré, stuqué et doré à décor de rangs de perles. Avec timbre et balancier. Seconde moitié XIXe.

38,5 x 53 x 20 cm.
200 / 300 €



. 251

Ferdinand BARBEDIENNE (1810-1892).

Garniture de cheminée en bronze ciselé et doré.

La pendule sommée d'un vase rempli de pampres retenant une longue guirlande de tores de lauriers retombant de part et d'autre d'un cadran circulaire émaillé blanc aux heures en chiffres romains et minutes en chiffres arabes. Le mouvement signé J.E DUPONT à PARIS. La base rectangulaire à ressaut ornée de contreforts cannelés de chaque côté d'un visage féminin souligné de rubans en chute. L'ensemble reposant sur 6 petits pieds en boule aplatie.

La paire de candélabres à trois lumières dont deux bras en volutes feuillagées terminées par des têtes d'Amour ailées, les binets en forme de vase à l'antique décoré de frise de putti, celui du centre coiffé d'un éteignoir, le fût en candélabre reposant sur une base reprenant le répertoire décoratif de la pendule. Avec timbre et balancier. Style Louis XVI, fin XIXe.

Dimensions de la pendule : 38 x 29 x 11 cm.

Dimensions des candélabres : 35,5 x 19 x 7 cm.

(manque la clé, un candélabre légèrement tordu, à dépoussiérer).

300 / 400 €



. 252

Pendule murale en bronze et métal doré, le cadran circulaire émaillé blanc aux heures en chiffres romains inscrit dans un écusson décoré d'un mufle de lion dans un entourage de rinceaux feuillagés, les anses en doubles volutes. L'ensemble suspendu à une potence en fleur de lys stylisée ornée de têtes grotesques, arcature triflée et blason fantaisie. Présentée sur une planche en noyer biseauté.

Fin XIXe, début XXe.

90 x 26 x 30 cm.

(légères oxydations et quelque peu tordue).

300 / 400 €

. 253

Georges MAXIM (1885-1940).

Hésitation.

Pendule en régule représentant l'Amour en marche sur des rochers tenant un arc dans sa main gauche et brandissant de sa main droite un mécanisme d'horloge composé d'un globe patiné aux heures en chiffres romains et aiguilles finement ciselées relié à un balancier réglable par deux volutes feuillagées. Vers 1900.

71 x 28 x 26 cm.

(manque la clé, aile gauche de l'Amour accidentée à restaurer).

200 / 300 €



. 254

Importante garniture de cheminée en bronze ciselé et doré.

La pendule sommée d'un vase couvert ajouré à décor de cœur, les anses en buste féminin ailé. Le fronton plein cintre centré d'un visage masculin, les montants en pilastre enserrant un cadran circulaire aux heures en chiffres romains bleus sur des pastilles émaillées blanches. Le mouvement signé CELLIER à PARIS. L'ensemble richement décoré de rinceaux feuillagés ajourés, feuilles d'acanthé et cartouche stylisé. La paire de candélabres à cinq bras de lumière, celui du centre coiffé d'un éteignoir. Le fût et la base reprenant la forme et le répertoire décoratif de la pendule.

Style Régence, début XXe.

Dimensions de la pendule : 61 x 44 x 17 cm.

Dimensions des candélabres : 73,5 x 37 x 37 cm.

(manque la clé et le balancier, une aiguille accidentée).

300 / 400 €

. 255

Pendule borne en chêne sculpté et incrustations de diverses essences de bois.

Le fronton plein cintre surmonté d'une frise de feuillages ajourée et centré d'un vase de roses, les montants ornés de chutes de fruits stylisés, le cadran circulaire émaillé blanc aux heures en chiffres romains signé RAULINE 3 Quai Conti à PARIS s'inscrivant au centre d'une marqueterie florale stylisée agrémentée de fleurs de lys aux angles. L'ensemble reposant sur une base rectangulaire à degrés à motifs feuillagés. Travail français XIXe résultant de transformations. 70,5 x 45,5 x 27,5 cm.

(manque la clé, le timbre et le balancier, petit morceau de bois ajouré à refixer, probable tête d'horloge comtoise transformée en pendule de table).

200 / 300 €



. 256

Pendule borne en bronze et verre biseauté, le mouvement circulaire squelette suspendu aux montants antérieurs, la lunette du cadran émaillée blanche aux heures en chiffres romains, le balancier circulaire. La façade et le dos ouvrant par une porte vitrée. Avec clé et timbre. Fin XIXe. 35,5 x 22 x 17 cm. (légère usure de patine et manque le bouton de préhension de la porte arrière).

200 / 300 €





. 257

Table de milieu rectangulaire en noyer mouluré, sculpté et tourné ouvrant par un tiroir en ceinture, les montants en colonne reliés par une entretoise en H ornée de toupies, les côtés centrés d'arcature à motif de feuille d'acanthé et rosacés. L'ensemble reposant sur quatre pieds boule. Style Renaissance. 85,5 x 96,5 x 66 cm. (petits accidents et manque, restaurations et composée d'éléments anciens).

200 / 300 €

. 258

Buffet rectangulaire à ressauts en bois naturel et marqueterie de diverses essences ouvrant par deux portes chacune centrée d'un motif de serlienne aux écoinçons décorés de rinceaux feuillagés à têtes d'oiseaux, les montants en demi-colonne, les côtés munis de poignées de transport en fer forgé. L'ensemble reposant cinq pieds en boule aplatie. Style Alsacien, XIXe. 108,5 x 187 x 53 cm. (petits accidents aux angles et restaurations).

600 / 800 €



. 258.1

Importante enfilade rectangulaire à ressaut central en noyer mouluré et sculpté. La ceinture ménageant six tiroirs, la façade ouvrant par six portes, les montants extérieurs à décor en ronde-bosse de personnages grimaçant debout sur des piédestaux, les montants intermédiaires en colonnes cannelées sommées de chapiteaux ioniques, l'ensemble reposant sur six pieds boule à l'avant et quatre pieds droits à l'arrière. Riche décor sculpté de frise d'oves, mufle de lion, visages médiévaux en relief, rinceaux feuillagés, monstres hybrides, candélabres et trophées. Style néo-Renaissance fin XIXe. 111 x 308,5 x 65,5 cm. (petits accidents et manques, notamment les épées des personnages en ronde-bosse).

600 / 800 €

. 259

Importante bibliothèque en chêne mouluré et sculpté, la partie supérieure ornée d'un fronton à volutes centrée d'un buste masculin en ronde-bosse et flanquée de toupies, ouvrant par deux portes plein cintre vitrées décorées en partie basse de trophées en relief aux instruments scientifiques et artistiques, la partie basse ménageant un tiroir. Les montants ornés de sujets féminins en ronde-bosse debout sur des petites consoles à volutes surmontant des chutes de feuillages. Style néo-renaissance, fin XIXe. 265 x 150 x 50 cm. (petits accidents et manques, éclat à une vitre).

400 / 600 €





. 260

Table à écrire rectangulaire en noyer mouluré, la ceinture ouvrant par un tiroir, les montants en baluste tournés reliés par une entretoise en X chantournée, centrée d'une toupie. L'ensemble reposant sur quatre pieds en boule aplatie. Époque Louis XIII.
72 x 100 x 65 cm.
(accidents, manques et restaurations).

150 / 200 €



. 262

Table à écrire rectangulaire en bois naturel, le plateau incrusté d'une fleur de lys et d'étoiles à cinq branches, la ceinture ouvrant par un tiroir, les montants baluste tournés reliés par une entretoise en X centrée d'une toupie. L'ensemble reposant sur quatre pieds en boule aplatie. Époque Louis XIII.
73 x 96 x 62 cm.
(accidents, manques et restaurations).

150 / 200 €



. 261

Important fauteuil en noyer à haut dossier rectangulaire, les accotoirs et les consoles galbés, l'ensemble reposant sur un piétement dit en os de mouton réunis par des traverses d'entretoise. Style Louis XIII, composé d'éléments anciens.
115 x 65 x 100 cm.
(garniture de soie usagée, petits accidents et restaurations).

100 / 150 €



. 263

Buffet deux corps en merisier mouluré et sculpté, la partie supérieure centrée d'un motif géométrique incrusté, et ouvrant par deux portes, la partie inférieure ménageant trois tiroirs en ceinture et deux portes. Les montants à pans coupés sommés de losanges, cannelés et rudentés. La traverse inférieure chantournée décorée de volutes et rosaces. L'ensemble reposant sur deux petits pieds cambrés à l'avant et deux pieds droits à l'arrière. Travail régional, seconde moitié XVIIIe.
231 x 139 x 62 cm.
(petits accidents et manques, restaurations).

300 / 500 €



. 264

Importante encoignure de boiserie en acajou mouluré, la partie supérieure ouvrant par une porte découvrant six étagères, la partie basse ménageant une porte donnant sur une étagère. La traverse inférieure chantournée. L'ensemble reposant sur trois pieds droits. Travail de port, seconde moitié XVIIIe. 272 x 80 x 30 cm. (manque un pied, restauration à la corniche et petits accidents).

800 / 1 200 €

. 265

Commode scribana rectangulaire à façade galbée en acajou, la partie supérieure ouvrant par un abattant démasquant huit niches, treize petits tiroirs, une porte et un compartiment secret. La partie inférieure ouvrant par trois tiroirs, les montants arrondis moulurés, la traverse inférieure chantournée. L'ensemble reposant à l'avant sur deux petits pieds cambrés et deux pieds droits à l'arrière. Travail de port, XVIIIe. 112 x 114 x 55 cm. (restaurations, transformations en partie intérieure).

800 / 1 000 €



. 266

Commode rectangulaire à façade galbée en placage et marqueterie de bois exotiques ouvrant par quatre tiroirs sur trois rangs, le plateau à décor de motifs géométriques, les montants arrondis, la traverse inférieure droite. L'ensemble reposant sur quatre pieds droits. Ornementation de bronzes ciselés et dorés telle que poignées de tirages, entrées de serrure et sabots. Début XVIIIe. 82 x 119 x 62 cm. (légers accidents et manques, restaurations d'usage).

800 / 1 000 €



. 267

Petit bureau de pente en placage et marqueterie florale de bois exotiques, la partie supérieure ouvrant par un abattant formant écritoire et démasquant huit petits tiroirs, deux compartiments et un miroir escamotable. La partie centrale ouvrant par deux tiroirs, la ceinture chantournée, les montants saillants. L'ensemble reposant sur quatre pieds légèrement cambrés.

Style Hollandais, XIXe.

103 x 73 x 46 cm.

(petits accidents et manques, piétement moderne).

200 / 300 €



. 268

Commode à façade et côtés galbés en placage et marqueterie de bois exotiques ouvrant par trois tiroirs sur trois rangs, les montants saillants, la traverse inférieure chantournée, l'ensemble reposant sur quatre petits pieds cambrés. Époque Louis XV.

Ornementation de bronze telle que poignées de tirage, entrées de serrure et cul de lampe.

Plateau de marbre bleu turquin.

88 x 135 x 65,5 cm.

(accidents et manques, à restaurer).

200 / 300 €



. 269

Bureau rectangulaire en placage et marqueterie toutes faces de bois exotiques, la partie supérieure à légère doucine ouvrant par un cylindre escamotable découvrant une tablette gainée de cuir formant écritoire, une niche et quatre petits tiroirs, la ceinture ménageant trois tiroirs. L'ensemble reposant sur quatre pieds cambrés. Époque Louis XV.

95,5 x 95,5 x 49 cm.

(accidents et manques).

300 / 500 €



. 270

Table à jeux en bois naturel et incrustations de diverses essences,

le plateau orné d'un damier et d'encadrements de filets, ouvrant sur un tapis de feutre vert. L'ensemble pivotant sur un piétement légèrement cambré.

Travail provincial, seconde moitié XVIIIe.

Dimensions fermée : 75 x 77,5 x 39 cm.

Dimensions ouverte : 71,5 x 78 x 78 cm.

(accidents et manques, fentes, à restaurer).

100 / 150 €





. 271

Paire de fauteuils cabriolet en hêtre mouluré et sculpté de fleurettes, les dossiers de forme mouvementée, les accotoirs à manchette terminés par un enroulement, les consoles en retrait en coup de fouet, les ceintures chantournées. L'ensemble reposant sur quatre pieds cambrés. Style Louis XV, XXe. 85 x 60 x 55 cm.

100 / 150 €



. 272

Chevet rectangulaire en placage d'acajou et filets de bois clair et sombre, le plateau orné d'une petite bordure, la façade ouvrant par trois tiroirs, le cul de lampe à ressaut, les montants droits. L'ensemble reposant sur quatre pieds légèrement cambrés. Époque Louis XV. 70,5 x 45 x 34 cm. (accidents et manques, restaurations).

150 / 200 €



. 273

Table bureau de forme mouvementée en placage de bois exotiques, le plateau centré d'un sous-main en cuir havane frappé à l'or de rinceaux feuillagés, la ceinture ouvrant par un tiroir, l'ensemble reposant sur quatre pieds cambrés. Ornementation de bronzes ciselés telle que lingotière, poignées de tirage feuillagés, chutes d'angles, motifs d'ornement et sabots. Estampille au pochoir au revers de la maison HOPILLART & LEROY, rue des Saint Pères à Paris ainsi qu'étiquette d'origine de la même maison. Style Louis XV, époque Napoléon III. 74,5 x 86,5 x 52,5 cm. (sous-main en cuir taché, petits accidents et manques).

150 / 200 €



. 274

Petite table à ouvrage de forme mouvementée en placage et marqueterie de diverses essences de bois, le plateau ouvrant sur un compartiment, le revers orné d'un miroir, les montants saillants, la ceinture chantournée. L'ensemble reposant sur quatre pieds cambrés réunis par une tablette d'entretoise. Ornementation de bronzes et laiton dorés telle que galerie de cœurs ajourées, entrée de serrure, chutes d'angles, motifs feuillagés à la coquille stylisée, galerie de balustres et sabots. La serrure signée PRETOT, rue Harlay 3, Marais. Estampille au pochoir au revers de la tablette d'entretoise de la maison HOPILLIART, 12 rue des Saint Pères à Paris. Style Louis XV, époque Napoléon III. 74 x 53 x 35 cm. (sabots à refixer).

200 / 300 €



. 275

Paire de bergères en hêtre mouluré et sculpté, les dossiers arrondis, les accotoirs à manchette, les consoles en retrait en coup de fouet, les ceintures chantournées centrées de fleurettes. L'ensemble reposant sur quatre pieds cambrés terminés par un petit enroulement. Époque Louis XV, vallée du Rhône. Les assises à coussins. 94,5 x 72 x 65 cm. (petits accidents, manques et restaurations).

200 / 300 €

. 276

Petit secrétaire à façade et côtés galbés en marqueterie de bois exotiques à décor de treillage, la partie supérieure en doucine couverte d'un marbre rouge griotte, la partie centrale ouvrant par un abattant formant écritoire démasquant deux niches et deux petits tiroirs, la partie inférieure ouvrant par trois tiroirs. Les montants saillants, l'ensemble reposant sur quatre pieds légèrement cambrés. Ornementation de bronzes ciselés telle que chutes d'angles, moulures de soulignement, entrées de serrure, cul-de-lampe et sabots. Style Louis XV, vers 1900. 130 x 68,5 x 33 cm. (accident au pied avant gauche et fente à l'abattant).

200 / 300 €



276

. 278

Meuble d'entre-deux à hauteur d'appui de forme mouvementée en bois laqué, doré et peint sur trois faces, ouvrant par une porte richement décorée d'une femme et sa suivante, plateau de marbre brèche d'Alep. Les parties latérales ornées de personnages, feuillages et volatiles sous une pagode et arche de jardin. L'ensemble reposant sur quatre pieds cambrés. Riche ornementation de bronzes ciselés et dorés telle que moulures de soulignement, chutes d'angles formant rocaille, cul de lampe et sabots. Estampille J. KOCH. Style Louis XV, début XXe. 128 x 87 x 45 cm. (petits accidents et manques).

300 / 400 €



278



. 277

Paire de fauteuils cabriolés en hêtre mouluré et sculpté de fleurettes, les dossiers mouvementés, les accotoirs à manchette terminés par un enroulement, les consoles en retrait en coup de fouet, les ceintures chantournées. L'ensemble reposant sur quatre pieds cambrés. Époque Louis XV, vallée du Rhône. 89,5 x 62 x 64 cm. (petits accidents, manques et restaurations).

200 / 300 €

. 279

Petite commode à façade et cotés mouvementés en placage de bois exotiques et marqueterie de chevrons dans des encadrements de filets, ouvrant par trois tiroirs sur trois rangs sans traverse, les montants arrondis, le cul de lampe chantourné. L'ensemble reposant sur quatre pieds légèrement cambrés. Ornementation de bronzes ciselés et dorés telle que chutes d'angle, entrées de serrure, poignées de tirage, cul de lampe et sabots. Plateau de marbre brèche rose et gris. Estampille de Pierre MACRET (1727-1796), actif entre 1765 et 1771 à Paris. Époque Transition, Louis XV-Louis XVI. 86,5 x 70 x 35,5 cm. (accidents et manques notamment au placage, poignée de tirage et bronze d'ornement à refixer).

500 / 600 €



. 280

Commode rectangulaire en placage et marqueterie de diverses essences de bois, nacre et ivoire, la façade à ressaut central ouvrant par trois tiroirs sans traverse richement décorés de trophées aux instruments de musique et d'un paysage animé dans un entourage de fleurs, les montants à pans coupés ornés de cannelures simulées, le cul de lampe chantourné. L'ensemble reposant sur quatre pieds cambrés. Ornementation de bronzes ciselés telle que poignées de tirage en tore de laurier, entrées de serrure à nœud de ruban, chutes d'angles, cul de lampe et sabots. Plateau de marbre brèche rose et blanc. Style Transition Louis XV-Louis XVI, XXe. 91,5 x 120 x 58 cm.

400 / 600 €



. 281

Quatre fauteuils cabriolet pouvant former un ensemble en bois mouluré et sculpté, les dossiers en médaillon. Les accotoirs à manchette terminés par un enroulement, les consoles et les ceintures galbées, les dés de raccordement décorés de fleurettes. L'ensemble reposant sur quatre pieds fuselés, cannelés et rudentés à l'avant.

Époque Louis XVI.

Un estampillé de Denis JULLIENNE, reçu maître le 31 juillet 1775.

Un estampillé LELARGE.

Un estampillé LELAGE.

88 x 59 x 54 cm.

(petits accidents, manques et restaurations).

600 / 800 €

. 282

Semainier rectangulaire en acajou et placage d'acajou ouvrant par sept tiroirs, les montants arrondis et cannelés. L'ensemble reposant sur quatre petits pieds fuselés terminés par des sabots de bronze. Plateau de marbre gris Sainte-Anne.

Époque Louis XVI.

158,5 x 82 x 51 cm.

(petits accidents et manques, fentes, ébréchures au marbre).

600 / 800 €





. 283

Bergère en hêtre mouluré et sculpté, le dossier trapézoïdal légèrement incurvé, les accotoirs à manchette terminés par un enroulement, les consoles galbées cannelées, la ceinture bombée, les dés de raccordement ornés de fleurettes. L'ensemble reposant sur quatre pieds fuselés, cannelés et rudentés à l'avant. Époque Louis XVI. Assise à coussin. 90 x 70 x 80 cm. (petits accidents et manques, restaurations et renforts).

200 / 300 €



. 284

Petit secrétaire droit à léger ressaut en placage de bois exotiques, marqueterie dite en ailes de papillon et laiton. La partie supérieure couverte d'un marbre rose veiné gris, la partie centrale à un abattant formant écritoire gainé de cuir noir et démasquant une niche et sept petits tiroirs. La partie inférieure ménageant deux portes donnant sur deux étagères. Les montants cannelés et rudentés. L'ensemble reposant sur quatre pieds toupie. Style Louis XVI, XIXe. 122 x 80,5 x 40 cm. (petits accidents et plateau de marbre légèrement ébréché).

300 / 400 €



. 285

Mobilier de salon en bois mouluré, sculpté, laqué crème et or comprenant une banquette, une paire de fauteuils cabriolet et une paire de chaises à dossier lyre. Les dossiers de la banquette et des cabriolets médaillon, les accotoirs à manchette terminés par un enroulement, les consoles galbées, les

dés de raccordement ornés de fleurettes, l'ensemble reposant sur des pieds fuselés, cannelés et rudentés à l'avant. Les garnitures en tapisserie d'Aubusson polychrome à décor de personnages et scènes animées pour les dossiers et d'animaux pour les assises. Style Louis XVI, XIXe.

Dimensions de la banquette: 92 x 190 x 65 cm.
Dimensions d'un fauteuil: 87 x 60 x 60 cm.
Dimensions d'une chaise: 85 x 40 x 45 cm.
(petits accidents et manques, restaurations).

300 / 500 €



. 286

Bureau rectangulaire en acajou et placage d'acajou, le gradin ouvrant par trois tiroirs et couvert d'un marbre blanc ceint d'une galerie de laiton ajourée, la partie centrale à cylindre escamotable découvrant une tablette d'écritoire coulissante, une niche et six petits tiroirs, la ceinture ménageant deux tiroirs. L'ensemble reposant sur quatre pieds fuselés terminés par des sabots en bronze. Ornementation de laiton telle que moulures de soulignement, entrées de serrure, poignée de tirage et d'ouverture. Époque Louis XVI.
114 x 89 x 50 cm.
(fentes au cylindre et léger accident).

300 / 400 €



. 287

Série de six chaises en noyer mouluré et sculpté, les dossiers légèrement cintrés et ajourés, sommés de coquilles et centrés d'une scène dorée à décor d'une femme et d'un angelot, les assises trapézoïdales, les ceintures droites rythmées de dés de raccordement. L'ensemble reposant sur quatre pieds, fuselés, cannelés et rudentés, surmontés de feuilles d'acanthé.
Époque Directoire, fin XVIIIe.
93 x 47 x 55 cm.
(petits accidents et manques, coquilles rapportées).

500 / 600 €

. 288

Table à jeux de forme demi-lune en placage d'acajou et laiton, le plateau ouvrant démasquant un tapis de feutre vert, la ceinture droite reposant sur quatre pieds fuselés terminés par des sabots de bronze. Le pied central arrière coulissant permettant l'appui du plateau une fois ouvert et laissant apparaître un tiroir. Époque Louis XVI.
Dimensions fermée :
73,5 x 108 x 53,5 cm.
Dimensions ouverte :
H. 70,5 cm.
Diamètre : 108 cm.
(accidents et manques, à restaurer).

300 / 500 €



. 289

Coiffeuse d'homme rectangulaire en placage d'acajou, filets de bois sombre et laiton, ouvrant par un couvercle démasquant un miroir et un plateau de marbre bleu turquin, la ceinture ménageant trois tiroirs. L'ensemble reposant sur quatre pieds gainés ornés de sabots en bronze terminés par des roulettes. Époque Louis XVI.
77 x 91,5 x 56,5 cm.
(accidents et manques).

400 / 600 €



. 290

Table rectangulaire en placage et marqueterie florale, le plateau centré d'un trophée aux instruments de musique et ceint d'une bordure en laiton, la ceinture ouvrant par un tiroir, les pieds en gaine sommés de bagues et terminés par des sabots en bronze. Style Louis XVI, vers 1900. 76 x 85 x 62 cm. (légères usures au plateau et petites restaurations).

200 / 300 €



290

. 291

Vitrine rectangulaire verticale en placage d'acajou et marqueterie de cubes, la partie supérieure centrée d'un fronton de forme demi-lune et ouvrant par une porte biseautée découvrant deux étagères. La partie médiane en doucine ménageant un tiroir en ceinture, la partie basse formant dresseoir à façade échancrée. Les montants supérieurs cannelés, les montants inférieurs fuselés à pans coupés. L'ensemble reposant sur deux pieds fuselés à l'avant et deux pieds droits à l'arrière. Riche ornementation de bronzes ciselés et dorés telle que volutes feuillagées, pots couverts, motifs à nœud de ruban, trophée de carquois, écoinçons, moulures de soulignement, asperges, draperies, bagues et sabots. Style Louis XVI, fin XIXe. 213 x 76,5 x 41 cm. (très légers accidents et manques).

400 / 600 €



. 292

Commode rectangulaire en placage d'acajou ouvrant par quatre tiroirs sur quatre rangs, les montants en colonnes détachées. Ornementation de bronze ciselé et doré telle que bagues, chapiteaux, entrées de serrure, poignées de tirage formant dauphins affrontés, deux chinois musiciens et déesse ailée sur un char tiré par deux chevaux et angelots à l'arrosier. Plateau de granite noir. Style Empire, XIXe. 91 x 128 x 59,5 cm. (fentes, petites usures et restaurations).

600 / 800 €



. 293

Table à ouvrage rectangulaire en placage d'acajou, le couvercle démasquant un miroir et cinq compartiments, la façade ouvrant par deux tiroirs, les montants antérieurs en colonne détachée et postérieurs droits, reliés par une entretoise échancrée. L'ensemble reposant sur quatre petites roulettes en bronze. Ornementation de bronzes ciselés et dorés telle que visage ailé, bagues et chapiteaux. Début XIXe. 77,5 x 49 x 37 cm. (fentes, petits accidents et manques).

150 / 200 €





. 294

Grande bibliothèque en chêne ouvrant par deux portes vitrées, les montants en demi-colonne ornés de bagues et chapiteaux en bronzes ciselés et dorés, la traverse inférieure droite. L'ensemble reposant sur deux pieds demi-circulaires à l'avant et droits à l'arrière. Entrées de serrure à décor de palmettes et couronnes de fleurs. Travail provincial, première moitié XIXe.

230 x 140 x 50 cm.
(petits accidents et manques).

150 / 200 €

. 296

Bibliothèque rectangulaire en acajou et placage d'acajou ouvrant par deux portes vitrées. La corniche à degrés, les montants à colonnes détachées.

L'ensemble reposant sur deux pieds de section circulaire à l'avant et deux pieds droits à l'arrière. Ornementation de bronzes ciselés et dorés telle que cygnes, rinceaux feuillagés, palmettes, couronne de cornes d'abondance, bagues et entrées de serrure. Style Empire, fin XIXe, début XXe.

125,5 x 126 x 49 cm.
(petits accidents et fentes).

300 / 400 €



297



. 295

Bureau rectangulaire en placage d'acajou, le plateau et les tirettes latérales gainés de cuir vert bordé d'une frise dorée frappée au petit fer, la ceinture ouvrant par cinq tiroirs, le piétement en colonne réunis par une entretoise en X. Ornementation de bronzes ciselés et dorés telle que entrées de serrure à décor de cygnes affrontés, bagues et chapiteaux. Style Empire, XXe.

(usures au cuir, petits accidents et manques).

150 / 200 €



296

. 297

Lit bateau en acajou et placage d'acajou, les montants en forme de colonne balustre, la façade incurvée, les traverses inférieures droites, l'ensemble reposant sur des pieds carrés. Riche ornementation de bronzes ciselés et dorés telle que palmettes, chapiteaux, feuilles de lotus, monstres marins hybrides, lyre, couronnes de lauriers et vases à l'antique. Estampillé JACOB.D-R.MESLEE pour Gorges JACOB (1739-1814) et François Honoré Georges JACOB (1770-1841). Époque Empire.

116,5 x 205 x 145 cm.
(petits accidents et manques, fentes et chapiteaux en bronze à refixer).

600 / 800 €



. 298

Commode rectangulaire en placage d'acajou ouvrant par quatre tiroirs sur quatre rangs, les montants en demi-colonne. L'ensemble reposant sur quatre pieds carrés. Ornementation de bronzes ciselés et dorés telle que couronnes de laurier, entrées de serrure aux cornes d'abondances, poignées de tirage, chapiteaux et bagues à frise de feuille d'eau. Plateau de granite noir.
Style Empire, XIXe.
98 x 131,5 x 63,5 cm.
(petits accidents et manques, légers éclats au marbre).

200 / 300 €



. 299

Secrétaire droit en placage d'érable moucheté et rinceaux de palissandre, la partie supérieure en doucine ouvrant par un tiroir et couverte d'un marbre blanc veiné gris, la partie centrale à un abattant formant écritoire et démasquant une niche et six petits tiroirs, la partie inférieure ménageant deux portes donnant sur trois tiroirs. Les montants arrondis. L'ensemble reposant sur deux pieds en boule aplatie à l'avant et deux pieds droits à l'arrière. Entrées de serrure à trèfle. Époque Charles X.
149 x 107 x 47 cm.
(fentes, petits accidents et manques, plateau de marbre accidentée).

300 / 400 €



. 300

Commode rectangulaire en placage d'érable moucheté et marqueterie de palissandre à décor de rinceaux feuillagés et rosace, ouvrant par cinq tiroirs dont un dissimulé en partie basse et un à doucine en partie supérieure, surmontée d'un plateau de marbre blanc veiné gris. Les montants arrondis. L'ensemble reposant sur deux pieds en boule aplatie à l'avant et deux pieds droits à l'arrière. Époque Charles X.
97 x 125 x 60 cm.
(marbre fendu restauré, petits soulèvements de marqueterie et fentes).

400 / 600 €



. 301

Chevet de section carrée en placage d'érable moucheté et marqueterie de palissandre à décor de rinceaux feuillagés. Le plateau couvert d'un marbre blanc veiné gris, ouvrant par un tiroir en doucine et une porte à prise en forme de poing. L'ensemble reposant sur quatre petits pieds en boule aplatie. Époque Charles X.
78 x 45 x 45 cm.
(fentes).

150 / 200 €



. 302

Console rectangulaire en placage de palissandre et marqueterie de bois clair, ouvrant par un tiroir en ceinture, les montants en volutes terminés par une coquille, le plateau d'entretoise à façade mouvementée agrémentée d'une glace. Décor de palmettes stylisées, chutes de feuillages et rinceaux. Plateau de marbre blanc enchâssé et mouluré. Époque Charles X.
88 x 100 x 40 cm.
(petits soulèvement au placage).

400 / 600 €



. 303

Table à jeu rectangulaire en placage de ronce de noyer et marqueterie de bois clair, le plateau à décor de rinceaux feuillagés dans des encadrements de filets, ouvrant en pivotant sur une feutrine verte circulaire dans un riche entourage marqueté de vases fleuris et rinceaux, la ceinture droite et l'ensemble reposant sur quatre pieds tournés en chapelet. Époque Charles X.
Dimensions fermée : 74 x 79,5 x 40 cm.
Dimensions ouverte : 71 x 80 x 79,5 cm.



300 / 500 €



. 304

Secrétaire droit en placage d'acajou et filets de bois clair, la partie supérieure ouvrant par un tiroir et couverte d'un marbre gris Sainte-Anne, la partie centrale à un abattant formant écritoire gainé de cuir à décor doré au petit fer et démasquant une niche et six tiroirs ornés de fleurs, feuillage et rosaces en bois sombre. La partie inférieure ménageant trois tiroirs. L'encadrement à doucine mouluré de cannelures et rang de perles. Époque Charles X.
148 x 97,5 x 46 cm.
(fentes, petits accidents et manques, cuir postérieur).

300 / 400 €



305

. 305

Mobilier de salon en acajou mouluré et sculpté comprenant une banquette et trois fauteuils, les dossiers droit légèrement incurvés pour les fauteuils, les accotoirs ornés de cannelures, palmettes stylisées, feuilles de chêne et enroulement, les ceintures galbées. L'ensemble reposant sur des pieds sabre. Époque Restauration.
Dimensions de la banquette : 91 x 180 x 66 cm.
Dimensions d'un fauteuil : 90 x 60 x 57 cm.
(petits accidents et manques, insolation).

300 / 500 €



. 306

Console en placage d'acajou ouvrant par un tiroir en doucine, les montants antérieurs en volutes, les montants postérieurs droits. L'ensemble reposant sur une base échancrée. Plateau de marbre gris Sainte-Anne. Époque Restauration. 93,5 x 129 x 47 cm. (petits accidents et manques).

200 / 300 €



. 307

Secrétaire droit en placage d'acajou, la partie supérieure en doucine ouvrant par un tiroir et couverte d'un marbre en granite noir, la partie centrale par un abattant formant écritoire gainé de cuir à décor doré au petit fer et démasquant une niche et sept petits tiroirs en placage de bois clair. La partie basse ménageant trois tiroirs. L'ensemble reposant sur deux pieds avant aplatis et deux pieds droits à l'arrière. Époque Restauration. 144,5 x 99 x 45 cm. (petits accidents, manques, fentes, et restaurations au placage).

200 / 300 €



. 308

Banquette en acajou mouluré et sculpté, le dossier de forme mouvementé à décor de volutes feuillagées, les côtés renversés, la ceinture droite cannelée ornée de grands dés de raccordement. L'ensemble reposant sur quatre pieds griffe. Époque Restauration. 93 x 200 x 65 cm. (très léger accident et manques).

300 / 400 €



. 309

Paire de bergères en acajou mouluré et sculpté, les dossiers incurvés, les accotoirs en forme de dauphin, les ceintures galbées, l'ensemble reposant sur quatre pieds sabre. Époque Empire. Garniture à coussins en soie verte et or à décor de couronnes de lauriers. 93 x 63 x 60 cm. (petits accidents et manques, renforts et restaurations).

300 / 400 €



. 310

Console en placage d'acajou ouvrant par un tiroir en doucine, les montants antérieurs en volutes, les montants postérieurs droits. L'ensemble reposant sur une base échancrée, le plateau en marbre gris veiné. Époque Restauration. 93,5 x 125 x 47 cm. (petits accidents et manques).

200 / 300 €



311

. 311

Mobilier de chambre en placage d'acajou comprenant une commode et un chevet. La commode ouvrant par cinq tiroirs sur cinq rangs, la partie supérieure en légère doucine soulignée de godrons inclinés, les angles décorés de volutes feuillagées et coquilles, les montants en colonne balustre tournées. L'ensemble reposant sur deux pieds annelés à l'avant et deux pieds droits à l'arrière. Plateau de marbre veiné rouge et gris. Le chevet ouvrant par un tiroir et une porte reprenant le même répertoire décoratif. Époque Louis Philippe.

Dimensions de la commode : 96,5 x 127 x 60 cm.

Dimensions du chevet : 80 x 43 x 35 cm.

(petits accidents et manques).

200 / 300 €



. 312

Chevalet en acajou mouluré et sculpté, les montants latéraux formant en partie haute des cols de cygne, la partie basse réglable, le pied arrière inclinable par système de vis de serrage. Époque Restauration.

207 x 73 x 18 cm.

(accidents, usures et restaurations sur le support).

100 / 150 €



. 313

Important meuble rectangulaire à hauteur d'appui en bois noirci et incrustation d'ivoire. La façade à quatre légers ressauts ouvrant en partie supérieure par trois tiroirs, la partie centrale ménageant trois portes, les montants en pilastre, l'ensemble reposant sur six larges pieds. Riche décor ciselé d'amours, personnages sous des dais, animaux fantastiques, trophées aux instruments de musique, agricole et cynégétique.

Travail italien d'époque Napoléon III.

124 x 163 x 58 cm.

(fentes, petits accidents et manques).

600 / 800 €



. 314

Cabinet rectangulaire en bois noirci, placage et marqueterie d'ivoire à décor de rinceaux feuillagés, la façade ouvrant par dix tiroirs sur quatre rangs, les trois tiroirs centraux formant une architecture à fronton.

Travail italien réalisé à partir d'éléments anciens.

40 x 70 x 29 cm.

(petits accidents et manques, restaurations).

400 / 600 €

. 315

Bureau plat de forme mouvementée en bois noirci et marqueterie dite Boule d'écaïlle et de laiton à riche décor toutes faces de rinceaux feuillagés.

La ceinture ouvrant par deux tiroirs, l'ensemble reposant sur quatre pieds cambrés. Ornementation de bronzes ciselés et dorés telle que lingotière, motifs d'angles rocaille, entrées de serrure en tête de Bacchus, draperie, espagnolettes, moulures de soulignement et sabots.

Signé sur les serrures DIEHL, 19 rue Michel-Le-Comte à Paris pour Charles-Guillaume DIEHL (1811-1885).

Style Louis XIV, époque Napoléon III.

78 x 143 x 84,5 cm.

(accidents, manques et restauration, serrure du tiroir droit changée).

3000 / 5000 €



316

. 316

Table de milieu de forme mouvementée en marqueterie dite Boule d'écaïlle et de laiton à riche décor de rinceaux feuillagés, la ceinture ouvrant par un tiroir.

L'ensemble reposant sur quatre pieds cambrés. Riche ornementation de bronzes ciselés et dorés telle que moulures de soulignement, mascarons, espagnolettes et sabots.

Style Louis XIV, époque Napoléon III.

77 x 135 x 84 cm.

(accidents, manques et restaurations).

800 / 1200 €

. 317

Jardinière de forme rognon en placage et marqueterie de bois exotiques, la partie supérieure ornée d'un couvercle amovible centré d'une plaque de porcelaine polychrome à décor d'un oiseau dans un paysage, la ceinture chantournée, les montants droits réunis par une tablette d'entretoise, l'ensemble reposant sur quatre pieds en jarret stylisé.

Ornementation de bronze et laiton doré telle que poignées, galerie ajourée, chutes d'angles formant chimère, cul de lampe, moulures de soulignement, palmettes et sabots. Avec son intérieur en zinc.

Époque Napoléon III.

82 x 51 x 38 cm.

(légers accidents et manques).

200 / 300 €



317



. 318

Petit meuble de bureau rectangulaire destiné à trier les correspondances en bois noirci et polychrome, la partie supérieure ajourée de quatre fentes et portant les inscriptions : « papiers à détruire, papiers divers, lettres répondues et lettres à répondre » dans des entourages de rinceaux feuillagés. La façade ouvrant par un large tiroir décoré de fleurs. La ceinture en forme d'arcades polylobées. L'ensemble reposant sur un piétement tourné terminé par des roulettes en bronze. Portant au revers différents numéros d'inventaire et étiquette ancienne. Époque Napoléon III. 62 x 48 x 26,5 cm. (petits accidents et restaurations).

150 / 200 €



. 319

Horloge comtoise en laque de Chine rouge et or, la partie supérieure ouvrant par une porte accueillant le mouvement, le corps à renflement orné d'un oculus vitré et décoré d'un paysage lacustre animé à la pagode. La partie basse droite reposant sur quatre petits pieds. Seconde moitié XVIIIe. 242 x 46 x 24 cm. (accidents et manques, mouvement rapporté et manque les poids).

400 / 600 €



. 320

CHINE ou JAPON, début XXe. Meuble d'apothicaire en bois exotique et laiton, les extrémités du plateau recourbés, la façade à deux registres, le premier orné de 63 petits tiroirs, le second centré de deux portes à ferrure flanqué de 6 tiroirs. Chaque tiroir orné d'une poignée de tirage polylobé en métal et idéogramme. 101,5 x 90,5 x 26,5 cm. (légères rayures sur le plateau).

200 / 300 €



. 321

Lit en bois mouluré, sculpté et laqué à décor polychrome en relief de branchages, oiseaux et papillons, la traverse inférieure découpée. L'ensemble reposant sur quatre petits pieds cambrés. Travail japonisant, première moitié XXe. 139 x 170 x 211 cm. (petits accidents et manques, restaurations).

100 / 150 €

. 322

Importante bibliothèque rectangulaire à ressaut en ronce de noyer et filets de bois clair, la partie supérieure sommée d'une frise de denticules et ouvrant par quatre portes vitrées à croisillons géométriques, la partie basse ouvrant par quatre portes et trois tiroirs, celui du centre démasquant un abattant formant écritoire, six petits tiroirs, une porte, douze niches et deux secrets imitant des reliures de livre. l'ensemble reposant sur des petits pieds chantournés. Travail anglais, XIXe. 240 x 245 x 45 cm. (petits accidents et manques).

400 / 600 €



. 323

323

IRAN, XIXe.

Coffre rectangulaire en diverses essences de bois et laiton travaillé ouvrant par un couvercle à deux charnières en fer forgé démasquant un grand espace central et un petit compartiment couvert, la façade entièrement recouverte de clous et laiton ajouré ménageant trois tiroirs en partie basse. Poignées latérales de transport et pentures ciselées. 53 x 127,5 x 57 cm. (petits accidents et manques, une penture de charnière intérieure à refixer, patine du couvercle abimée).

200 / 300 €



324

. 324

Importante table ovale en placage de marbre et pierres dures dont malachite, lapis-lazuli et œil-de-tigre à décor de motif central et grand rinceau feuillagé. Le piétement en deux plots de forme demi-lune à pans coupés. Style Italien, XXe. 75 x 220 x 131,5 cm. (petits soulèvements de vernis).

600 / 800 €

. 325

Élisabeth GAROUSTE (née en 1946) et Mattia BONETTI (né en 1952).

Lit de repos en chêne clair, les montants chacun ornés de cinq rameaux de chêne en bronze à patine verte. L'ensemble reposant sur quatre pieds sabre. La garniture en tissu crème. 82 x 215 x 80 cm. (petit accident sur une feuille en bronze, fragilité d'un pied et petites usures).



MIROIRS, TRUMEAUX, LUSTRES & MOBILIER DE JARDIN



. 326

Miroir de forme mouvementée en bois mouluré, sculpté et doré, le fronton à décor de coquille rocaille ajourée flanquée de fleurettes, l'encadrement agrémenté de rinceaux feuillagés. Époque Louis XV.
114 x 80 x 6 cm.
(petits accidents et manques, oxydation du miroir).

400 / 600 €



. 327

Miroir en bois mouluré, sculpté et doré, le fronton ajouré à décor de rocailles, la bordure ornée de rinceaux feuillagés, le pourtour intérieur décoré d'une frise de denticules. Époque Régence.
69 x 48 x 6 cm.
(petits accidents et manques, restaurations, miroir postérieur légèrement oxydé).

200 / 300 €



. 328

Important miroir plein cintre à pare closes en bois mouluré, stucé et doré, le fronton ajouré à décor de coquille feuillagée stylisée flanquée de chutes de fleurs, les montants agrémentés de volutes. Style Louis XV, fin XIXe.
213 x 140 x 13 cm.
(petits accidents et manques).

600 / 800 €



. 329

Important miroir à pare closes en bois mouluré, stucé et doré, le fronton ajouré à décor de panier fleuri flanqué de chutes de fleurs, l'entourage orné de roseaux et feuillages, les angles agrémentés de coquilles stylisées. Vers 1900.
220 x 120 x 15 cm.
(accidents et manques).

600 / 800 €



. 330

Miroir en bois mouluré, stucé et doré, le fronton ajouré à décor de vase de fleurs et rinceaux feuillagés flanqué d'une balustrade terminée par des pots fleuris, les montants en colonne cannelée sommée de chapiteaux ioniques, les bases ornées de feuilles d'acanthé. Le pourtour intérieur agrémenté d'un rang de perles. Style Louis XVI, fin XIXe, début XXe.
156 x 90 x 15 cm.
(accidents et manques).

200 / 300 €



. 331

Miroir rectangulaire à pare close en verre de Venise laiteux et incrusté de paillons d'or, le fronton de forme mouvementée sommé d'une fleur rayonnante et souligné de volutes, les angles agrémentés de fleurettes feuillagées, le cul de lampe chantourné reprenant le répertoire décoratif du fronton. Tain du miroir gravé de nombreux rinceaux feuillagés. Venise, XIXe.
120 x 60 x 8 cm.
(accidents et manques).

400 / 600 €



. 332

Grand miroir rectangulaire à pare closes en verre de Venise orné de fleurettes et feuillages en application, la bordure gravée de rinceaux fleuris. Travail vénitien XXe. 142 x 111,5 cm.

300 / 400 €



. 333

Trumeau rectangulaire en bois mouluré, sculpté, laqué gris et or, la partie supérieure ornée d'une huile sur toile figurant une scène de parc animée entre deux personnages, un chien et deux cygnes, la partie basse accueillant un miroir. Les montants en pilastres simulés et les entourages décorés de frises de feuilles d'eau et rangs de perles. Travail provincial fin XVIIIe. 162,5 x 114 x 5 cm. (accidents et manques).

200 / 300 €



. 334

Trumeau en bois mouluré, sculpté, doré et laqué crème, la partie supérieure ornée d'une huile sur panneau figurant une scène galante, la partie basse accueillant un miroir. Les montants en pilastres simulés agrémentés de chutes de feuillages, les encadrements sommés de feuillages et nœud de rubans. Style Louis XVI, XXe. 166 x 124 x 4 cm.

200 / 300 €



. 335

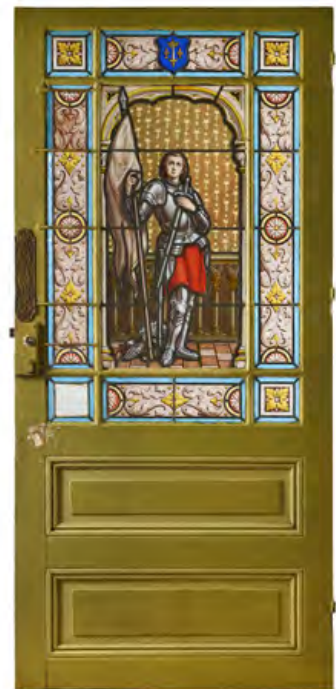
Trumeau rectangulaire en bois mouluré, sculpté et laqué gris, la partie supérieure ornée d'une huile sur toile figurant une scène galante entourée d'une frise d'oves, les montants agrémentés de feuillages en chute, la partie inférieure accueillant un miroir. Style Louis XVI, début XXe. 160 x 122 x 7,5 cm.

200 / 300 €

. 336

Porte en bois mouluré et laqué crème ornée en partie supérieure d'un vitrail polychrome compartimenté, la scène principale figurant Jeanne d'Arc debout en armure tenant un étendard. Les entourages à décor de blason, rosaces et rinceaux feuillagés. Signé J.P FLORENCE & Cie sur le dallage pour Joseph Prosper FLORENCE qui reprend l'Atelier de vitraux LOBIN à Tours à partir de 1892. Fin XIXe. 183 x 84 cm. (fêles et restaurations).

400 / 600 €





. 337

Lustre en bois mouluré et sculpté à six bras de lumière en volutes feuillagées, le fût en forme de vase, le cul de lampe orné d'un rang de perles et centré d'une feuille d'acanthé enserrant une pomme de pin stylisée. Style XVI, XXe. H. 75 cm. Diamètre : 75 cm. (une branche et deux binets à recoller).

150 / 200 €



. 338

Lustre en bronze ciselé, doré et tôle à patine verte, la vasque à six bras de lumière ornés de masques de barbus retenue par trois chaînes. Décor de palmettes, mufles de lions, rosaces feuillagées et pomme de pin centrale. Époque Restauration. H. 90 cm. Diamètre : 50 cm. (à nettoyer).

200 / 300 €



. 339

Lustre en bronze ciselé, doré et tôle à patine verte, la vasque à six bras de lumière en forme de cygne retenue par trois chaînes, le cul de lampe à décor de palmettes et centré d'un bouton de fleur. Style Empire, XXe. H. 74 cm. Diamètre : 72 cm. On y joint quatre appliques en bronze doré et patiné à deux bras de lumières à décor de palmettes dont trois d'un modèle identique. 32 x 25 x 13 cm.

150 / 200 €



. 340

Suspension en bronze ciselé à douze bras de lumière feuillagés retenant des tulipes en verre dépoli, la vasque en porcelaine du Japon Imari à décor de fleurs, retenue par trois chaînes à un plafonnier feuillagé. Vers 1900. H. 60 cm. Diamètre : 65 cm. (une tulipe accidentée).

300 / 400 €



. 341

Lustre en bronze et émaux cloisonnés à six bras de lumière, la vasque en verre émaillée polychrome suspendue à une couronne circulaire coiffée de pinacles, l'ensemble agrémenté de pampilles en cristal taillé et bronze multicolore. Seconde moitié XIXe. H. 70 cm. Diamètre : 60 cm.

1 000 / 1 500 €



. 342

Important lustre à pampilles à huit bras de lumière en métal doré et cristal taillé, le fût composé de trois globes superposés retenant des pampilles colorées et transparentes sur trois rangs. Les bobèches en forme de feuilles stylisées, le cul de lampe centré d'une pomme de pin. Fin XIXe, début XXe. H. 85 cm. Diamètre : 65 cm. (cul de lampe à refixer, bras de lumière à resserrer et manque quelques pampilles).

200 / 300 €



. 343

Grande lanterne en fer forgé à décor de volutes feuillagées, les parois en vitraux polychromes soulignées de frises de fleurs de lys stylisées. XXe.
90 x 38 x 38 cm.
(petits accidents et manques, deux parois à refixer).

200 / 300 €



. 344

Lanterne circulaire en bronze ciselé, doré et patiné bleu, le fût à décor de carquois orné de draperie, la bordure supérieure et inférieure à décor d'une frise de lauriers entrelacés, les montants en flèches stylisées rubanées bordées de rangs de perles. Les parois en verre bombées. Style Louis XVI, XXe.
H. 77 cm.
Diamètre : 35 cm.

200 / 300 €



345

. 345

Ensemble de luminaires en bronze ciselé et doré comprenant un lustre et une paire d'appliques.

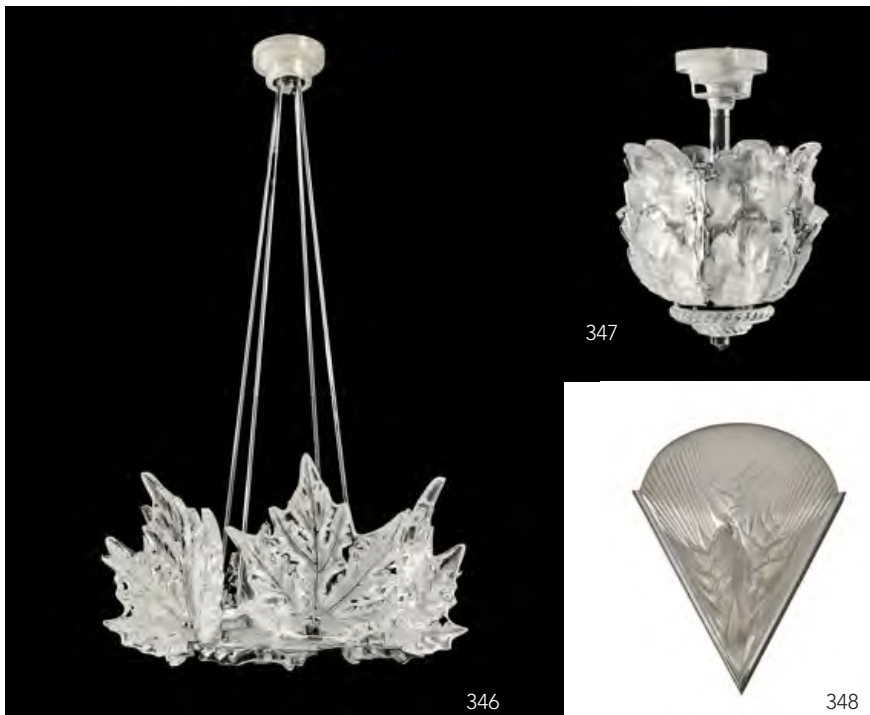
- Le lustre à six bras de lumière en volutes feuillagées terminés par des têtes de caprin et reliés entre eux par des guirlandes de fleurs. Le fût en carquois sommé d'un feuillage rayonnant souligné de nœuds de rubans. Les binets en forme de vase à rang de perles.
H. 90 cm.
Diamètre : 65 cm.

- La paire d'appliques à deux bras de lumière reprenant le répertoire décoratif du lustre.
81 x 37 x 18 cm.

Style Louis XVI, XXe.
(montage du lustre à resserrer et éléments à refixer).

300 / 400 €

300 / 400 €



347



348

. 347

LALIQUE FRANCE.

Lustre en cristal moulé satiné et transparent composé de 6 feuilles de chêne et d'un cul de lampe à degrés orné de godrons torsés, la monture en métal chromé retenue par un petit plafonnier circulaire. Vers 1993.
H. 38 cm.
Diamètre : 28 cm.

1000 / 1500 €

1000 / 1500 €

. 348

LALIQUE FRANCE.

Applique modèle « Héliconia » en cristal moulé à décor de feuillage stylisé, la monture en métal chromé. Modèle original créé en 1992 par Marie-Claude LALIQUE.
46 x 39 x 17 cm.

500 / 600 €

. 346

LALIQUE FRANCE.

Lustre modèle « Champs Élysées » en cristal moulé satiné et transparent à décor de six feuilles de platane entourant une vasque hexagonale centrée d'un motif rayonnant. La monture en métal chromé à six lumières retenue à un petit plafonnier circulaire par quatre longues tiges. Vers 1993.
H. 100 cm.
Diamètre : 50 cm.

2000 / 3000 €

2000 / 3000 €



349



351



350

. 349

Grande paire de vases Médicis en fonte moulée

à décor de godrons et cannelures.

Fin XIXe.

H. 69 cm.

Diamètre : 55 cm.

(accidents et manques pour l'un, fonds percés).

On y joint un vase Médicis en fonte moulée d'un modèle approchant.

H. 68 cm.

Diamètre : 49 cm.

(fond percé).

600 / 800 €

. 350

Paire de stèles en marbre rose sculpté et polychrome

à décor de blasons, l'un figurant un lion héraldique, l'autre trois croissants de lune dans un entourage de feuillages.

Les revers chiffrés dans un grand losange.

Fin XIXe.

78 x 45 x 13 cm.

(petits accidents et manques).

300 / 500 €

. 351

Bas-relief en pierre sculptée

figurant Amitayus en Padmasana et un vase fleuri. Les extrémités à décor de balustres.

Travail asiatique ancien.

59,5 x 104 cm.

(petits accidents et manques).

300 / 400 €



. 352

Manufacture Royale d'AUBUSSON, vers 1750.

Verdure à l'échassier près de la rivière.

Tapisserie en laine et soie.

285 x 420 cm environ.

(diminuée en hauteur, retissages dans la bordure, un rentrayage, restaurations, usures et accidents).

Expert : Nicole de PAZZIS-CHEVALIER

2 500 / 3 000 €

. 353

**Manufacture Royale
d'AUBUSSON, vers 1750.**

*Verdure aux canards sur la
rivière.*

Tapiserie en laine et soie.
295 x 470 cm environ.
(diminuée en hauteur,
rentrayage, trous, usures
et accidents).

Expert : Nicole de
PAZZIS-CHEVALIER

2 500 / 3 000 €



. 354

FLANDRES (?), fin XVIIe.

*Fragment de verdure au grand
arbre.*

Tapiserie en laine et soie.
207 x 133 cm.
(usures, accidents,
anciennes restaurations).

Expert : Nicole de
PAZZIS-CHEVALIER

300 / 500 €



. 355

AUBUSSON, fin XVIIIe.

Verdure au grand arbre.
Tapiserie d'entre-fenêtre
en laine et soie.

290 x 121 cm.
(diminuée en largeur et
en hauteur, usures).

Expert : Nicole de
PAZZIS-CHEVALIER

400 / 600 €





. 356

AUBUSSON, XXe.
Verdure aux ébassiers et aux pivoines.

Tapisserie en laine et soie.
173 x 212 cm.
(usures et petits accidents)
Expert : Nicole de
PAZZIS-CHEVALIER

1 000 / 1 500 €

. 357

Tapis Iranien en soie nouée main à décor de médaillon central fleuri et rinceaux feuillagés sur fond crème dans un entourage à dominante rouge.
335 x 215 cm.
(franges coupées).
Proviendrait d'un des palais du Shah d'Iran.

800 / 1 200 €

. 359

Important tapis Kachmar en laine nouée main à décor polychrome de médaillon central orné d'un volatile dans un entourage de rinceaux feuillagés, caissons, vases et animaux.
392 x 296 cm.
(légers manques en bordure).

300 / 500 €

. 360

Tapis d'Orient en laine noué main à motif Boukkara sur fond vert, les bordures à dominantes rouges.
302 x 242 cm.
(légères usures et insolation).

150 / 200 €

357

359

360



ORDRE D'ACHAT OU DEMANDE DE TÉLÉPHONE

VENTE DU SAMEDI 29 JUIN 2024

NOM Prénom* _____

Adresse* _____

CP / VILLE* _____ Téléphone* : _____

Mail* _____

CARTE DE CRÉDIT * TITULAIRE (Nom/Prénom)* _____

VISA CARTE NUMÉRO* _____

MASTERCARD EXPIRE (mois/année)* _____ / _____ Cryptogramme* _____

* Ces champs sont obligatoires.

Je joins la copie recto/verso de ma pièce d'identité.

Je vous prie d'acquérir pour mon compte personnel le ou les lots désignés ci-après au prix d'adjudication indiqué et aux conditions habituelles de vente, frais de 24 % TTC.

N° LOT	DÉSIGNATION DU LOT	ENCHÈRES (frais en sus)

DATE*

SIGNATURE*

Aucun ordre téléphonique ne sera pris en compte pour une estimation inférieure à 200 €.

Le Commissaire-Preneur se charge de vous représenter jusqu'à ce montant afin de ne pas ralentir la vente (le jeu des enchères sera respecté).

Les ordres doivent parvenir à l'Hôtel des Ventes au plus tard le matin de la vente à 10h pour les ventes débutant à 14h.

Les personnes sollicitant une demande d'enchère téléphonique sont réputées être acquéreur à l'estimation basse du catalogue.

RETRAITS DES LOTS À L'HÔTEL DES VENTES : sans rendez-vous sous quinzaine les mardis, jeudis ou vendredis de 9 à 12h et de 14 à 17h.

EXPÉDITIONS : Conformément à nos conditions de vente, l'Hôtel des Ventes ne gère pas les expéditions en interne.

CSJ SERVICES : csjservices8@gmail.com (06 24 30 07 84), HERMES ENCHERES EXPEDITIONS (devis@encheres-expeditions.fr), MAIL BOXES ETC : mbe2507sdv@mbefrance.fr (02 47 39 35 84) ou THE PACKENGERS : hello@thepackengers.com (01 76 44 00 90) sont à votre service pour la prise en charge de vos lots. Transférez votre bordereau d'adjudication et ils se chargeront, après règlement, du retrait à l'Hôtel des Ventes, de l'emballage et de l'envoi. Le Commissaire-Preneur se réserve le droit de refuser l'expédition de tout objet jugé trop fragile ou volumineux. Sinon, il appartient au client de se mettre en relation avec le transporteur de son choix qui prendra en charge le conditionnement.

RÈGLEMENT GÉNÉRAL SUR LA PROTECTION DES DONNÉES (RGPD)

Dispositions à retrouver dans nos conditions générales de vente.

L'HÔTEL DES VENTES GIRAUDEAU est abonné au service TEMIS permettant la consultation et l'alimentation du FICHER DES RESTRICTIONS D'ACCES AUX VENTES AUX ENCHERES : Voir nos conditions générales de ventes.

Bertrand JABOT, Rémi GAUTHIER et Hugo BENSÂÏAH – Commissaires-Preneurs habilités
25 rue Joseph Cugnot, 37300 Joué-lès-Tours – Tél. 0033 (0) 2 47 37 71 71 – Mail : ordre.achat@hdv-giraudeau.fr

ESTIMATIONS, FRAIS DE VENTE & PROCÈS-VERBAL

La vente se fait au comptant dans l'ordre du catalogue. Toutefois le commissaire-priseur se réserve la possibilité de différer la vente d'un ou plusieurs lots, de diviser ou regrouper les lots dans l'intérêt de la vente. Les estimations portées au catalogue sont données à titre indicatif, les mises à prix, généralement basées sur l'estimation basse, pouvant varier en plus ou en moins.

Les acquéreurs paieront, en sus des enchères, par lot et sans dégressivité les frais de 21 % TTC (ventes cataloguées classiques), 24 % TTC (ventes de prestige), 14,28 % (ventes judiciaires, descriptif précédé d'un *) ou 15,20 % (vente à la requête Crédit Municipal, descriptif précédé de **).

Conformément à la loi, les indications portées au catalogue engagent la responsabilité du commissaire-priseur et, s'il y a lieu, des experts qui l'assistent, compte tenu des rectifications annoncées au moment de la présentation des objets et portées au procès-verbal de la vente. Aucune réclamation ne sera admise une fois l'adjudication prononcée concernant l'état des objets et en particulier les accidents qui n'auraient pas été signalés, les expositions ayant permis aux acquéreurs de constater l'état des objets présentés, ou dans le cadre des ventes live, les nombreuses photos valant exposition. L'état des cadres n'est pas garanti. Le nettoyage, le parquetage ou le doublage constituant une mesure conservatoire et non un vice, ne seront pas signalés.

CONDITIONS DE RÈGLEMENT

Acquéreur français : - Paiement en ligne sur www.hotel-ventes-giraudeau-tours.fr. Indiquez n° de bordereau et adresse mail (dans la limite de 15000€).

Les paiements par chèque ne sont pas acceptés. Les règlements en espèces sont limités aux bordereaux inférieurs à 1000€ - Carte bancaire (prélèvement Interencheres / validation à distance) ou virement. Acquéreur CEE ou hors CEE : VIREMENT uniquement.

Pour se prémunir des impayés et folles enchères, l'Hôtel des Ventes Giraudeau exigera pour les lots précédés de « // » le versement préalable d'un dépôt de garantie équivalent à l'estimation basse. Ainsi tout ordre d'achat ou demande d'enchère téléphonique ne pourra être exécutée si le dépôt de garantie n'a pas été constaté avant la vente. En cas d'adjudication il sera considéré comme un acompte. En cas d'échec il sera restitué dans les 3 jours. Le commissaire-priseur se réserve la possibilité de différer la délivrance des objets jusqu'à l'encaissement de l'intégralité des sommes dues.

ORDRES D'ACHAT & ENCHÈRES TÉLÉPHONIQUE

Le commissaire-priseur se charge d'exécuter gratuitement les ordres d'achat qui lui sont confiés pour les personnes ne pouvant pas assister à la vente. Un formulaire est disponible en ligne ou sur demande et doit être complété. Aucun ordre téléphonique ne sera pris en compte pour une estimation inférieure à 100 €. Le commissaire-priseur se charge de vous représenter afin de ne pas ralentir la vente (le jeu des enchères sera respecté). Les ordres d'achat et réservation de ligne téléphonique seront accompagnés de la copie recto de la CB (numéros visibles) et le cryptogramme sera communiqué par support séparé.

Le commissaire-priseur n'accepte les enchères téléphoniques que lorsqu'elles sont entourées de toutes les garanties bancaires, accompagnées d'une demande écrite. Les personnes sollicitant une demande d'enchère téléphonique sont réputées être acquéreur à l'estimation basse du catalogue. Le commissaire-priseur décline toute responsabilité en cas d'incident ne permettant pas d'obtenir le correspondant en ligne.

Les ordres d'achat et les enchères téléphoniques ne sont qu'une facilité accordée aux clients et ne peuvent faire l'objet d'aucune réclamation. Afin d'en effectuer l'enregistrement, les ordres doivent impérativement parvenir à l'Hôtel des Ventes au plus tard : la veille avant 18h pour les ventes débutant à 10h ou avant 10h pour les ventes débutant à 14h.

CONDITIONS GÉNÉRALES DE VENTE

ENCHÈRES EN DIRECT VIA LE SERVICE LIVE DES SITES INTERENCHERES.COM, AUCTION.FR OU DROUOT.COM

Si vous souhaitez enchérir en ligne pendant la vente, veuillez-vous inscrire et effectuer une empreinte carte bancaire (ni votre numéro de carte bancaire, ni sa date d'expiration ne sont conservés). Vous acceptez de ce fait qu'Interencheres.com ou Drouot.com communiquent à l'Hôtel des Ventes tous les renseignements relatifs à votre inscription ainsi que votre empreinte carte bancaire. L'Hôtel des Ventes se réserve le droit de demander, le cas échéant, un complément d'information avant votre inscription définitive pour enchérir en ligne. Toute enchère en ligne sera considérée comme un engagement irrévocable d'achat. Si vous êtes adjudicataire en ligne, vous autorisez l'Hôtel des Ventes à utiliser votre empreinte carte bancaire pour procéder au paiement, partiel ou total, de vos acquisitions y compris les frais habituels à la charge de l'acheteur. Ces frais sont majorés, sur Interencheres.com, pour les lots volontaires, de 3,60% TTC, pour les lots judiciaires de 1,20% TTC, pour les véhicules de 42€ TTC ; sur la plateforme Drouot de 1.80% TTC pour tous les lots.

L'Hôtel des Ventes ne peut garantir l'efficacité de ce mode d'enchères et ne peuvent être tenues pour responsables d'un problème de connexion au service, pour quelque raison que ce soit. En cas d'enchère simultanée ou finale d'un montant égal, il est possible que l'enchère portée en ligne ne soit pas prise en compte si l'enchère en salle était antérieure. En toute hypothèse, c'est le commissaire-priseur qui sera le seul juge de l'enchère gagnante et de l'adjudication sur son procès-verbal.

ORDRES D'ACHAT SECRETS VIA interencheres.com ou auction.fr

L'Hôtel des Ventes n'a pas connaissance du montant maximum de vos ordres secrets déposés via interencheres.com/37002 ou drouot.com. Vos enchères sont formées automatiquement et progressivement dans la limite que vous avez fixée. L'exécution de l'ordre s'adapte au feu des enchères en fonction des enchères en cours. Le pas d'enchère est défini par les intervalles suivants sur Interencheres : 5€ jusqu'à 19€, 10€ de 20 à 199€, 20€ de 200 à 499€, 50€ de 500 à 999€, 100€ de 1000 à 2999€, 200€ de 3000 à 4999€, 500€ de 5000 à 9999€, 1000€ de 10000 à 19999€, 2000€ de 20000 à 49999€, 5000€ de 50000 à 99999€, 10000€ à 100000€ et plus. Si vous êtes adjudicataire via un ordre d'achat secret, vous autorisez l'Hôtel des Ventes à utiliser votre empreinte carte bancaire pour procéder au paiement, partiel ou total, de vos acquisitions y compris les frais habituels à la charge de l'acheteur.

Ces frais sont majorés sur le live (cf. paragraphe « enchères en direct »).

L'Hôtel des Ventes ne peut garantir l'efficacité de ce mode d'enchères et ne peut être tenu pour responsable d'un problème de connexion au service, pour quelque raison que ce soit. En cas d'enchère simultanée ou finale d'un montant égal, il est possible que l'enchère portée en ligne ne soit pas prise en compte si l'enchère en salle était antérieure. En toute hypothèse, le commissaire-priseur sera le seul juge de l'enchère gagnante sur son procès-verbal.

RETRAITS & CONDITIONS D'EXPÉDITION

Retraits des objets SOUS QUINZAINE les mardis, jeudis ou vendredis de 9h à 12h et 14h à 17h. L'Hôtel des ventes ne gère pas les expéditions en interne et n'accepte pas l'envoi de colis prépayés (y compris pour les petits objets, bijoux, vin...). L'acquéreur devra se rapprocher d'un expéditeur de son choix ou de l'une ou l'autre des sociétés suivantes : CSJ SERVICES (dont petit mobilier et armes sans déclaration), csjservices8@gmail.com, 02.45.40.01.26 - HERMES ENCHERES EXPEDITIONS (devis@encheres-expeditions.fr).

MAIL BOXES ETC, mbe2507sdv@mbefrance.fr, 02.47.39.35.84
THE PACKENGERS, hello@thepackers.com, 01.76.44.00.90.

Nous tenons une liste de transporteurs à votre disposition pour la prise en charge de vos objets ou meubles volumineux. Le Commissaire-Preneur se réserve le droit de refuser l'expédition de tout objet jugé trop

fragile ou volumineux. Il appartient également au client de se mettre en relation avec le transporteur de son choix qui prendra en charge le conditionnement.

VENTES EXTÉRIEURES

Se référer aux conditions particulières de vente.

ARMES (catégorie C)

Présenter obligatoirement : permis de chasser ou licence de tir en cours de validité, carte d'identité, justificatif de domicile et numéro SIA.

Frais de 20 € par arme à la charge de l'acquéreur en sus des frais de vente pour contrôle FINIADA (fichier des interdits de détention) et enregistrement dans le répertoire de l'acquéreur via le Livre de Police Numérique. Ces armes ne pourront être enlevées qu'une fois la déclaration validée sur le SIA. Expédition par SARL Longe Range - 06 72 83 94 27 longe.range@orange.fr

MAGASINAGE & FRAIS de gardiennage

A partir d'un mois à compter de la date de vente, des frais de gardiennage seront facturés par mois supplémentaire (50 € par objet et 100 € par meuble). Si les meubles et objets d'un bordereau acquitté ne sont pas retirés sous trois mois à compter de la date de la vente, l'Hôtel des Ventes revendra sans réclamation les biens pour le compte de l'acquéreur. Le règlement sera adressé à l'acquéreur/vendeur, déduction faite des honoraires de vente et frais de gardiennage non réglés.

RÈGLEMENT GÉNÉRAL SUR LA PROTECTION DES DONNÉES (RGPD)

Dans le cadre de nos activités de ventes aux enchères, notre maison de ventes est amenée à collecter des données à caractère personnel concernant le vendeur et l'acheteur ou la personne déposant un ordre d'achat. Ces derniers disposent dès lors d'un droit d'accès, de rectification et d'opposition sur leurs données personnelles en s'adressant directement à notre maison de ventes. L'Hôtel des Ventes Giraudeau pourra utiliser ces données à caractère personnel afin de satisfaire à ses obligations légales et, sauf opposition des personnes concernées, aux fins d'exercice de son activité (notamment des opérations commerciales et de marketing tel l'envoi de Newsletter ou catalogue de vente par mail) Ces données pourront également être communiquées aux autorités compétentes dès lors que la réglementation l'impose.

IMPAYÉS

En cas de défaut de paiement des achats dans un délai d'un mois après la vente, le commissaire-priseur se réserve la possibilité d'une mise en demeure de payer par lettre recommandée avec AR. Cette mise en demeure entrainera une majoration des frais de 10 % HT et mise en recouvrement aux frais de l'adjudicataire par voie d'huissier. Les objets non réglés dans un délai de trois mois après l'adjudication seront remis en vente.

INCIDENTS DE PAIEMENT - FICHIER SYMEV - FICHIER DES RESTRICTIONS D'ACCÈS DES VENTES AUX ENCHÈRES (TEMIS)

Les informations recueillies sur les formulaires d'enregistrement sont obligatoires pour participer à la vente puis pour la prise en compte et la gestion de l'adjudication. Vous pouvez connaître et faire rectifier les données vous concernant, ou vous opposer pour motif légitime à leur traitement ultérieur, en adressant une demande écrite accompagnée d'une copie de votre pièce d'identité à l'opérateur de vente par courrier ou par email L'opérateur de vente volontaire Hôtel des Ventes Giraudeau est adhérent au Registre central de prévention des impayés des Commissaires-priseurs auprès duquel les incidents de paiement sont susceptibles d'inscription. Les droits d'accès, de rectification et d'opposition pour motif légitime sont à exercer par le débiteur concerné auprès du Symev 15, rue Freycinet 75016 Paris. Tout bordereau d'adjudication demeuré impayé auprès de HOTEL DES VENTES GIRAudeau, ou Selari JGB ou ayant fait l'objet d'un retard de paiement est susceptible d'inscription au fichier des restrictions d'accès aux

ventes aux enchères « TEMIS » mis en œuvre par la société Commissaires-Preneurs Multimédia (CPM), société anonyme à directoire, ayant son siège social sis à (75009) Paris, 37 rue de Châteaudun, immatriculée au registre du commerce et des sociétés de Paris sous le numéro 437 868 425.

Le fichier TEMIS peut être consulté par toutes les structures de vente aux enchères opérant en France abonnées à ce service. La liste des abonnés au Service TEMIS est consultable sur le site www.interencheres.com, menu « Acheter aux enchères », rubrique « Les commissaires-priseurs ». L'inscription au Fichier TEMIS pourra avoir pour conséquence de limiter la capacité d'enchérir de l'enchérisseur auprès des professionnels abonnés au service TEMIS. Elle entraîne par ailleurs la suspension temporaire de l'accès au service « Live » de la plateforme www.interencheres.com gérée par CPM, conformément aux conditions générales d'utilisation de cette plateforme.

Dans le cas où un enchérisseur est inscrit au fichier TEMIS, l'HOTEL DES VENTES GIRAudeau ou la Selari JGB pourra conditionner l'accès aux ventes aux enchères qu'elle organise à l'utilisation de moyens de paiement ou garanties spécifiques ou refuser temporairement la participation de l'enchérisseur aux ventes aux enchères pour lesquelles ces garanties ne peuvent être mises en œuvre.

Les enchérisseurs souhaitant avoir s'ils font l'objet d'une inscription au fichier TEMIS, contester leur inscription ou exercer les droits d'accès, de rectification, d'effacement, de limitation, d'opposition dont ils disposent en application de la législation applicable en matière de protection des données personnelles, peuvent adresser leurs demandes par écrit en justifiant de leur identité par la production d'une copie d'une pièce d'identité, pour les inscriptions réalisées par HOTEL DES VENTES GIRAudeau ou la Selari JGB, par écrit auprès de l'Étude, pour les inscriptions réalisées par d'autres professionnels abonnés, par écrit auprès de CPM, 37 rue de Châteaudun, 75009 Paris ou par e-mail contact@temis.auction. L'enchérisseur dispose également du droit de saisir la Commission Nationale de l'Informatique et des Libertés (CNIL), 3 place de Fontenay, TSA 80715, 75334 PARIS CEDEX 07, www.cnil.fr, d'une réclamation concernant son inscription au fichier TEMIS.

Pour en savoir plus sur le fichier TEMIS, l'enchérisseur est invité à consulter la page web.interencheres.com ou le site temis.auction.

Les notifications importantes relatives aux suites de l'adjudication seront adressées à l'adresse mail et/ou adresse postale déclarée par l'enchérisseur auprès de la structure lors de l'adjudication. L'enchérisseur doit informer l'étude de tout changement concernant ses coordonnées de contact.

DÉCLARATION DE COMMERCE D'ANTIQUITES - CERTIFICAT INTRACOMMUNAUTAIRE - ESPECES PROTEGES - IVOIRE et coRne - cITES

Conformément à l'entrée en vigueur du règlement (UE) 2021/2280 de la Commission du 16 décembre 2021, depuis le 19 janvier 2022, les lots contenant de l'ivoire d'Elephantidae spp (I/A) travaillé, pré-Convention, antérieur au 3 mars 1947, ne peuvent être commercialisés qu'après instruction d'un permis K et obtention d'un Certificat Intra-Communautaire (CIC) délivré par la DREAL et uniquement par un acquéreur résidant à l'intérieur de l'Union Européenne.

Pour se faire, la personne déclarée adjudicataire donne mandat à l'HOTEL DES VENTES GIRAudeau pour faire la déclaration d'achat nécessaire en son nom auprès de l'Administration compétente conformément à l'article 2bis de l'arrêté du 16 août 2016 modifié. L'adjudicataire est seul tenu d'accomplir toutes autres diligences résultant de la nature particulière d'un tel lot sous sa responsabilité. En particulier, il lui appartient de faire les démarches imposées par ses éventuelles reventes ou exportations. Il n'est plus possible d'obtenir la délivrance d'un certificat CITES de ré-export pour sortir de l'Union Européenne.

Les conditions quant aux lots contenant de l'ivoire de Rhinocéros restent inchangées avec la demande de permis D permettant l'obtention d'une Déclaration de Commerce d'Antiquité.



TITANIUM CASE BACK

OFFICINE PANERAI

OFFICINE PANERAI

CERAMICO
BB 1026701

P087/150

1000M

SWISS MADE
JEWELS

6
4
2
0