

HÔTEL DES VENTES  
GIRAUDEAU

- TOURS -

2022

*Samedi 21 Mai*

TABLEAUX

ART D'ASIE

BIJOUX

MOBILIER

OBJETS D'ART

BERTRAND JABOT / RÉMI GAUTHIER / HUGO BENSÁÏAH  
Commissaires-priseurs habilités

# HÔTEL DES VENTES GIRAUDEAU

- TOURS -

TABLEAUX  
ART D'ASIE  
BIJOUX  
MOBILIER & OBJETS D'ART

—  
**Samedi 21 mai** 2022

14 h  
—

Hôtel des Ventes Giraudeau  
246-248, rue Giraudeau 37000 Tours

#### EXPOSITIONS PUBLIQUES

Vendredi 20 mai de 10h à 12h et de 14h à 19h

Samedi 21 mai de 9h à 12h

#### CATALOGUE VISIBLE SUR

[www.auction.fr](http://www.auction.fr)

**AUCTION**<sup>FR</sup>  
avec tous les avantages de la vente aux enchères

[www.interencheres.com](http://www.interencheres.com) / 37002

 **interencheres**

[www.drouotonline.com](http://www.drouotonline.com)

**DROUOT**.com

#### VENTE RETRANSMISE EN LIVE SUR

 **INTERENCHERES**  
Live

**DROUOT**.com

 **Live**



## VOS INTERLOCUTEURS



*Bertrand Jabot*  
Commissaire-priseur



*Rémi Gauthier*  
Commissaire-priseur



*Hugo Bensaïah*  
Commissaire-priseur

**POUR TOUT RENSEIGNEMENT**

*Rapport d'état des objets,  
photographies complémentaires*  
Tél: + 33 (0) 2 47 37 71 71  
rapport.condition@hdv-giraudeau.fr

*Ordres d'achat*  
ordre.achat@hdv-giraudeau.fr

*Tout autre renseignement*  
contact@hdv-giraudeau.fr

## LES EXPERTS

**TABLEAUX ANCIENS**

*René Millet*  
(lots 12, 24, et 27).  
+ 33 (0)1 44 51 05 90  
expert@rmillet.net

**ART D'ASIE**

*Philippe Delalande - Qinghua Yin*  
(lots 51 à 58, 61 à 68).  
+ 33 (0)1 73 70 19 34  
contact@expertartasie.com

**CÉRAMIQUES**

*Marie-Pierre Asquier*  
(lots 59, 60, 142 et 145).  
+ 33 (0)6 60 29 15 90  
expert.asquier@gmail.com

**ART ISLAMIQUE**

*Alexis Renard*  
(lot 69).  
+33 (0) 1 44 07 33 02  
alexis@alexisrenard.com

**BIJOUX**

*Émeric et Stephen Portier*  
(lots 92,101 bis, 103 à 106).  
+33 (0)1 47 70 89 82  
experts@esportier.com

**TAPISseries**

*Nicole de Pazzis-Chevalier*  
(lots 267 à 271).  
+33 (0)7 71 03 62 85  
ndepazzis@orange.fr

**TABLEAUX XX<sup>e</sup>**

*Philippe Jamault*  
(lots 279, 280, 288 à 291).  
+ 33 (0)6 62 62 17 57  
contact@jamault-expert.com



**SIÈCLES CLASSIQUES**

- 5 Œuvres sur papier
- 9 Tableaux anciens
- 21 Art d'Asie
- 27 Bijoux
- 37 Objets de vitrine & Argenterie
- 41 Sculptures
- 43 Céramiques
- 45 Objets d'Art
- 49 Pendules
- 54 Mobilier
- 75 Miroirs, Lustres & Tapisseries

**XX<sup>e</sup> SIÈCLE**

- 80 Œuvres sur papier & Tableaux
- 89 Verrerie
- 92 Céramiques
- 95 Sculptures & Objets d'art
- 99 Mobilier & Design

**ORDRE D'ACHAT**

102

**CONDITIONS DE VENTE**

104



. 1

**D'après Frédéric SCHOPIN (1804-1880),  
gravé par GAUTIER (XIXe).**

*La Reine de Saba vient trouver Salomon.*

Importante gravure en noir imprimée par Alfred  
CHARDON Jeune, 3 rue Racine à Paris.

81 x 115 cm.

(légères rousseurs).

100 / 150 €



1

. 2

**Série de trois gravures :**

- **D'après Émile Charles WAUTERS (1846-1933),  
gravé par Jules CORNILLIET (1830-1886).**

*Léonard Di Vinci à Florence.*

Importante gravure en noir imprimée par Alfred  
CHARDON Jeune, 3 Rue Racine à Paris.

86 x 110 cm.

(rousseurs en marge).

- **D'après Édouard ENDER (1822-1883),  
gravé par Pierre COTTIN (1823-1886).**

*Philippe IV chez Velazquez.*

Importante gravure en noir imprimée et publiée  
par GOUPIL et Cie le 1er octobre 1863.

84 x 98 cm.

(rousseurs en marge).

- **D'après Aimée BRUNE-PAGÈS (1803-1866),  
gravé par ALLAIS Fils.**

*Raphaël présenté à Léonard de Vinci.*

Importante gravure en noir imprimée par  
Alfred CHARDON Jeune, 3 Rue Racine à Paris.

84 x 102 cm.

150 / 200 €



2





. 3

**École française fin XVIIIe, début XIXe.**

*Offrande à la déesse.*

Dessin à la plume et encre brune.  
26 x 42 cm.  
(rousseurs et mouillures).

150 / 200 €



. 4

**Auguste André LANÇON (1836-1887).**

*Lion couché.*

Dessin à la plume et encre de Chine,  
lavis gris, signé à la mine de plomb en  
bas à droite avec envoi de l'artiste.  
23 x 34 cm.

200 / 250 €



. 6

**Louis Charles Alexandre SPRIET (1861-1913).**  
*L'Entrée du village de Marigné (Maine et Loire) et  
La Ferme des Grandes Plaines.*

Deux dessins au crayon signés et datés des  
3 et 17 juillet 1912 en bas à gauche.  
22 x 28,5 cm.  
(mouillures).

150 / 200 €



. 7

**École néoclassique fin XVIIIe, début XIXe.**  
*Femmes à l'antique et angelots aux corbeilles de fleurs.*

Suite de quatre gouaches sous le même  
encadrement monogrammées LS en bas à droite.  
32,5 x 24 cm.  
Dimensions d'une feuille : 5,5 x 19 cm.

100 / 150 €



. 5

**Olivier Charles DE PENNE (1831-1897).**  
*Les Chiens d'attaque de la Venerie Impériale.*

Fusain non signé.  
81 x 65 cm.  
(légèrement insolé).

1500 / 2000 €

. 8

**Théodore JOLIMONT (1788-1854).**  
*Bord du Rhône animé à Lyon.*

Aquarelle signée en bas à gauche et datée 1832.  
14 x 21 cm.  
(rousseurs).

100 / 150 €





. 9  
**École italienne XVIIIe.**  
*Scène galante dans un paysage.*  
 Gouache ovale sur papier.  
 19 x 28,5 cm.  
 (légers plis et ondulations du papier).  
 150 / 200 €



. 11  
**École XVIIIe.**  
*Le Christ de face auréolé.*  
 Huile sur cuivre.  
 16,5 x 13 cm.  
 (petits manques).  
 150 / 200 €



. 13  
**École française XVIIIe.**  
*Portrait d'homme à la décoration.*  
 Huile sur toile ovale portant l'inscription  
 sur le châssis FRANCOIS DE FERRIERES  
 1776 J. H DE DINTEVILLE.  
 81 x 64,5 cm.  
 (restaurations, accidents et manques).  
 300 / 400 €



. 10  
**École française XVIIIe.**  
*Saint Joseph et le Christ.*  
 Gouache sur papier.  
 21,5 x 19 cm.  
 100 / 150 €



. 12  
**École allemande XVIIIe,**  
 suiveur d'Antoine PESNE (1683-1757).  
*Portrait d'homme au turban.*  
 Huile sur toile présentée dans un cadre XVIIIe en  
 bois stucqué et doré à décor de fleurs et feuillages.  
 65 x 55 cm.  
 (rentoilage et restaurations).  
 Expert: René MILLET  
 800 / 1000 €



. 14  
**École française XVIIIe.**  
*Portrait de femme.*  
 Pastel ovale.  
 54 x 44 cm.  
 200 / 300 €



. 15  
**École française fin XIXe.**  
*Jeune femme à l'éventail et au collier de perles.*  
 Pastel ovale.  
 55 x 46 cm.  
 200 / 300 €



. 16  
**Alice VASSELON (XIXe).**  
*Portrait de jeune femme au collier de perles.*  
 Pastel ovale marouflé sur toile signé  
 en bas à droite et daté 1869.  
 73 x 60 cm.  
 (mise à l'ovale postérieure).  
 200 / 300 €



. 17  
**École française XIXe.**  
*Portrait de femme à la fleur.*  
 Huile sur toile.  
 61 x 50 cm.  
 (petits accidents, manques et restaurations).  
 200 / 300 €



. 18  
**École française XIXe.**  
*Jeune femme à la perruche.*  
 Huile sur toile marouflée sur panneau.  
 64,5 x 54,5 cm.  
 (petits accidents et manques, bulles d'air au marouflage).  
 200 / 300 €



. 20  
**V. LOMBARD (XIXe -XXe).**  
*Portrait de femme.*  
 Huile sur toile signée en bas à droite et datée 1905.  
 73 x 60 cm.  
 Présentée dans un cadre XIXe à fronton en bois sculpté, stucé et doré à décor de fleurs et coquilles.  
 (petits accidents au cadre)  
 300 / 400 €



. 21  
**École française XIXe.**  
*Portrait de jeune garçon.*  
 Huile sur toile ovale.  
 46 x 38 cm.  
 (légers accidents, restauration).  
 150 / 200 €



. 19  
**Édouard BAILLE (1814-1888).**  
*Portraits du Docteur et Madame Verette.*  
 Paire d'huiles sur toiles ovales dont une signée en bas à droite et datée 1887.  
 74 x 60 cm.  
 Présentées dans des cadres XIXe en bois et stuc doré à décor de rinceaux feuillagés et rangs de perles.  
 800 / 1200 €



. 22  
**École française XIXe.**  
*Portraits de jeunes femmes.*  
 Paire d'huiles sur panneaux d'acajou.  
 18 x 14,5 cm.  
 (légers frottements et infimes manques en bordure).  
 150 / 200 €





. 23

**École du Nord, fin XIXe.**  
*Gentilhomme à la pipe et Femme à la lecture.*  
Paire d'huiles ovales sur panneaux.  
18,5 x 14,5 cm.  
(petits manques et restaurations).

100 / 150 €



. 24

**Emmanuel Joseph LAURET (1809-1882) dit LAURET l'Ainé.**  
*Odalisque dans un intérieur orientaliste.*  
Huile sur panneau.  
21,5 x 16 cm.  
Expert : René MILLET  
400 / 600 €



. 26

**École du Nord XVIIIe.**  
*Intérieur de temple protestant.*  
Huile sur toile.  
40,5 x 32 cm.  
(restaurations).  
200 / 300 €



. 28

**J. SERRA (XIXe).**  
*Le Marionnettiste.*  
Huile sur panneau signée en bas à gauche et datée 1871.  
24,5 x 18 cm.  
300 / 400 €



. 25

**Louis Claude MALBRANCHE (1790-1838).**  
*Paysage nocturne aux ruines animées.*  
Huile sur panneau double-face avec au revers un fragment de nature morte au memento mori.  
30,5 x 40,5 cm  
Présentée dans un cadre d'époque  
Restauration en bois et stuc doré.  
800 / 1200 €

. 27 \*

**École vénitienne vers 1600, entourage de POZZOSERRATO (ca 1550-1603).**  
*Le Repas champêtre.*  
Huile sur panneau.  
31,5 x 40 cm.  
(fente restaurée).  
Expert : René MILLET  
800 / 1200 €



\*Frais réduits voir page 103.





. 29

**Claudius JACQUAND (1804-1878).**  
*Berger des Abruzzes.*

Huile sur toile signée et datée en bas à droite, titrée et contresignée au dos. 57 x 43 cm.  
Présentée dans un cadre d'époque en bois sculpté, stucé et doré à décor de rinceaux feuillagés. (petits manques au cadre).

600 / 800 €



. 30

**École italienne XIXe.**  
*Le Mendiant.*

Huile sur toile marouflée sur carton. 34,5 x 27,5 cm.  
Présentée dans un cadre en bois et stuc doré ajouré à décor de rinceaux feuillagés.

150 / 200 €



. 32

**École française XIXe.**  
*Le Chemin des promesses.*

Huile sur toile ovale fixée sous verre. 45,5 x 37 cm.  
(très légers manques en bordure).

100 / 150 €



. 33

**École italienne XIXe.**  
*Paysage dans la campagne romaine.*

Huile sur carton fort monogrammée HV en bas à gauche. 22,5 x 29 cm.

150 / 200 €



. 31

**Eugène Léonard LOTIQUET (1844-1876).**  
*Jeune femme à la lecture.*

Huile sur toile signée et datée 1875 en bas à droite. 65 x 50 cm.  
(accidents, manques et restaurations).

400 / 600 €

. 34

**Paul Camille GUIGOU (1834-1871).**  
*Four à chaux à L'Éstaque.*

Huile sur panneau signée en bas à gauche et datée 1862. 13 x 22,5 cm.  
Présentée dans son cadre d'époque en bois et stuc doré à décor de frises de feuillages. (accidents au cadre).

500 / 600 €



. 35

**Térèse BÉZARD-PÉRATE (XIXe - XXe).**  
*Berger et ses moutons.*

Huile sur toile signée en bas à droite. 46 x 65 cm.  
(rentoilage).

100 / 150 €





. 36

**Louise LALANDE (1834 -1890).**

*Chiens de chasse.*

Huile sur toile signée en bas à gauche et datée 1885, portant au revers une ancienne étiquette d'exposition. 54 x 65 cm.

1000 / 1500 €



38



. 38

**École française XVIIIe.**

*Feu de quilles et*

*Lavandières et chasseurs près du moulin.*

Paire d'huiles sur toile formant pendant. 82 x 76 cm.

(important accident pour une toile, restaurations).

Présentées dans des cadres en bois et stuc doré à rang de perles et nœud de ruban.

(accidents aux nœuds de ruban).

400 / 600 €



. 37

**École française XIXe.**

*Scène de parc animée.*

Importante huile sur toile.

102 x 144 cm.

(rentoilage et taches).

600 / 800 €



. 40

**École française XIXe.**

*Le Déchargement du navire.*

Huile sur toile portant une signature

à déchiffrer en bas à droite.

25,5 x 46 cm.

300 / 400 €



. 39

**Anton MELBYE (1818-1875).**

*Phare dans la mer du Belt.*

Huile sur toile signée en bas

à droite et datée 1850.

70 x 110 cm.

(rentoilage et restaurations).

1000 / 1500 €



. 41

**École du Nord XIXe.**

*Le Retour de pêche.*

Huile sur toile.

49 x 65 cm.

(rentoilage).

200 / 300 €



42



43

. 42

**École du Nord XIXe.**  
*Villages portuaires animés.*

Paire d'huiles sur toile portant des signatures à déchiffrer.  
44 x 65 cm.  
(rentoilage pour l'une).

300 / 400 €

. 43

**Paul SAVIGNY (1858-1916).**  
*Ports méditerranéens.*

Paire d'huiles sur toile signées en bas à gauche.  
70,5 x 92,5 cm.  
(petits accidents et manques, à nettoyer).

400 / 600 €



44



46

. 44

**Émile Louis VERNIER (1829-1887).**  
*Marine.*

Huile sur toile signée en bas à gauche.  
24,5 x 32,5 cm.  
(restaurations).

200 / 300 €

. 45

**René LEVERD (1872-1937).**  
*Retour de pêche en Bretagne.*

Aquarelle signée en bas à gauche.  
16 x 68 cm.  
(feuille agrandie d'un centimètre dans la partie droite).

200 / 300 €



45

. 46

**Mathurin JANSSAUD (1857-1940).**  
*Retour de pêche à Lanriec.*

Pastel signé en bas à droite.  
26 x 40 cm.

600 / 800 €



47



48



49

. 47  
**Eugène CHIGOT (1860-1923).**  
*'Bateaux au clair de lune.*  
 Huile sur toile signée et datée 1905.  
 65 x 80 cm.  
 (accidents).  
 300 / 400 €

. 48  
**G. DURAND (XIXe).**  
*'Jeté de fleurs.*  
 Grande huile sur toile signée en  
 bas à droite et datée 1874.  
 92,5 x 73,5 cm.  
 (restaurations).  
 600 / 800 €

. 49  
**École française XIXe.**  
*'Vase de pivoines.*  
 Importante huile sur toile portant  
 une signature à déchiffrer en bas  
 à gauche et datée 24 juin 1898.  
 82 x 66 cm.  
 Présentée dans un important cadre  
 d'époque à canaux et feuillages.  
 500 / 800 €

. 50

**JAPON, période Edo, XIXe.**  
**Tsuba circulaire « Marugata » en acier** décoré en  
 incrustations « Zōgan » de cuivre, de « Shakudō » alliage  
 de bronze et or, et de « Shibuichi » alliage gris de bronze  
 et d'argent, sur une face de trois Samurāi en armes aux  
 pieds d'une muraille de fortification et sur l'autre face  
 du siège d'une citadelle par un bataillon de cavaliers.  
 Marque à plusieurs caractères autour du « Nakago-  
 ana », orifice de passage de la lame, flanqué de deux  
 orifices pour le « Kotzuka » et le « Kōgai ».  
 8 x 7,5 cm.

300 / 400 €



. 51

**CHINE, XXe.**  
**Pendentif en jade** à décor de  
 masque de taotie archaïsant.  
 8,3 x 5 x 0,8 cm.  
 Expert: Cabinet DELALANDE  
 - Qinghua YIN

100 / 150 €



. 52

**CHINE, XXe.**  
**Rince-pinceaux en agate** en forme  
 de feuille de lotus ornée de deux  
 grenouilles accrochées sur la  
 bordure formant les anses.  
 5,5 x 12,5 x 9,5 cm.  
 Expert: Cabinet DELALANDE  
 - Qinghua YIN

150 / 200 €

. 53

**CHINE, fin XVIIIe, début XIXe.**  
**Vase applique en bronze et émaux cloisonnés,** la panse  
 bombée à décor d'un lotus dans un cartouche sur fond gravé  
 de fleurs et rinceaux, les anses en forme de lingzhi.  
 20 x 10,2 x 3 cm.  
 (dorure frottée, usures et petites oxydations).  
 Expert: Cabinet DELALANDE - Qinghua YIN

600 / 800 €



53



54

. 54

**CHINE, début XXe.**  
**Vase balustre en porcelaine de la famille rose**, à décor de scènes animées de personnages dans des cartouches sur fond de papillons, fleurs et objets mobiliers, monture en bronze.  
H. du vase : 26,5 cm.  
H. avec la monture : 39 cm.  
(base percée, col coupé pour la monture en bronze).  
Expert : Cabinet DELALANDE - Qinghua YIN

150 / 200 €



55

. 55

**CHINE, XXe.**  
**Paire de vases en porcelaine de la famille verte**, la panse circulaire lobée à décor de scènes animées de personnages dans des médaillons, le col et le pied évasés, ornés de paysages et frises de pétales.  
H. 35 cm.  
(égrenure à la bordure du col d'un vase).  
Expert : Cabinet DELALANDE - Qinghua YIN

300 / 400 €



56

. 56

**CHINE, fin XIXe, début XXe.**  
**Vase balustre en porcelaine polychrome** à décor de coq dans une végétation, le col orné d'anses stylisées en mufler d'animal couleur corail. Monté en lampe. Avec son socle en bois ajouré.  
H. du vase : 36 cm.  
H. totale : 85 cm.

150 / 200 €



57

. 57

**CHINE, fin XIXe, début XXe.**  
**Grand vase balustre en porcelaine de Canton** à décor de scènes animées de personnages dans des intérieurs ou jardins, la bordure du col et la partie inférieure du vase ornées de dragons et perles sacrées, les anses en forme de dragons stylisés, monture en bronze doré.  
H. 61,5 cm.  
(petits manques d'émail).  
Expert : Cabinet DELALANDE - Qinghua YIN

600 / 800 €



. 58

**CHINE, XXe.**  
**Vase balustre en porcelaine de Canton** à décor de scènes animées de personnages dans des cartouches sur fond de fleurs et feuillages.  
H. 57 cm.  
Expert : Cabinet DELALANDE - Qinghua YIN

100 / 150 €

. 59

**JAPON, Arita, période Edo (1615-1868), fin XVIIe.**

**Grande soupière circulaire couverte en porcelaine**, exécutée pour le marché européen, décorée dans le style Transition du XVIIe siècle d'une scène de montagne, eau et jardin en bleu de cobalt sous couverte. La prise du couvercle en forme de chien de Fô. Porte une étiquette ancienne au revers : DUVAUCHEL, rue de l'Université, 34, Magasin de thé, porcelaines de Chine et Curiosité.  
H. 35,5 cm.  
Diamètre : 31 cm.  
Note : le décor Transition est d'abord chinois et était très à la mode dès la première moitié du XVIIe. Lorsque les marchands hollandais commencèrent avec le Japon pour cause de fermeture du marché chinois deuxième moitié du XVIIe, les potiers Japonais repriront ce style très en vogue. Pièce similaire au Metropolitan Museum, Galerie 201, New York, voir photo noir et blanc, et dans la Soame Jenyns collection au Fitzwilliam Museum Cambridge, collection no. J53. Pièce similaire vendue chez Sotheby's le 6 novembre 2018. 35000 GBP.  
Expert : Marie-Pierre ASQUIER

4000 / 6000 €





. 60

**JAPON, période Edo (1615-1868), début XVIIIe.**

**Paire de bouteilles en porcelaine** à panse ovoïde et col tubulaire, à décor bleu, rouge, vert et or de rochers fleuris dans des compartiments, rinceaux et frises sur le col.

H. 22,3 cm.

Expert : Marie-Pierre ASQUIER

200 / 300 €



. 64

**JAPON, fin XIXe.**

**Brûle-parfum tétrapode couvert en bronze patiné**, les quatre faces décorées en léger relief de sages ou guerriers dans des cartouches lobés, les quatre anses en forme de phénix stylisés, le couvercle ajouré et surmonté d'un Kilin.

Le revers portant l'inscription manuscrite « A notre ami Désiré MERIER 9 mai 1888 ».

32 x 21,5 x 21,5 cm.

Expert : Cabinet DELALANDE

- Qinghua YIN

300 / 400 €



. 65

**JAPON, époque Meiji (1868-1912).**

**Vase en bronze patiné**, le col et le pied largement évasés, les bordures décorées de dragons à la poursuite de perles sacrées.

Cachet au revers.

H. 26,5 cm.

Diamètre : 19 cm.

(déformations notamment au col et à la base).

Expert : Cabinet DELALANDE

- Qinghua YIN

150 / 200 €



. 66

**JAPON, début XXe.**

**Panneau en bois et incrustations d'os et nacre** à décor d'une scène animée de rats.

60,5 x 36 cm

(petits manques).

Expert : Cabinet DELALANDE

- Qinghua YIN

300 / 400 €



. 61

**JAPON, époque Meiji (1868-1912).**

**Groupe en bronze patiné** représentant un oni debout et une femme assise sous un cerisier noueux, l'ensemble reposant sur une base tétrapode à décor de motifs géométriques.

H. 43,5 cm.

Expert : Cabinet DELALANDE

- Qinghua YIN

400 / 600 €



. 62

**JAPON, XXe.**

**Statuette de femme en bronze** représentée debout sur une base circulaire ajourée, vêtue d'un kimono, agrémentée d'un grand papillon sur le dos.

36 x 20 x 16 cm.

(petits accidents).

Expert : Cabinet DELALANDE

- Qinghua YIN

300 / 400 €



. 63

**JAPON, début XXe.**

**Vase cylindrique en bronze patiné** en forme de cloche inversée supporté par un dragon lové.

Diam. 22 cm.

(petits accidents et défauts de fonte).

Expert : Cabinet DELALANDE

- Qinghua YIN

200 / 300 €

. 67

**P. THAM (XXe).**

**Angkor Vat.**

Panneau laqué signée en bas à droite.

56,5 x 83 cm.

Expert : Cabinet DELALANDE - Qinghua YIN

1 200 / 1 500 €





. 68

**CHINE, fin de la dynastie QING, fin XIXe, début XXe.**  
**Coussin en bois** laqué gainé de cuir havane lisse.  
 9,5 x 36 x 13,5 cm.  
 Expert : Cabinet DELALANDE - Qinghua YIN  
 150 / 200 €



. 69

**IRAN, période Qadjar, XIXe.**  
**Grand carreau rectangulaire Qadjar à pâte siliceuse** à décor moulé et polychrome d'un fauconnier et d'une courtisane sur leurs chevaux dans un paysage fleuri et architecturé, accompagnés d'un chien. La signature de l'artiste est inscrite dans une fleur centrale située entre les deux personnages. Dans la partie supérieure une frise florale sur fond blanc borde la scène. Présence au dos d'une étiquette ancienne avec numéro d'inventaire. 30 x 25 cm.  
 (deux restaurations anciennes aux angles supérieur et inférieur droits).  
 1500 / 2000 €



. 70

**ROCAIL.**  
**Importante montre de gousset chronographe savonnette en or jaune 18K**, le mouvement mécanique à remontoir manuel à sonnerie et répétition des quarts, le cadran circulaire émaillé blanc aux heures en chiffres arabes, totaliseur des secondes à 6 heures. Le protège cadran à riche décor ciselé de cartouche et rocailles sur fond à quadrilles, le dos du boîtier orné du chiffre feuillagé AA en application. Fin XIXe.  
 Poids brut : 117 g.  
 (petits enfoncements).  
 1000 / 1500 €



. 71

**Montre de col en or jaune 18K**, le mouvement à coq à remontoir à clé, le cadran circulaire émaillé blanc aux heures et minutes en chiffres arabes, les aiguilles ornées de petits éclats de rose, le pourtour et le dos du boîtier à décor d'émail translucide bleu sur fond guilloché agrémentés de perles. Le mouvement à coq signé ADELIN à Caen et numéroté 12949. Poinçons du boîtier à identifier. Début XIXe.  
 Poids brut : 45,3 g.  
 (léger éclat au cadran, une perle enfoncée).  
 400 / 600 €

## BIJOUX

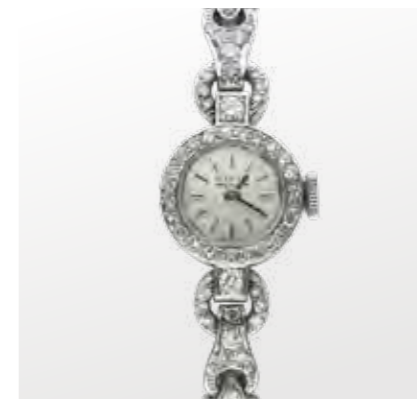
. 72

**Montre de col en or jaune 18K**, le mouvement mécanique à remontoir à clé, le cadran circulaire aux heures en chiffres romains sur fond guilloché, le pourtour et le dos du boîtier émaillés noir à décor de fleurs et feuillages. Le cache-poussière gravé LEROY & Fils Horlogers du Roi à Paris et numéroté 18640. XIXe.  
 Poids brut : 26,1 g.  
 200 / 300 €



. 73

**Montre bijou de dame**, le mouvement mécanique à remontoir manuel, le boîtier rectangulaire et le bracelet à maille épis en or gris 18K pavé de nombreux diamants taillés en rose, le cadran aux heures en chiffres arabes. Vers 1930.  
 Poids brut : 24,6 g.  
 400 / 600 €



. 74

**NIVIA.**  
**Montre bijou de dame**, le mouvement mécanique à remontoir manuel, le boîtier circulaire et le bracelet à maille annulaire alternée de fers de lance en or gris 18K pavés de nombreux diamants de taille ancienne, le cadran aux heures à index bâtons. Vers 1930-1940.  
 Poids brut : 28,1 g.  
 800 / 1200 €



. 75

**CARTIER.**  
**Montre-bracelet modèle « Tank, Must de CARTIER »**, le mouvement à quartz, le boîtier rectangulaire en argent doré, le fond du cadran argenté aux heures en chiffres arabes, les aiguilles en acier bleui, le remontoir orné d'un saphir en cabochon, le bracelet en crocodile brun à boucle déployante. Dimensions du boîtier : 30 x 21 mm. Date d'achat 23 décembre 1991. (boîtier oxydé, usure du bracelet, pile à changer).  
 500 / 600 €



. 76

**CARTIER.**  
Montre-bracelet modèle « Tank, Must de CARTIER », le mouvement à quartz, le boîtier rectangulaire en argent doré, le fond du cadran argenté aux heures en chiffres romains, les aiguilles en acier bleui, le remontoir orné d'un saphir en cabochon, le bracelet en crocodile brun à boucle déployante. Dimensions du boîtier: 30 x 24 mm. Présenté avec son écrin de voyage de la marque. Date d'achat de 2006. (pile à changer).

500 / 600 €



. 77

**CARTIER.**  
Montre-bracelet modèle « Vendôme », le mouvement à quartz, le boîtier circulaire en or jaune 18K, le fond du cadran blanc aux heures en chiffres romains, les aiguilles en acier bleui, le remontoir orné d'un saphir en cabochon, le bracelet en cuir lisse brun à boucle ardillon. Poids brut : 19,8 g. (bracelet probablement rapporté, pile à changer).

500 / 600 €



. 78

**BAUME et MERCIER.**  
Montre de dame, le mouvement à quartz, le boîtier circulaire et le bracelet à maille épis en or jaune 18K, le fond du cadran doré, guichet dateur à 3 heures, le remontoir orné d'un saphir en cabochon. Vers 1990. Diamètre du boîtier: 25 mm. Poids brut: 43,1 g. (pile à changer).

600 / 800 €



. 79

**KIENZLE.**  
Montre d'homme, le mouvement à quartz, le boîtier circulaire cannelé et le bracelet en or jaune 18K, le cadran émaillé blanc aux heures en chiffres romains, guichet dateur à 3 heures. Numérotée au dos du boîtier 693/7556. Diamètre du boîtier: 34 mm. Poids brut: 61,4 g. Présentée avec sa carte de garantie en date du 10 janvier 2006 et son écrin d'origine.

1 500 / 2 000 €

. 80

**ROLEX.**  
Montre d'homme modèle « Oyster Perpetual Date », le mouvement automatique, le boîtier circulaire cannelé et le bracelet jubilé en or jaune 18K et acier, le cadran à fond blanc aux heures en chiffres romains, guichet dateur à 3 heures. Vers 1980-1990. Diamètre du boîtier: 36 mm. (base du bracelet très légèrement faussée).

2 000 / 3 000 €



. 81

**BREITLING.**  
Montre-bracelet chronographe d'homme en acier et acier doré modèle « Chronomat B13048 », le mouvement automatique à remontoir manuel, le boîtier circulaire à lunette tournante graduée, échelle tachymétrique à l'intérieur, le fond du cadran noir, aux heures à index bâtons, les trois totaliseurs dorés, guichet dateur à 3 heures. Le bracelet en cuir bleu à boucle ardillon. Vers 1990. Diamètre du boîtier: 41 mm. (ne fonctionne pas, légères rayures sur le verre du cadran, bracelet rapporté).

400 / 600 €



. 82

**OMEGA.**  
Montre-bracelet d'homme en acier modèle « Constellation », le mouvement à quartz, le boîtier rectangulaire, le fond du cadran gris aux heures à index bâtons, guichet de la date et du jour à 3 heures. Vers 1970. Dimensions du boîtier: 44 x 37 mm. Présentée avec un écrin de la marque. (pile à changer, légères rayures au verre du cadran).

150 / 200 €



. 83

**Crochet de châtelaine de mariage en or jaune 18K** à décor d'armoire en argent et émail polychrome figurant deux lévriers affrontés surmontés d'une couronne comtale ornée de petites perles. La partie inférieure à décor de rinceaux feuillagés retenant en pendeloque une fleur de lys munie d'une bélière. L'attache en argent ou métal doré. XIXe. Poids brut: 40,5 g. 10 x 5 x 1,1 cm. Note: Châtelaine exécutée probablement au moment du mariage de Henri Le Breton de VANNOISE et Marie BECQUET de SONNAY.

800 / 1 200 €





96

85

86

100

98

114

87

72

112

70

71

113

84

. 84

**Pendentif articulé en métal ou argent doré** pavé de nombreuses pierres blanches figurant une colombe du Saint-Esprit à l'œil orné d'un petit rubis et retenant dans son bec un rameau fleuri. Travail probablement normand, XIXe. Poids brut: 10,4 g. 8 x 3,6 cm.

150 / 200 €

. 85

**Broche ovale en or jaune 18K** ornée d'un camée sur améthyste figurant Diane en buste, le pourtour orné de perles. Époque Napoléon III. Poids brut: 19,8 g. 4,1 x 3 cm. (légères égrenures au nez de Diane).

600 / 800 €

. 86

**Reliquaire porte-photo ovale en pendentif, en or jaune 18K** centré d'une importante améthyste ovale facettée montée en serti-clos dans un entourage de petites perles fines, le pourtour à décor en application d'une guirlande feuillagée, la bélière agrémentée d'une fleurette centrée d'une perle, l'intérieur muni d'un petit verre. Le revers finement ciselé d'un cartouche. Fin XIXe. Poids brut: 16,4 g. 5,5 x 3 cm.

300 / 400 €

. 87

**Broche en or jaune 18K** figurant une bécasse en vol, l'œil orné d'un rubis. Poids: 22,7 g. 5 x 6,1 x 1,5 cm.

700 / 800 €

88

. 88

**Pendentif coulissant en or jaune 18K** en forme de serpent, la tête ornée d'un diamant de taille ancienne d'environ 0,35 carat, les yeux en pierre rouge. Début XXe. Poids brut: 3,4 g. H. 4,5 cm.

200 / 300 €

. 89

**Attribué à BOUCHERON. Paire de boutons de manchette en or jaune 18K** à décor en sulfure de motifs cynégétiques. L'un à décor de dague et cheval, l'autre à décor de lièvre et sanglier. Début XXe. Poids brut: 11,35 g.

400 / 600 €

. 90

**Paire de bracelets articulés en argent** ajouré ornés de nombreux diamants taillés en rose et montés en serti-clos. Avec chaînettes de sécurité. XIXe. Poids brut: 105,1 g. Diamètre: 6 cm. (petits accidents et manques aux diamants).

800 / 1200 €

90

89

. 91

**Bracelet articulé en platine 850 millièmes** à décor de motifs géométriques pavés de nombreux petits diamants de taille ancienne. Vers 1930. Poids brut: 29,9 g. L. 18 cm. (accident au fermoir).

500 / 800 €

. 92

**Broche en platine 850 millièmes** ajouré à décor de motifs géométriques entièrement sertie de diamants rectangulaires et ronds de taille brillant et de taille ancienne, un plus important au centre d'environ 0,80/0,90 carat (pureté SI1). L'épingle en or gris 750 millièmes. Travail français vers 1930. Poids brut: 17,1 g. Longueur: 6,2 cm. (manques à certaines pierres et panier du centre légèrement faussé). Expert: Émeric et Stephen PORTIER

1500 / 2500 €

91

92



96

. 93

**Important bracelet à maille forçat en or jaune 18K** retenant en pendeloque une médaille religieuse figurant le Christ de profil. La médaille gravée par GRUN. Poids : 80,4 g. L. 22 cm. Diamètre de la médaille : 2,8 cm.

2000 / 3000 €

. 94

**Large bracelet souple en or jaune 18K** à décor d'anneaux entrelacés traversés de tiges et ornés de motifs stylisés. Avec chaînette de sécurité. Poids : 39,5 g. Diamètre : 6,2 cm.

1000 / 1500 €

. 95

**Collier sautoir en or jaune 18K** à maille filigranée. Poids : 48,4 g. L. 118 cm.

1200 / 1500 €

. 96

**Collier souple tubogas en or jaune 18K.** Vers 1950-1960. Poids : 102,5 g. L. 44,5 cm.

3000 / 4000 €

. 97

**Collier en or gris 18K** rythmé de perles en chute, orné d'une perle en pendeloque à monture agrémentée d'éclats de rose et 9 diamants ronds de taille brillant en chute montés en serti-clos, le plus important d'environ 0,07 carat. Avec chaînette de sécurité. Poids brut : 17 g. L. 48 cm.

400 / 600 €



97

. 98

**Collier en or jaune 18K** à maille chaîne d'ancre ornée d'un pendentif également en or jaune 18K renfermant un œuf à l'imitation de l'ivoire. Poids brut : 12,4 g. L. 48,5 cm.

300 / 500 €

. 99

**Importante broche fleur en or jaune 18K et or gris ou platine**, pavée de 6 rubis ronds montés en serti-griffes, 14 rubis calibrés et 17 diamants de taille ancienne en chute montés en serti-griffes. Vers 1950-1960. Poids brut : 32,6 g. 5,5 x 8 cm.

700 / 800 €

. 100

**Broche en or jaune 18K et or gris ou platine** à décor de bouquet de fleurs stylisé orné de nombreux petits diamants. Vers 1940-1950. Poids brut : 18,6 g. 5 x 4 cm. (manque un petit diamant, une épingle de la broche légèrement tordue).

400 / 600 €



100



98

. 101

**Bague en or jaune 18K et or gris ou platine ornée de trois diamants de taille ancienne** montés en serti-griffes épaulés de quatre petits éclats de rose montés en serti-clos. Poids brut : 4,5 g. TDD : 53.

300 / 500 €

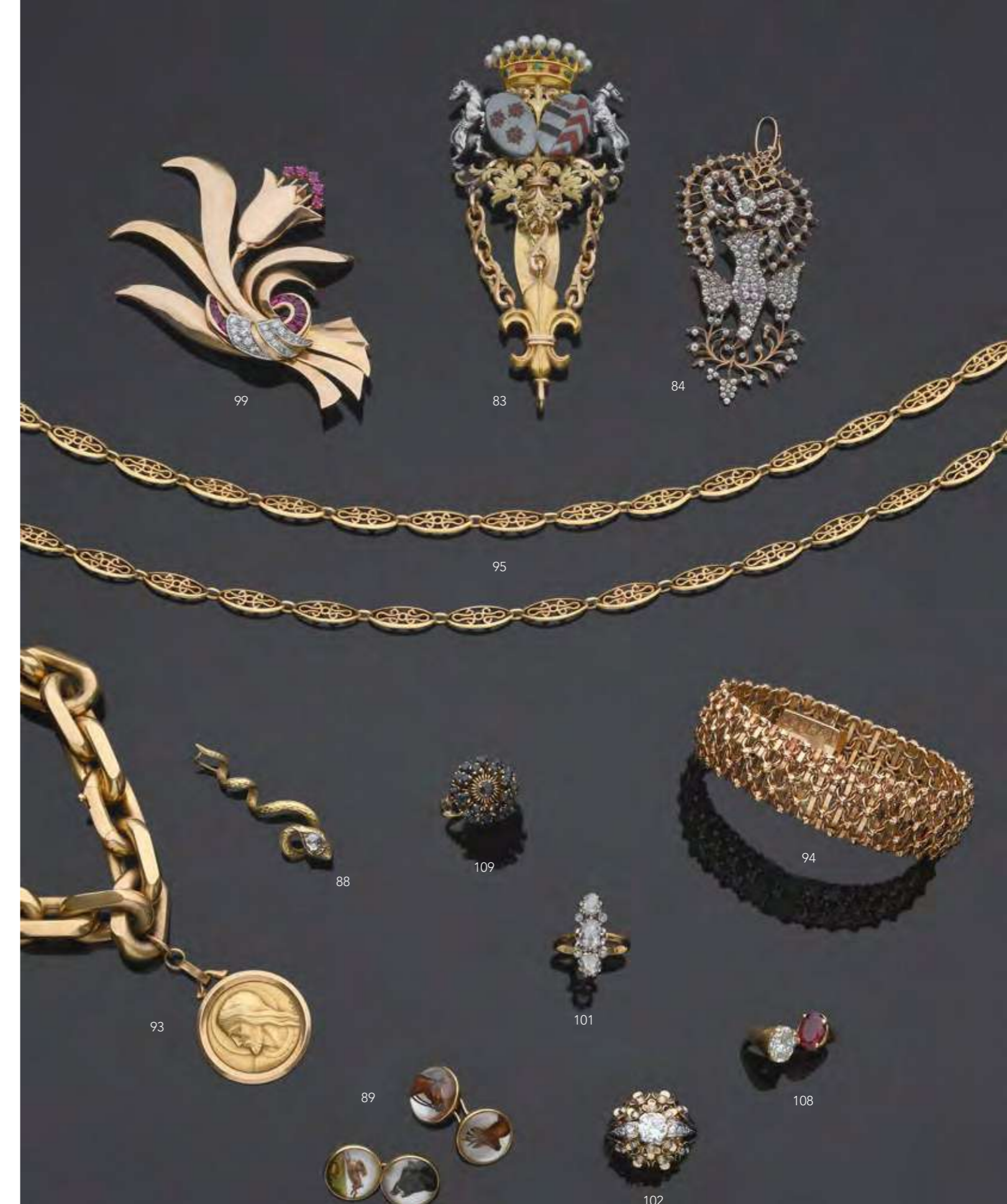


101.1

. 101.1

**Bague en or gris 750 millièmes et platine 850 millièmes** ornée au centre d'un diamant poire de taille ancienne d'environ 1,10/1,40 carats dans un entourage de 18 diamants ronds taillés en huit-huit. Poids brut : 7 g. TDD : 56. (dimensions du diamant : 8,70 x 5,94 x 3,89 mm, couleur LM, pureté SI1, fluorescence faible). Expert : Émeric et Stephen PORTIER

2 000 / 3000 €



99

83

84

95

94

88

109

93

101

89

108

102



102

. 102

**Bague en or jaune 18K et or gris ou platine** centrée d'un diamant rond de taille brillant d'environ 0,75 carat monté en serti-griffes, épaulé de trois petits diamants en chute dans un entourage de petites fleurettes également ornées de petits diamants montés en serti-clos. Poids brut : 10 g. TDD : 55. (éclat au diamant et égrisures). 1000 / 1500 €



104

. 104

**Bague solitaire en or gris 18K ornée d'un diamant** demi-taille de forme ronde d'environ 1,60/1,75 carat (7,57 x 4,88) monté en serti clos. Pureté : SI. Poids brut : 4,1 g. TDD : 50. Expert : Émeric et Stephen PORTIER 4000 / 6000 €



105

. 107

**Bague solitaire en or gris 18K ornée d'un diamant** rond de taille brillant d'environ 0,70 carat monté en serti-griffes et épaulé de huit petits éclats de rose. Poids brut : 2,6 g. TDD : 46. (anneau très légèrement déformé). 500 / 800 €

. 108

**MAUBOUSSIN. Bague « Toi et Moi » en or jaune 18K** ornée d'un diamant coussin et d'un rubis, chacun d'environ 1,30/1,50 carat montés en serti-griffes. Poids brut : 7,6 g. TDD : 52. Présentée dans son écrin d'origine. (rétrécissant à boules). 3000 / 4000 €



103

. 103

**Bague en platine 850 millièmes ornée d'un diamant octogonal de 2,57 carats** entre des diamants rectangulaires, accompagné d'un rapport du C.G.L. n°26180 de mars 2022 précisant : dimensions 9,34 x 9,02 x 3,76 mm, couleur G, pureté SI1, fluorescence faible. Poids brut : 4,3 g. TDD : 62,5. (usures, diamant principal à ressertir et petit manque). Expert : Émeric et Stephen PORTIER 5000 / 8000 €

. 105

**Bague solitaire en or gris 18K centrée d'un diamant** rond de taille ancienne d'environ 1,10/1,20 carat. Dimensions du diamant : 7,13 - 7,15 x 3,76 mm, couleur HI, pureté SI2 P1, fluorescence moyenne. Poids brut : 4,6 g. TDD : 45. (transformation à la monture). Expert : Emeric et Stephen PORTIER 1500 / 2000 €

. 106

**Bague solitaire en or gris 18K ornée d'un diamant** rond de taille brillant de 1,59 carat, accompagné d'un rapport diamant du C.G.L. n°26187 de mars 2022 précisant : dimensions : 7,44-7,48 x 4,59 mm, couleur G, pureté VS2, fluorescence none. Poids brut : 3,8 g. TDD : 54. (diamant à ressertir). Expert : Émeric et Stephen PORTIER 2500 / 3500 €



108



106



109

. 109

**Bague dôme en or jaune 18K** ornée de 21 petits saphirs montés en serti-griffes.  
Poids brut: 5,9 g.  
TDD: 56.

250 / 300 €



110

. 110

**Bague en or gris 18K** ornée d'une aigue-marine de taille émeraude d'environ 10 x 8 mm monté en serti-griffes et épaulé de 6 petits diamants ronds de taille brillant chacun d'environ 0,05 carat monté en serti-griffes. L'anneau en forme de cloche.  
Poids brut: 5,5 g.  
TDD: 53.

400 / 600 €

. 111

**Bague en or gris 18K** centrée d'un saphir rond facetté d'environ 2,6 carats monté en serti-griffes épaulé de 6 diamants ronds de taille brillant en chute, le plus important d'environ 0,5 carat.  
Poids brut: 7,2 g.  
TDD: 51.

600 / 800 €

. 112

**Bague en or jaune 18K** ornée d'une importante améthyste de taille émeraude d'environ 14 x 12 mm montée en serti-griffes, le chaton ajouré à décor d'entrelacs.  
Poids brut: 9 g.  
TDD: 50.

200 / 300 €

. 113

**Importante bague tank en or jaune 18K** ornée d'un cordage.  
Poids: 16,2 g.  
TDD: 50.

500 / 800 €

. 114

**CARTIER. Alliance « Trinity » trois ors en or jaune 18K, or gris et or rose.** Présentée dans son écrin d'origine. Vers 1960.  
Poids: 5,1 g.  
TDD: 46.

300 / 500 €



114



. 115

**Tablette rectangulaire en terre cuite** à décor en bas relief d'une vache sacrée. Étiquette manuscrite ancienne au revers: « En l'oasis, sous un soleil torride, aux durs travaux j'aimais à m'exposer, puis dans le Nil, ou le marais fétide, de mon labeur aller me reposer. De mon voyage en mars 1909, J. Le (?) ». Travail probablement égyptien de la période antique.  
4,8 x 6,5 cm.

100 / 150 €



. 116

**ITALIE XIXe. Fragment de plaque romaine dite « plaque Campana », en céramique** figurant en bas-relief un homme nu et barbu projeté à terre contre un arbre par un autre homme. La partie inférieure à décor en frise de palmettes stylisées.  
22 x 37 x 2,5 cm.  
(accidents, manques et résidus de mortier).

150 / 200 €



111



112



113



. 117

**Plaque en os** à décor gravé d'un personnage en costume du XVIIe. Travail XIXe.  
12,5 x 6 cm.  
Présentée dans un cadre rectangulaire à fronton en bois sculpté et doré à décor de rocailles.  
37,5 x 20 cm.  
(fronton accidenté).

100 / 150 €



. 118

**Encadrement rectangulaire en carton,** fond de velours bleu ciel et verre biseauté présentant cinq médailles circulaires en bronze patiné figurant:  
- Henri IV et la Reine Marie de Médicis d'après DUPRÉ.  
- Louis XIII d'après MORLAT.  
- Louis XIV d'après VARIN.  
- Louis XV d'après MARTEAU.  
- Louis XVI d'après du VIVIER.  
XXe.

100 / 150 €

. 119

**Cachet de pouce en argent** à matrice ovale armoriée sous couronne comtale, la prise à volutes. Présenté dans son étui en cuir grainé teinté noir et intérieur en velours vert. XVIIIe.  
Poids: 13 g.  
2,7 x 1,9 x 1,6 cm.  
On y joint un sceau à cacheter, la prise en bois tourné noirci, la matrice ovale en métal gravée de la même armoirie sous couronne comtale. XIXe.  
H. 7,5 cm.  
(usures).

200 / 300 €



119



120



121

. 120

**Cuillère à saupoudrer en argent ajouré**, modèle à filet coquille, le revers de la spatule chiffiée DL. Paris, 1744-1750. Maître-orfèvre : Louis-Edouard Le GROS, reçu maître à Paris vers 1744. Poids : 117,7 g. L. 20,5 cm. (légères déformations).

100 / 150 €

. 121

**Cuillère à ragoût en argent modèle uniplat**, le revers de la spatule gravée aux deux blasons de mariage de Jean-Paul CHARDON du RANQUET et Marie-Anne PELLISSIER, sous couronne comtale. Traces de poinçons. XVIIIe. Poids : 168,7 g. L. 31 cm. (légères bosses, à nettoyer).

150 / 200 €

. 122

**Huilier-vinaigrier en argent de forme navette**, la prise balustre et le pourtour de forme chantournée à décor à l'imitation du bambou. L'ensemble reposant sur quatre petits pieds à volutes. Avec sa verrerie en cristal. Maître-orfèvre : Maison DEBAIN. XIXe. 31 x 32 x 19 cm. Poids net : 600 g. (manque notamment les réceptacles à bouchons).

250 / 350 €

. 123

**Important plateau en argent de forme chantournée** à riche décor ciselé de rinceaux feuillagés et motifs stylisés, les deux prises et la bordure ornées de coquilles et rocailles. Style Louis XV, fin XIXe. Maîtres-orfèvres : Gustave LEROY et Jules PIAULT. Poids : 3700 g. 51 x 77 cm.

1500 / 2000 €



. 124

**Émile FROMENT-MEURICE (1837-1913).**

**Important surtout de table en argent richement ciselé**, la partie sommitale figurant Cérès assise en ronde bosse, tenant dans ses mains des épis de blés et une corne d'abondance, et supportée par quatre volutes feuillagées terminées par des trophées aux instruments agraires. La base à ressauts agrémentée d'un bœuf, d'un veau et de moutons également en ronde bosse, parcourue de motifs stylisés et scènes de labours. Chaque extrémité agrémentée d'un

cartouche gravé pour l'un « Ministère de l'agriculture et du commerce, prime d'honneur concours régional de Blois 1875 » et pour l'autre « à Monsieur à TAUVIN à Pont-Levoy Loir-et-Cher ». Le fond du surtout en bronze ou métal doré reposant sur quatre petits pieds en sphères aplaties. Vers 1870. Poinçonné du nom de l'orfèvre en toutes lettres. Poids brut : 10900 g. 49 x 53 x 40 cm.

**Bibliographie :** Un centre de table semblable est reproduit dans l'ouvrage « L'orfèvrerie française au XVIIIe et XIXe siècles » par Henri BOUILHET, p. 176, livre troisième L'Orfèvrerie Française au XIXe siècle Deuxième période (1860-1900). (Voir 3ème de couverture) Trésors d'argent Les Froment-Meurice Orfèvres romantiques parisiens, Paris Musées 2003, dans le cadre de

l'exposition tenue au Musée de La Vie Romantique du 4 février au 15 juin 2003.

**Note :** Le Ministère de l'Agriculture avait institué, depuis 1870, un concours qui devait avoir lieu tous les cinq ans entre les orfèvres les plus renommés, pour la création d'objets d'art, devant être donnés en prix aux lauréats des expositions agricoles. C'est ainsi que des orfèvres les plus prestigieux comme les frères Fannièrre, Christofle, Odier, Froment-Meurice, des artistes comme Falguière, Carrier-Belleuse exécutèrent des œuvres prestigieuses.

4000 / 6000 €



122



123



125

. 125

**Légumier couvert de forme chantournée en argent** à deux prises feuillagées en application, la bordure à filets, le fretel orné d'une sphère en palissandre dans un entourage de végétaux. Maître-orfèvre : TURQUET. Fin XIXe, début XXe. Poids brut : 1061,6 g. 16 x 28,5 x 20,5 cm. (fretel rapporté).

400 / 600 €



126

. 126

**Ensemble en cristal et bronze ciselé et doré** composé d'une jardinière ovale à ressauts et de son surtout de table au modèle. La monture de la jardinière à décor de joncs rubanés, guirlandes de fleurs, torches, mufles de bélier et rangs de perles. L'ensemble reposant sur quatre pieds à enroulements. Le surtout de table à fond de glace biseauté parcouru d'une galerie à joncs rubanés et d'une frise de rangs de perles. L'ensemble reposant sur quatre petits pieds toupie. Style Louis XVI, vers 1900. Dimensions de la jardinière : 10,5 x 30 x 13 cm. Dimensions du surtout de table : 5 x 36 x 21,5 cm. (légères oxydations au miroir).

300 / 500 €



127

. 127

**Miroir sorcière circulaire** à décor gravé de feuillages et roses stylisés, le cadre en bois noirci. XIXe. Diamètre : 28 cm. (très légers accidents anciens).

100 / 150 €

. 128

École XIXe d'après Andrea del VEROCCHIO (1435-1488).

**Le Condottiere Bartolomeo Colleoni à cheval.**

Sculpture en bronze patiné. 44 x 40 x 21,5 cm.

300 / 500 €



128

. 129

École XIXe d'après Andrea del VEROCCHIO (1435-1488).

**Le Condottiere Bartolomeo Colleoni.**

Sculpture en bronze patiné présentée sur une base en marbre gris veiné. 48,5 x 33,5 x 18 cm.

300 / 400 €



129



. 130

Franz IFFLAND (1862-1935). **Frédéric II de Prusse.**

Sculpture en bronze patiné portant le cachet du fondeur KRAAS, présentée sur une base rectangulaire en marbre portor. 50,5 x 11 x 11 cm. (manque la canne).

200 / 300 €



. 131

Prof R. REMI (XIXe-XXe). **Frédéric II de Prusse.**

Sculpture en bronze patiné présentée sur une base rectangulaire en marbre portor. 28 x 9 x 7,5 cm.

150 / 200 €



. 132

École début XXe. **Voltaire.**

Sculpture en régule à patine dorée présentée sur une base carrée en marbre bleu turquin. 47,5 x 16 x 16 cm. (petits accidents au marbre).

100 / 200 €



. 133

École française fin XIXe  
d'après Christophe-Gabriel  
ALLEGRAIN (1710-1795).  
*Vénus sortant du bain.*

Sculpture en bronze patiné  
48,5 x 16,5 x 15,5 cm.

300 / 400 €



. 134

Eutrope BOURET (1833-1906).  
*Jeune femme à la mandoline.*

Sculpture en bronze patiné.  
42 x 15 x 14,5 cm.

400 / 600 €



. 135

Charles ANFRIE (1833-1905).  
*Le Fusilier marin.*

Sculpture en bronze à patine présentée  
sur une base circulaire en bois.  
43,5 x 19 x 19 cm.  
(usures au socle).

200 / 300 €



. 136

Paul THOMAS (1859-1910).  
*Combat de coqs.*

Sculpture en bronze patiné.  
25 x 18,5 x 12 cm.

200 / 300 €



. 137

Édouard DROUOT (1859-1945).  
*Le Coq de la victoire.*

Sculpture en bronze patiné et doré.  
46 x 18 x 31 cm.

600 / 800 €



. 138

Hermann STEINEMANN (1852-?).  
*Otto von Bismarck et son chien.*

Sculpture en bronze patiné datée 1898  
et portant la signature du fondeur  
Guss. V.H. NOACK Wilmersdorf.  
53 x 20 x 20 cm.

600 / 800 €



139

. 139

MEISSEN, fin XIXe.  
*L'Enlèvement d'Europe.*

Sujet en porcelaine polychrome  
numéroté K70 et 91 en creux au revers.  
24 x 21 x 16,5 cm.  
(petits éclats sur la guirlande de fleurs).

200 / 300 €



140

. 140

MEISSEN, fin XIXe.  
*Scène galante.*

Groupe en porcelaine polychrome.  
30,5 x 21 x 16 cm.  
(éclats et petits manques sur les fleurs,  
au chapeau et à la main d'un homme).

200 / 300 €



141

. 141

MEISSEN, début XIXe,  
période MARCOLINI.  
Ensemble composé d'une verreuse à  
couvercle et un bol en porcelaine à décor  
polychrome sur la panse d'un grand  
bouquet de fleurs, au col, de frise et  
branchages fleuris sur fond jaune clair.  
Marque aux épées croisées.

Dimensions de la verreuse :  
26 x 15 x 12,5 cm.

Dimensions du bol : H. 8 cm ;  
Diamètre : 16,5 cm.

Expert : Marie-Pierre ASQUIER

300 / 400 €

. 142

Attribué à La MANUFACTURE de  
MONSIEUR à PARIS, fin XVIIIe.  
Paire de vases piédoche à deux prises  
en porcelaine à décor à l'or sur fond  
blanc de médaillons monogrammés  
couronnés, de frises et rinceaux.

Présentés sur deux terrasses  
carrées en marbre bleu turquin.  
27 x 14,5 x 11,5 cm.

Expert : Marie-Pierre ASQUIER

300 / 500 €



142



. 143

**Importante paire de lampes en porcelaine polychrome en forme de vases piédouche** à décor d'envols de canards et rehauts d'or sur fond mauve. L'ensemble reposant sur des bases échancrées en laiton doré. Les abat-jours plissés ornés de rubans de soie violette. Signés dans le décor L. POTENZANO. H. 80 cm. Diamètre : 45 cm. (petits frottements et légères oxydations au laiton).

300 / 400 €



. 144

**Théodore DECK (1823-1891) et Sophie SCHAEPPI (1852-1921). Plat circulaire en céramique polychrome** à décor central d'un profil de jeune fille, titrée « Lili », le pourtour figurant des scènes de jeu animées soulignées de rubans. Fin XIXe. Diamètre : 32,5 cm. (légères griffures sur le fond noir).

400 / 600 €



. 146

**FRANCE, XVIIe. Mortier circulaire et un pilon en bronze**, la panse alternant profils de femme et cariatides. H. 7 cm. Diamètre : 10,5 cm.

150 / 200 €



. 147

**Paire de plats cardinaux en étain**, poinçonnés et gravés du patronyme A. DEBORDES et M. MIALVAQUE au revers. Potier : Pierre COUSTANS. Bordeaux, XVIIIe. Diamètre : 34,5 cm. (oxydations).

300 / 400 €



. 145

**Paire de grands vases en céramique marbrée bleutée sur piédouche** à décor en relief de mufles de bélier. Style néoclassique, XIXe. 48,5 x 48 x 36,5 cm. (piédouche restauré pour un des vases). Expert : Marie-Pierre ASQUIER

800 / 1200 €



. 148

**Paire de bougeoirs en bronze argenté**, le binet en forme de vase à l'antique, le fût balustre à cannelures torsées, la base circulaire godronnée. XVIIIe. H. 27 cm. (choc à la base d'un bougeoir, bobèches fendues).

150 / 200 €



. 149

**Paire de bougeoirs en bronze argenté**, le binet en forme de vase, le fût balustre et la base chantournée à décor de rocailles. XVIIIe. H. 27,5 cm.

150 / 200 €



. 150

**Paire de flambeaux en bronze argenté** à trois bras de lumière feuillagés et un feu central muni d'un éteignoir, les binets en forme de vases à frise d'entrelacs, le fût balustre et la base circulaire cannelés à rangs de perles et feuillages. Style Louis XVI, vers 1900. 49,5 x 27 x 27 cm. (petite déformation).

200 / 300 €





. 151

**Pied de lampe en bronze argenté** en forme de colonne corinthienne, la base carrée à degrés. Début XXe. H. 54,5 cm. (électrifiée).

80 / 100 €



. 152

**Harpe miniature en bronze ciselé et doré** reposant sur un siège curule à pieds griffe orné de draperie à franges à décor de couronne de laurier. La base carrée en bronze patiné. Époque Restauration. 23 x 7,2 x 7,2 cm.

100 / 150 €



. 153

**Paire de bougeoirs en bronze patiné et doré**, le binet en forme de vase à l'antique, le fût balustre à décor de cannelures et palmettes stylisées, le piétement tripode terminé par des griffes reposant sur une base triangulaire échancrée. Époque Restauration. H. 34 cm.

200 / 300 €

. 155

**Lampe à pétrole en bronze ciselé, doré et tôle laquée noir** en forme d'athénienne, la panse globulaire à décor en application de palmettes et centré d'un gland stylisé. L'ensemble reposant sur un piétement tripode surmonté de sphinges ailées, terminé par des pieds griffe et réuni par une terrasse triangulaire échancrée en marbre jaune de Sienne. La monture gravée de la marque du fabricant HINKS & SON'S. Style Empire, fin XIXe, début XXe. 41 x 19,5 x 20 cm. (électrifiée, légers éclats et restauration ancienne au marbre).

150 / 200 €

. 156

**Miroir de table en bronze ciselé, doré et ajouré**, muni d'un miroir biseauté, la partie sommitale à décor de vase fleuri, les montants en volutes, la base centrée d'un mascarón coiffé de palmettes stylisées. L'ensemble reposant sur un trépied. Début XXe. 60,5 x 36,5 x 31 cm.

200 / 300 €

. 157

**Paire de chenets en bronze ciselé et doré** à décor de rinceaux feuillagés et oiseaux. Style Rocaille, XIXe. 39,5 x 33 x 8 cm. (manque la barre de foyer).

200 / 300 €



155



156



157



. 154

**Paire de cassolettes ovoïdes en marbre vert veiné** ornées d'une riche monture en bronze ciselé et doré. La partie sommitale formant flambeaux à cinq bras de lumières fleuris et feuillagés en laiton. Le piétement tripode surmonté de trois masques de faunes terminés par des sabots de caprins réunis par une entretoise triangulaire échancrée reposant sur trois petites sphères aplaties godronnées. Style Louis XVI, XIXe. 56 x 29 x 32 cm. (bras de lumière légèrement tordus).

800 / 1200 €



. 158

**Panneau rectangulaire en chêne sculpté**, la partie supérieure cintrée à décor en bas relief de deux sirènes tenant un écu ovale au fond azur et à l'aigle éployée, surmonté d'une couronne comtale encadrée d'une crosse et d'une mitre d'évêque. Travail français fin XVIIIe. 72 x 68 x 3,5 cm. (fentes).

100 / 150 €



. 159

**Coffre de mariage rectangulaire en bois peint polychrome** toutes faces de colombes, fleurs et feuillages, le couvercle bombé à serrure métallique à morillon. Travail normand, début XIXe. 31 x 63 x 32 cm. (petits accidents et manques).

150 / 200 €



. 160

**MAISON MAYERMARIX, L. MORHANGE, Gendre et Successeur, 48 Passages des Panoramas, PARIS.**  
**Grand coffret rectangulaire dit de « musique orchestre » en placage de bois exotique** ouvrant par une serrure à clé découvrant un couvercle vitré et démasquant un mécanisme composé d'un important barillet de 38,5 cm, d'un tambour à huit battes, d'une castagnette à six battes, de six timbres guillochés et d'un clavier totalisant 86 lames. Présence d'une étiquette du fabricant manuscrite à la plume au dos du couvercle portant l'inscription « Musique avec tambour, timbres, castagnettes, Zither, dix airs, 14 pouces » avec le numéro 3092. Fin XIXe.  
 27,5 x 69 x 36 cm.

600 / 800 €



. 161

**Coffre rectangulaire à liqueur en bois peint à l'imitation d'un placage de bois exotique** en réserve, la serrure à clé découvrant un intérieur compartimenté comprenant quatre grandes carafes et six petites avec bouchons en verre à décor rehaussé à l'or de fleurs stylisées et nœuds rubanés. Étiquettes manuscrites au revers dont « Eau de noix, Cognac, Cacao, Théléme, Marc de Bourgogne ». Fin XVIIIe, début XIXe.  
 Dimensions du coffret : 30 x 42,5 x 30,5 cm.  
 H. de la plus grande carafe : 26,5 cm.  
 (éclats et manques pour certaines carafes, accidents et manques au coffret).

300 / 500 €

. 162

**Cave à liqueur rectangulaire à façade mouvementée en placage d'acajou et ronce,** le couvercle orné d'une marqueterie et de filets de bois clair, ouvrant par un bouton en laiton et découvrant quatre carafes et seize verres à liqueur sur pied en cristal taillé et coloré rose. Époque Restauration.  
 26 x 35 x 27 cm.

200 / 300 €

. 163

**Couple de mariés paludiers en coquillages et bois polychrome.** Travail d'art populaire probablement de Guérande, XIXe.  
 H. 24,5 cm.  
 (petits accidents et manques).  
 On y joint un globe en verre et deux socles en bois noirci.

200 / 300 €



## PENDULES



. 164

**Petit cartel en marqueterie dite Boule d'écaille et de laiton,** la partie supérieure en doucine surmontée d'un amour. Les montants soulignés de feuillages et de frises en bronze doré. Le cadran circulaire aux heures en chiffres romains bleus inscrits sur des pastilles émaillées blanches. Le balancier en forme de soleil rayonnant. Le mouvement marqué H. F Paris 2264 et portant l'estampille médaille d'argent VINCENTI & Cie 1855. Époque Napoléon III.  
 Avec clé, timbre et balancier.  
 38,5 x 19,5 x 11 cm.

300 / 500 €



. 166

**Petite garniture de cheminée en bronze ciselé, doré et albâtre.** La pendule à cadran circulaire peint d'une scène polychrome à l'antique aux heures en chiffres arabes. Le mouvement à coq signé BREGUET à Paris. La base échancrée ornée d'une draperie retenant des fleurs, l'ensemble reposant sur quatre petits pieds toupie. Les candélabres à binets en forme de vase, les fûts balustres godronnés reposant sur une base de section carrée terminée par quatre petits pieds identiques à ceux de la pendule. Réassort d'un mouvement et d'un cadran de montre à coq fin XVIIIe, dans une monture de style Louis XVI, vers 1900. Avec clés.  
 Dimensions de la pendule : 12 x 11 x 5 cm.  
 Dimensions d'un candélabre : 14 x 5,5 x 5,5 cm.  
 (infimes égrenures à l'albâtre).

200 / 300 €



. 165

**Cartel d'applique de forme droite en marqueterie dite Boule d'écaille et de laiton.** Ornementation de bronzes ciselés et dorés à décor de coquilles et de motifs feuillagés, l'amortissement à décor d'une Renommée. Le cadran aux heures en chiffres romains inscrits sur des pastilles émaillées. Le balancier en forme de soleil rayonnant. La partie inférieure portant un cartouche émaillé blanc signé Beauvivre à Amiens. Le mouvement numéroté 4006 et portant l'estampille médaille d'argent VINCENTI & Cie 1855. Époque Napoléon III.  
 Avec clés, timbre et balancier.  
 93 x 38 x 20 cm.  
 (restaurations).

1000 / 1500 €



. 167

**Cartel d'applique en bronze ciselé et doré**, la partie supérieure ornée d'un vase sommé d'une pomme de pin retenant des guirlandes de laurier. Les montants cannelés, le cadran circulaire émaillé blanc aux heures en chiffres arabes, signé R. COTTIN, 26 rue Amelot à Paris. Le mouvement marqué RC et numéroté 7 11 48, et portant l'estampille médaille d'argent VINCENTI & Cie 1855. La partie inférieure flanquée de feuillages et terminée par un fruit stylisé. Style Louis XVI, XIXe. Avec clé, timbre et balancier. 57 x 27 x 10 cm. (manque la vitre du cadran).

400 / 600 €



. 168

**Pendule en bronze ciselé et doré** à décor d'une allégorie de la Lecture accoudée sur le mouvement au cadran émaillé blanc aux heures en chiffres romains et minutes en chiffres arabes, signé François de VILLERS à Perrone. La base à ressaut galbé ornée d'une tête de lion retenant des guirlandes de laurier. Le contre socle en tôle laquée crème agrémenté d'une frise de vagues et feuillages. Style Louis XVI, XIXe. Avec timbre et balancier. 36 x 31 x 14 cm. (usures de patine, manque la clé).

300 / 400 €



. 169

**Pendule en bronze doré et patiné** à décor de femme à l'antique à la lecture assise dans une bergère gondole devant une table à piétement sommé de lions ailés terminés en griffes sur laquelle repose une lampe à l'antique, un compas, une règle, un livre et un parchemin. Le mouvement inscrit sous la table à cadran émaillé blanc signé DUBUC Jeune. L'ensemble sur une base en marbre vert à décor de plumes et nœud de ruban en application reposant sur quatre pieds fuselés et bagués en bronze. XIXe. Avec clé, timbre et balancier. 39 x 35,5 x 14,5 cm. (petits éclats au marbre et légères usures de patine).

1 000 / 1 200 €



. 170

**Pendule en bronze ciselé et doré** à décor de jeunes gens à l'antique à la lecture assis au pied d'une bibliothèque surmontée de couronnes fleuries dans laquelle s'inscrit le cadran signé PERRIN, 19 boulevard Bonne Nouvelle. L'ensemble reposant sur une base ovale ornée en application de guirlandes de fleurs. Époque Restauration. Avec clé, timbre et balancier. 43,5 x 28 x 16 cm.

400 / 600 €



. 172

**Pendule borne en métal patiné et bronze ciselé**, le cadran circulaire doré inscrit dans une fontaine à mufle de lion d'où sort un jet d'eau stylisé recueilli par une vasque en forme de coquille. Les abords de la fontaine flanqués de végétation et rochers. L'ensemble reposant sur une base à entablement ornée d'une frise en application d'une femme drapée à l'antique accoudée sur un monstre marin. Le mouvement à mécanisme additionnel permettant d'animer le jet de la fontaine. XIXe. Avec clés, timbre et balancier. 42 x 25 x 13,5 cm.

400 / 600 €



. 171

**Pendule en bronze ciselé, doré et métal patiné** à décor de jeune garçon à l'antique lisant et caressant son chien. Le cadran circulaire aux heures en chiffres romains inscrits dans une borne flanquée de trophées aux globes terrestres. L'ensemble reposant sur une base rectangulaire à degrés ornée en application de couronnes fleuries. Le mouvement gravé MA. Époque Restauration. Avec clé, timbre et balancier. 35,5 x 24 x 9 cm. (un pied à resserrer). Présentée sous un globe à verre bombé à socle ovale en placage d'acajou. (petits accidents au socle).

300 / 400 €



. 173

**Pendule portique en bronze ciselé et doré**, l'entablement souligné de rosaces en application, les montants en colonnes doriques, le cadran circulaire guilloché aux heures en chiffres romains signé LEHUCHER à Rouen, le mouvement squelette à balancier en forme de disque. La base rectangulaire agrémentée d'un motif floral traversé de flèches. L'ensemble reposant sur quatre petits pieds boule. Époque Restauration. Avec timbre et balancier. 41 x 22,5 x 10 cm. Présenté sous un globe en verre bombé à socle ovale en placage d'acajou.

200 / 300 €



. 174

**Pendule lyre en bois noirci et riche** ornementation de bronzes ciselés et dorés, la partie supérieure ornée d'un visage ailé couronné de fleurs et flanqué de rinceaux feuillagés, le cadran circulaire aux heures en chiffres romains noirs signé FLEURIOT à Loches, les aiguilles en acier bleui. Les montants ornés de feuillages en chute et en application. Le balancier en forme de papillon dissimulé derrière les cordes de la lyre et surmontant un soleil rayonnant. La base à doucine et degrés reposant sur quatre petits pieds en bronze aplati. Milieu XIXe.

Avec clé, timbre et balancier.

53,5 x 21,5 x 11,5 cm.

(manques de placage au revers et légères fentes, lyre à resserrer).

150 / 200 €



. 176

**Pendule en bronze ciselé, doré et patiné** figurant un jeune homme pensif accoudé à un tertre rocheux dans lequel s'inscrit le mouvement. Le cadran circulaire à fond guilloché aux heures en chiffres romains, signé ROBERT Jeune à Blois. L'ensemble reposant sur une base rectangulaire à frise de feuilles d'acanthé. Époque Romantique, seconde moitié du XIXe.

Avec timbre et balancier.

37,5 x 27 x 9 cm.

(manque la clé).

200 / 300 €



. 175

**Pendule en bronze ciselé et doré** à décor d'un ménestrel debout, le cadran circulaire émaillé blanc signé BAULLIER à Paris inscrit dans une borne à montants terminés en griffes et sommés de sphinges ailées. L'entablement supportant les partitions du musicien. La base de la borne ornée en application de cygnes juchés sur des cornes d'abondance retenant une guirlande de fleurs sous un mascarón. Le mouvement numéroté I2610. L'ensemble reposant sur une base rectangulaire ornée d'une frise d'angelots ailés brandissant des torches, lyres et guirlandes de fleurs. Époque Restauration.

Avec clé, timbre et balancier.

48 x 32 x 17 cm.

(manque une torche en application, un pied à refixer, éclats et oxydations au cadran).

300 / 400 €



. 177

**Pendule portique en placage de palissandre et rinceaux de bois clair**, les montants en colonnes torsées, le mouvement circulaire émaillé blanc aux heures en chiffres romains, le balancier à décor de Poséidon surmontant une rosace feuillagée. L'ensemble présenté dans une cage vitrée à montants en bois sculpté.

Le mouvement estampillé S. MARTI et Cie Médaille de bronze.

Époque Restauration.  
48,5 x 24,5 x 14 cm.

Avec clé, timbre et balancier.

(montage en cage postérieur, balancier rapporté et éclats à l'émail du cadran).

200 / 300 €



. 178

**Importante pendule en régule doré** à décor d'une forge où s'affairent le forgeron et son apprenti. Le cadran circulaire émaillé blanc aux heures en chiffres romains. Le mouvement numéroté 1032 48 et estampillé JAPY Frères & Cie médaille d'honneur. Estampillée PICHON à Thévenot sur la traverse inférieure du revers de la pendule.

Fin XIXe.

Avec clé, timbre et balancier.

44,5 x 48 x 16 cm.

(oxydations).

On y joint un socle ovale en bois noirci.

150 / 200 €



. 180

**Pendule en bronze patiné**, la partie supérieure à décor de chinois à l'ombrelle assis sur le mouvement à cadran aux heures en chiffres romains bleus inscrits sur des pastilles émaillées blanches, les minutes en chiffres arabes noirs.

Le mouvement marqué MF, numéroté 6066 et estampillé JAPY Frères & Cie Médaille d'honneur.

L'ensemble reposant sur un éléphant arnaché foulant du pied un tertre rocheux de style rocaille.

Style XVIIIe, début XXe.

Avec clé, timbre et balancier.

43,5 x 35,5 x 17 cm.

400 / 600 €



. 179

**Pendule en bronze ciselé et patiné**, l'amortissement en forme de dôme sommé d'un pinacle à volutes. Le cadran circulaire inscrit dans une borne à montants cariatides flanqués de volutes feuillagées. L'ensemble reposant sur une base à ressauts à six pieds cambrés terminés par des enroulements. Le mouvement gravé AM et numéroté 217-6. Style Louis XIV, fin XIXe.

Avec clé, timbre et balancier.

44,5 x 39 x 14 cm.

(dôme à refixer, verre du mouvement fendu).

200 / 300 €



. 181

**Garniture de cheminée en bronze patiné.** La pendule à décor d'un angelot à la palette de peintre appuyé sur le mouvement à cadran émaillé blanc signé LEVY à Rouen, signé JAPY Fils médailles d'argent 1844-1849. L'ensemble reposant sur une base à degrés en granit noir et marbre vert veiné. La paire de candélabres à cinq bras de lumière feuillagés supportés par un amour debout sur un tertre circulaire à feuilles de vignes. Époque Napoléon III.

Avec clé, timbre et balancier.

Dimensions de la pendule : 44 x 39 x 18 cm.

Dimensions des candélabres : 49,5 x 28 x 18 cm.

(vitre du cadran fendu, candélabres légèrement déformés).

400 / 600 €



. 182

**Important coffre rectangulaire en chêne mouluré et sculpté** à décor de rinceaux fleuris et feuillagés. Le couvercle ouvrant par un abattant. L'ensemble reposant sur des pieds de section carrée à l'avant et rectangulaire à l'arrière. Travail XIXe réalisé à partir d'éléments plus anciens. 91 x 136,5 x 71 cm. (petits accidents, manques et restaurations).

200 / 300 €



. 183

**Table de communauté rectangulaire en noyer mouluré** ouvrant par deux tiroirs en bout, le piétement en colonnes tournées réunies par une entretoise en H. Travail rustique XVIIIe. 75 x 233 x 75,5 cm. (piétement postérieur, accidents et manques, restaurations).

200 / 300 €



. 186

**Sellette circulaire en noyer tourné**, le plateau et la base moulurés, le fût balustre et torsadé. L'ensemble reposant sur trois petits pieds piriformes. Style Louis XIII, XIXe. 78 x 39,5 cm.

100 / 150 €



187

. 187

**Canapé trois places** à joues et dossier mouvementé, le piétement en noyer tourné réuni par des entretoises balustres. Style Louis XIII, XIXe. 101 x 180 x 80 cm. (petits accidents et manques). Garniture de velours bleu. (état d'usage).

150 / 200 €



188

. 188

**Ensemble de deux bergères** à garniture identique en tissu polychrome à décor de fleurs et oiseaux comprenant : - une bergère en hêtre mouluré et sculpté à joues à piétement dit à os de mouton réuni par une entretoise en X. Style Louis XIII. 107 x 77 x 87 cm. - une bergère en hêtre mouluré et sculpté à joues et oreilles, les consoles d'accotoirs en coup de fouet en retrait, le piétement à volutes terminé par une entretoise en X. Style Régence. 108 x 61 x 72 cm.

150 / 200 €



. 184

**Niche en chêne mouluré**, la partie supérieure en plein cintre à voute à caisson, les montants droits. Travail rustique XVIIIe. 136 x 69 x 32 cm. (petits accidents et manques, notamment la porte).

200 / 300 €



. 185

**Petit traîneau en bois sculpté monoxyle** à décor de volutes. Travail d'art populaire XVIIIe. 44 x 80 x 47 cm. (fentes, accidents et manques).

150 / 200 €



. 189

**Mobilier de salon en hêtre mouluré et richement sculpté** de coquilles et rinceaux feuillagés comprenant un canapé à joues et six fauteuils à la Reine. Les dossiers mouvementés, les accotoirs à manchette, les consoles en coup de fouet en retrait, les ceintures découpées. L'ensemble reposant sur des pieds cambrés terminés par des enroulements. Garniture de tapisserie d'Aubusson à décor de vase fleuri, végétation et oiseaux exotiques. Style Régence, XIXe. Dimensions du canapé : 101 x 190 x 85 cm. Dimensions d'un fauteuil à la Reine : 106 x 70 x 60 cm. (petits accidents et manques, état d'usage pour la garniture).

800 / 1 200 €





. 190

**Chaise à porteur vitrée en bois mouluré, sculpté, peint et doré**, la partie supérieure à dôme gainé de cuir de forme mouvementée orné d'une galerie ajourée d'une frise d'entrelacs et rang de perles. La façade, les côtés et l'arrière également gainés de cuir décoré des armes d'un marquis. Ouvrant par une porte et équipée de poignées latérales de transport. L'ensemble reposant sur quatre petits pieds feuillagés. L'intérieur en velours vert. Époque Louis XV.  
175 x 97 x 80 cm.  
(accidents et manques, notamment la vitre de la façade, probables restaurations).

800 / 1 200 €



. 192

**Deux fauteuils à la Reine en hêtre mouluré et sculpté** recouverts d'une même garniture de soierie rose à décor d'ananas, les dossiers mouvementés ornés de feuillages, les accotoirs à manchette, les consoles en coup de fouet en retrait, les ceintures chantournées à décor de rocailles. L'ensemble reposant sur quatre pieds cambrés. Époque Louis XV.  
Dimensions du plus grand fauteuil : 93 x 66 x 60 cm.  
(accidents, manques et restaurations)

200 / 300 €



. 193

**Petit bureau de pente à façade et côtés très légèrement galbés en marqueterie toutes faces de palissandre et bois exotiques**, l'abattant formant écritoire et démasquant deux niches, quatre petits tiroirs et un compartiment secret, la ceinture ouvrant par trois tiroirs, les traverses inférieures mouvementées. L'ensemble reposant sur quatre pieds cambrés. Époque Louis XV.  
95 x 81 x 44 cm.  
(petits accidents et manques, une entrée de serrure à refixer).

300 / 500 €



. 191

**Commode à façade et côtés galbés en marqueterie de bois exotiques** ouvrant par quatre tiroirs sur trois rangs, les montants saillants, le cul de lampe découpé, l'ensemble reposant sur quatre pieds cambrés. Plateau de marbre gris veiné blanc. Époque Louis XV.  
Ornementation de bronzes ciselés et dorés telle que chutes d'angle, entrées de serrure, poignées de tirage, cul de lampe et sabots.  
89,5 x 136 x 63 cm.  
(petits accidents, éclat restauré au marbre).

1 200 / 1 500 €

. 194

**Commode à façade et côtés galbés en placage de bois exotiques et filets de bois clairs** ouvrant par trois tiroirs en ceinture, les montants saillants, la traverse inférieure chantournée, l'ensemble reposant sur quatre petits pieds cambrés. Plateau de marbre mouluré veiné blanc et gris. Époque Louis XV.  
Ornementation de bronzes ciselés et dorés à décor de feuillages telle que chutes d'angle, poignées de tirage, entrées de serrure, cul de lampe et sabots.  
91 x 133 x 65,5 cm.  
(plateau de marbre légèrement rayé).

600 / 800 €





. 195

**Bureau de pente à façade et côtés très légèrement galbés en marqueterie toutes faces de palissandre**, l'abattant formant écritoire et démasquant quatre niches, six petits tiroirs et un compartiment secret, la ceinture ouvrant par trois tiroirs sur deux rangs, la traverse inférieure mouvementée. L'ensemble reposant sur quatre pieds cambrés munis de petits sabots de bronze. Estampille de Jean-Baptiste HÉDOUIN, reçu Maître le 22 mai 1738. Époque Louis XV. 95 x 96 x 50 cm.

800 / 1200 €



. 198

**Grande vitrine de forme mouvementée à façade et côtés galbés en placage de palissandre et vernis Martin**, la partie supérieure vitrée sur trois faces et ouvrant par une porte, la partie inférieure à décor de scènes galantes et paysages dans des encadrements. L'ensemble reposant sur quatre pieds en bois noirci légèrement cambrés. Riche ornementation de bronzes ciselés et dorés telle que motif rocaille en partie sommitale, moulures de soulignement, chutes d'angle en espagnolette et sabots. Style Louis XV, époque Napoléon III. 201,5 x 84 x 37 cm. (petits accidents en manques).

400 / 600 €

. 199

**Vitrine de forme mouvementée en placage de palissandre et marqueterie florale de bois clairs**, ouvrant par une porte et reposant sur deux pieds cambrés à l'avant et deux pieds droits à l'arrière. Riche ornementation de bronzes ciselés telle que frise de feuillages, cul de lampe et sabots. Fin XIXe. 167 x 85 x 50 cm. (petits accidents et manques).

300 / 400 €



198



199



. 196

**Ensemble de trois fauteuils cabriolet en bois mouluré et sculpté**, deux d'époque Louis XV pouvant former paire, l'autre à dossier médaillon d'époque Louis XVI. Recouverts d'une garniture de soierie rose à décor d'ananas. Dimensions environ : 89 x 58 x 60 cm. (petits accidents et manques, restaurations).

300 / 500 €



. 197

**Commode sauteuse à façade galbée en marqueterie de bois exotiques** ouvrant par deux tiroirs séparés d'une traverse, le cul de lampe découpé, les montants droits, l'ensemble reposant sur quatre pieds cambrés. Ornementation de bronzes ciselés et dorés telle qu'entrées de serrure, poignées de tirage et sabots. Plateau de marbre mouluré gris veiné. Style Louis XV, fin XIXe. 84 x 93,5 x 49 cm.

400 / 600 €



. 200

**Bureau de dame en placage d'acajou et vernis Martin** à décor de scène galante. Le gradin ceint par une galerie de laiton ajourée et ouvrant par trois petits tiroirs. La partie centrale à système formée d'un cylindre escamotable par l'ouverture du tiroir. L'abattant découvrant un écritoire et démasquant trois petits tiroirs. L'ensemble reposant sur quatre pieds cambrés. Ornementation de bronzes telle que frises de feuilles d'eau, chutes d'angles et sabots. Style Louis XV, début XXème. 107 x 76 x 50 cm. (petits accidents et manques).

300 / 400 €



. 201\*\*

**Petit bureau de pente à façade et côtés galbés en marqueterie** toutes faces de fleurs ouvrant par un abattant formant écritoire, découvrant une niche, trois petits tiroirs et un compartiment secret. Ornementation de bronzes ciselés telle que galerie, moulures de soulignement, entrée de serrure, chutes d'angle en espagnolette et sabots. Style Louis XV, époque Napoléon III. 90 x 76 x 46 cm. (petits accidents et manques).

300 / 400 €



. 202

**Petite table volante en placage d'acajou et hêtre teinté**, le plateau en marbre moucheté, la ceinture chantournée. L'ensemble reposant sur quatre pieds légèrement cambrés réunis par un plateau d'entretoise ovale. Ornementation de bronzes et laiton dorés telle que moulures de soulignement, chutes d'angle et sabots. Style Louis XV, fin XIXe, début XXe. 75 x 65,5 x 43 cm. (une chute d'angle différente).

150 / 200 €

\*\* Frais réduits voir page 103.



. 203

**Théodore ANNÉE (XIXe).**  
**Petite travailleuse de forme mouvementée en placage et marqueterie de cubes,** le plateau ouvrant par un couvercle démasquant un miroir et une niche compartimentée, la ceinture dissimulant un tiroir en doucine suspendu. L'ensemble reposant sur quatre pieds cambrés. Ornementation de bronzes ciselés et dorés telle que moulures de soulignement, entrée de serrure, chutes d'angle et sabots. Signée sur la serrure Th. ANNÉE, 22 rue Chapon à Paris. Style Louis XV, époque Napoléon III. 74 x 62 x 34 cm. (fond du compartiment intérieur amovible à refixer).  
 Note : Théodore ANNÉE fut Médaille de Bronze à l'Exposition des Produits de l'Industrie française de 1844, il reprit la Maison CHABERT en 1856 avant de la céder à COIGNARD en 1863.

400 / 600 €



. 206

**Cartonnier rectangulaire en placage d'acajou,** la partie supérieure en doucine, la façade ménageant douze compartiments, la traverse inférieure chantournée, l'ensemble souligné de moulures en laiton, cul de lampe de style rocaille, et écoinçons en bronze. Époque Napoléon III. 149 x 89 x 27 cm. (petits accidents et manques).

200 / 300 €



207

207

. 207

**Mobilier de salon en hêtre mouluré et sculpté** comprenant quatre fauteuils cabriolet et quatre chaises, les dossiers mouvementés, les accotoirs à manchettes terminés par un enroulement, les accotoirs et ceintures galbés, les dés de raccordement sculptés de fleurettes, l'ensemble reposant sur quatre pieds fuselés et cannelés. Époque Transition Louis XV-Louis XVI. Dimensions d'un fauteuil : 90 x 59 x 55 cm. Dimensions d'une chaise : 83 x 51 x 50 cm. (renforts, petits accidents et restaurations).

1 000 / 1 500 €



. 204

**Petite encoignure à façade arrondie en placage de bois exotiques** à décor dit « ailes de papillon » ouvrant par une porte, les montants droits, la traverse chantournée. L'ensemble reposant sur deux petits pieds cambrés à l'avant et un pied droit à l'arrière. Plateau de marbre mouluré veiné rose et gris. Époque Transition Louis XV-Louis XVI. Ornementation de bronzes ciselés et dorés telle qu'entrée de serrure, cul de lampe et sabots. 89 x 40,5 x 57 cm. (petits accidents et manques, restaurations).

200 / 300 €



. 205

**Petite bibliothèque rectangulaire en placage de bois exotiques,** la partie supérieure ouvrant par deux portes à décor de faux livres, la partie médiane ouvrant par une tirette et la partie basse par deux portes grillagées, les montants arrondis ornés de cannelures simulées. La traverse inférieure à cul de lampe. L'ensemble reposant sur deux petits pieds légèrement cambrés à l'avant et deux pieds droits à l'arrière. Plateau de marbre gris Sainte-Anne. Style Transition Louis XV-Louis XVI, fin XVIIIe. 107 x 76 x 38 cm. (petits accidents et manques, notamment le fond du meuble).

150 / 200 €

. 208

**Commode demi-lune en placage d'acajou et marqueterie de cubes dans des encadrements de filets de bois clairs,** ouvrant par deux tiroirs, les montants droits, la traverse découpée. L'ensemble reposant sur quatre pieds légèrement cambrés. Ornementation de bronzes ciselés et dorés telle que frise, chutes d'angle, poignées de tirage, entrées de serrure, cul de lampe et sabots. Plateau de marbre mouluré rouge et gris. Style Transition Louis XV-Louis XVI, vers 1900. 83 x 100 x 50 cm. (accidents et manques, frise de bronze à refixer).

200 / 300 €







. 209

**Fauteuil cabriolet en hêtre mouluré et sculpté**, le dossier médaillon, les accotoirs à manchette, les consoles en coup de fouet en retrait, la ceinture galbée, les dés de raccordement arrondis ornés de fleurettes. L'ensemble reposant sur quatre pieds fuselés, cannelés et rudentés à l'avant. Époque Transition Louis XV-Louis XVI. 88,5 x 60 x 55 cm. (petits accidents, manques et restaurations).

100 / 150 €



. 211

**Table de salle à manger en acajou**, le plateau à volets rabattables, reposant sur six pieds fuselés terminés par des roulettes en bronze. Avec trois rallonges dont une en placage d'acajou. Style Louis XVI, XIXe. H. 70 cm. Diam. 113 cm. Dimensions d'une rallonge : 113 x 49,5 cm. (légers accidents).

200 / 300 €



. 212

**Desserte rectangulaire en acajou et placage d'acajou** ouvrant par un tiroir en ceinture et trois étagères, les montants droits. L'ensemble reposant sur quatre petits pieds en gaine. Ornementation de laiton doré telle que galerie, poignées de tirage, entrée de serrure, moulures de soulignement et sabots. Style Louis XVI, XIXe. 93 x 98,5 x 45,5 cm. (très légères rayures et légers impacts au plateau).

400 / 600 €



. 213

**Vitrine à deux corps à côtés échancrés en placage d'acajou**, la partie supérieure ornée d'une galerie ajourée soulignée de draperies, la partie médiane ouvrant par une porte vitrée biseautée, la partie inférieure ouvrant par un tiroir et une porte pleine, les montants en colonne cannelée. L'ensemble reposant sur quatre pieds fuselés. Ornementation de bronzes ciselés et dorés telle que frise de draperie, moulures de soulignement, cannelures, bagues et sabots. Style Louis XVI, XIXe. 201 x 101 x 43 cm.

800 / 1200 €



. 210

**Commode rectangulaire à léger ressaut central, en placage de bois exotiques et filets** ouvrant par cinq tiroirs sur trois rangs dont deux sans traverse à décor dit d'ailes de papillon. Les montants arrondis ornés de cannelures simulées, la traverse inférieure droite. L'ensemble reposant sur quatre petits pieds fuselés et agrémentés de cannelures également simulées terminés par des petits sabots de bronze. Estampille de Hubert ROUX, reçu maître le 26 avril 1777. Plateau de marbre mouluré gris Sainte-Anne. Époque Louis XVI. 92 x 129 x 63 cm. (accidents et manques notamment un sabot).

800 / 1200 €

. 214

**Paire d'encoignures droites en acajou et placage d'acajou** ouvrant par une porte, les montants légèrement arrondis, ornés de cannelures, les traverses droites, l'ensemble reposant sur deux petits pieds fuselés à l'avant et un pied droit à l'arrière. Ornementation de laiton et bronzes dorés telle que galeries ajourées, moulures de soulignement, entrées de serrure et sabots circulaires. Plateau de marbre blanc veiné gris. Époque Louis XVI. 88 x 48 x 67 cm.

600 / 800 €





. 215

**Secrétaire droit en placage d'acajou** ouvrant par un tiroir et un abattant en partie haute, et par deux portes pleines en partie basse. Ornementation de bronzes et laiton dorés telle que moulures de soulignement, poignées de tirage, entrées de serrure à trèfle et sabots. Plateau de marbre blanc veiné gris. L'ensemble reposant sur quatre petits pieds gainé. Style Louis XVI, début XIXe. 141 x 97 x 41 cm.

400 / 600 €



. 216

**Bureau rectangulaire à caissons en placage d'acajou** ouvrant par trois tiroirs et deux tirettes latérales en ceinture et six tiroirs en caissons. Le plateau gainé de feutre vert recouvert d'un verre de protection. Les montants en pilastres cannelés. Ornementation de laiton doré telle que moulures de soulignement, entrées de serrure et poignées de tirage. Style Louis XVI, début XXe. 79 x 144,5 x 79,5 cm. (petits accidents et manques).

300 / 400 €



. 218

**Bureau à cylindre rectangulaire en acajou et vernis Martin**, la partie supérieure couverte d'un marbre moucheté ceint d'une galerie de laiton ajourée, ouvrant par trois tiroirs à décor de guirlandes de fleurs et nœuds de ruban, le cylindre orné d'une scène de parc animée démasquant trois niches, trois tiroirs et une écritoire, la ceinture ouvrant par un tiroir. L'ensemble reposant sur quatre pieds fuselés et cannelés. Ornementation de bronzes et laiton dorés telle que moulures de soulignement, entrées de serrure, poignées de tirage, cannelures, bagues et sabots circulaires. Style Louis XVI, fin XIXe. 114 x 80 x 49 cm. (marbre restauré, petits accidents et manques, notamment au vernis Martin).

400 / 600 €



. 219

**Bureau à cylindre rectangulaire en acajou et vernis Martin**, la partie supérieure couverte d'un marbre rose, ouvrant par trois tiroirs à décor de guirlandes de fleurs et nœuds de ruban, le cylindre orné d'une scène de parc animée démasquant trois niches, trois tiroirs et une écritoire, la ceinture ouvrant par un tiroir. L'ensemble reposant sur quatre pieds fuselés et cannelés. Ornementation de bronzes et laiton dorés telle que moulures de soulignement, entrées de serrure, poignées de tirage, cannelures, bagues et sabots circulaires. Style Louis XVI, fin XIXe. 110 x 81 x 50,5 cm. (petits accidents et manques)

400 / 600 €



. 220

**Petite jardinière rectangulaire en marqueterie de bois exotiques**, le compartiment intérieur en zinc ceint d'une galerie de laiton ajourée de frise de cœurs, les ceintures droites. L'ensemble reposant sur un piétement fuselé cannelé réuni par une entretoise en H. Ornementation de bronzes dorés telle que moulures de soulignement, bagues, asperges, vase couvert et petits sabots circulaires. Style Louis XVI, époque Napoléon III. 75 x 64 x 38,5 cm.

200 / 300 €



217

. 217

**Bibliothèque et bureau en placage d'acajou moucheté** à montants en pilastres cannelés. La bibliothèque couverte d'un marbre ouvrant par deux portes pleines et une porte centrale vitrée, le bureau à deux caissons ouvrant en ceinture par trois tiroirs, deux tirettes latérales et deux portes. L'ensemble reposant sur des petits pieds fuselés. Ornementation de bronze ciselé et doré telle que moulures de soulignement, chapiteaux, dés de raccordement, bagues et sabots. Style Louis XVI, début XXe. Dimensions de la bibliothèque: 171 x 171 x 48,5 cm. Dimensions du bureau: 76 x 154 x 84,5 cm. (petits accidents et manques, un pied du bureau cassé).

600 / 800 €



217



. 221

**Paire de fauteuils gondole en bois mouluré, sculpté et laqué gris**, les dossiers à enroulement, les consoles galbées ornées de feuillages, les assises à galette, la ceinture circulaire, les dés de raccordement ornés de fleurettes. L'ensemble reposant sur quatre petits pieds cambrés. Style Louis XVI, vers 1900. 73 x 56 x 65 cm. (état d'usage des garnitures).

150 / 200 €



. 222

**Paire de chaises en bois mouluré, sculpté de fleurettes et laqué gris**, les dossiers médaillon, les assises à galette, les ceintures à ressaut central, les dés de raccordement ornés de fleurs. L'ensemble reposant sur quatre pieds fuselés et cannelés. Style Louis XVI, vers 1900. 85 x 45 x 50 cm. (petits accidents et manques, état d'usage pour les garnitures).

80 / 100 €



. 223

**Paire de fauteuils cabriolet en hêtre mouluré et sculpté**, les dossiers médaillons, les accotoirs à manchette terminés par un enroulement, les consoles galbées, la ceinture bombée, les dés de raccordement ornés de fleurettes. L'ensemble reposant sur quatre pieds fuselés, cannelés, rudentés à l'avant. Style Louis XVI, début XXe. 86 x 58 x 60 cm.

100 / 150 €



. 226

**Paire de fauteuils en acajou mouluré et sculpté**, les dossiers rectangulaires légèrement cintrés, les accotoirs cylindriques, les montants droits ornés de feuillages stylisés, la ceinture bombée, les pieds antérieurs sabre. Époque Restauration. 97 x 64 x 53 cm. (petits accidents et manques).

150 / 200 €



. 227

**Important semainier rectangulaire en placage d'acajou**, la partie supérieure en doucine couverte d'un plateau de marbre gris Sainte-Anne, la façade ouvrant par sept tiroirs à poignées de tirage en bronze feuillagés. L'ensemble reposant sur deux pieds en doucine à l'avant et deux pieds droits à l'arrière. Époque Restauration. 170,5 x 107 x 49 cm. (petits accidents et manques, restaurations).

300 / 500 €



. 224

**Lit de repos en bois mouluré, sculpté et laqué gris**, les dossiers droits ornés de godrons et frises de d'entrelacs, les montants en colonnes cannelées détachées réunies par des dés de raccordement et sommés par des boules de fruits stylisés. Les traverses droites à décor de frises d'entrelacs, l'ensemble reposant sur quatre petits pieds fuselés et cannelés. Époque Louis XVI. 110 x 96 x 180 cm. (petits accidents et manques). Avec sa garniture de velours moiré bleu comprenant un sommier, un traversin, trois coussins et un couvre-lit.

300 / 400 €



. 225

**Important lit en bois mouluré sculpté, sculpté et doré**, les parties supérieures en chapeau de gendarme, les montants en colonnes cannelées sommées de pommes de pin, les pieds légèrement fuselés et cannelés. Les traverses latérales richement sculptées de rinceaux et fleurettes stylisées. Style Louis XVI, XIXe. 151 x 151 x 206 cm. (légers éclats et manque une rosace à un dé de raccordement). On y joint un traversin et un couvre-lit en soierie bleue à décor de rinceaux feuillagés.

150 / 200 €



. 228

**Table tric-trac rectangulaire en palissandre et placage de palissandre**, le plateau réversible orné sur une face d'un damier et d'un échiquier en marqueterie, sur l'autre d'un tapis de jeu en feutre vert, découvrant un jeu de backgammon. La ceinture ouvrant par deux petits tiroirs opposés, l'ensemble reposant sur quatre pieds fuselés, cannelés et terminés par des roulettes. Époque Napoléon III. 76 x 115 x 57,5 cm. (accidents, manques et restaurations). On y joint des pions de jeu en bois tourné.

300 / 400 €



. 229

**Table de salle à manger en acajou**, le plateau à volets rabattables, reposant sur six pieds balustres terminés par des roulettes en bronze. Avec deux rallonges en bois blanc. XIXe. H. 70 cm. Diamètre : 114 cm. Dimensions d'une rallonge : 60 x 147 cm. (légers accidents).

150 / 200 €



. 230

**Petite table travailleuse de section carrée en noyer**, le plateau en cuvette, la ceinture ouvrant par deux tiroirs. L'ensemble reposant sur quatre pieds fuselés et tournés terminés par de petites roulettes. Seconde moitié XIXe. 71 x 56,5 x 43,5 cm. (petits accidents et manques, plateau taché).

100 / 150 €



. 231

**Table-bureau rectangulaire double-face en bois noirci et marqueterie dite « Boule » d'écaille et de laiton** à décor de rinceaux feuillagés, le plateau orné d'un sous-main en feutrine verte, la ceinture ouvrant par trois tiroirs, les traverses mouvementées. L'ensemble reposant sur quatre pieds cambrés. Riche ornementation de bronzes ciselés et dorés telle que moulures de soulignement, mascarons, chutes d'angle, rinceaux et sabots. Époque Napoléon III. 73 x 111 x 64 cm. (accidents et manques).

600 / 800 €



. 233

**Meuble d'entre-deux rectangulaire en bois noirci, marqueterie de laiton et bronzes dorés** ouvrant par deux portes centrées de personnages à l'antique, les montants droits agrémentés de chutes de feuillages, la plinthe à légers ressauts, l'ensemble reposant sur quatre pieds toupie. Plateau de granit noir. Époque Napoléon III. 115 x 105 x 43 cm. (fentes, accidents et manques, notamment aux pieds arrières, éclats au plateau).

400 / 500 €



. 234

**Secrétaire droit en bois noirci et marqueterie de laiton** à décor de vase à l'antique et rinceaux feuillagés, ouvrant en partie supérieure par un tiroir et un abattant, et par trois tiroirs en partie inférieure. Les montants droits ornés de chutes d'angle en bronze doré, le plateau de marbre blanc veiné gris. L'ensemble reposant sur quatre pieds toupie agrémentés à l'avant de bagues en bronze. Époque Napoléon III. 134 x 70,5 x 36,5 cm. (accidents et manques).

300 / 400 €



. 232

**Table à jeux de forme mouvementée en bois noirci et marqueterie dite « Boule » d'écaille et de laiton** ouvrant par un plateau portefeuille découvrant un tapis de feutre vert, les ceintures galbées. L'ensemble reposant sur quatre pieds cambrés. Ornementation de bronzes ciselés et dorés telle que moulures de soulignement, mascarons, chutes d'angle en espagnolette et sabots. Époque Napoléon III. 80 x 90 x 46 cm. (accidents et manques).

300 / 500 €



. 235

**Table à jeu rectangulaire en placage de bois noirci et marqueterie d'ivoire**, le plateau à décor de cubes et rinceaux feuillagés pivotant et découvrant une feutrine verte. L'ensemble reposant sur quatre pieds balustres, fuselés et cannelés. Époque Napoléon III. Dimensions fermée : 75 x 85,5 x 42,5 cm. Dimensions ouverte : 72 x 85,5 x 85,5 cm. (accidents manques et restaurations notamment au motif central en marqueterie d'ivoire).

150 / 200 €





. 236

**Guéridon de forme mouvementée en palissandre et marqueterie de diverses essences de bois**, le plateau à trois volets rabattables à décor de fleurs et rinceaux feuillagés, reposant sur trois pieds cambrés réunis par un plateau d'entretoise triangulaire à petite galerie de bois ajouré. Époque Napoléon III. H. 66. Diamètre : 73,5 cm. (fentes et légers accidents).

150 / 200 €



. 237

**Chaufeuse en palissandre et marqueterie de bois clairs** à décor de rinceaux feuillagés, le dossier légèrement cintré et ajouré orné d'un petit coussin capitonné, l'assise trapézoïdale garnie de soie rose. L'ensemble reposant sur deux pieds en gaine à l'avant terminés par de petites roulettes et deux pieds cambrés à l'arrière. Seconde moitié XIXe. 73 x 50 x 50 cm. (garniture légèrement tachée).

100 / 150 €



. 239

**Importante paire de sellettes en bois exotique sculpté et ajouré**, la partie supérieure de section carrée à bordure dentelée, le fût et le piétement tripode ornés de dragons en relief. Chine, seconde moitié XIXe. 128 x 60 x 60 cm. (petits accidents et manques).

300 / 500 €



. 241

**Paravent à trois feuilles en bois teinté orné d'huiles sur toile** à décor de paysages d'étang, poules et pêcheurs. Chaque toile signée P. CHIFFANNY en bas à gauche. Dimensions d'une feuille : 140,5 x 58,5 cm. (encadrements légèrement cintrés).

200 / 300 €



. 242

**Fauteuil dit « Emmanuelle » en osier tressé** à fort épaulement, petits accotoirs cambrés, l'assise et le piétement circulaires. XXe. 146 x 110 x 55 cm. (petits accidents et manques).

100 / 150 €



. 238

**Petit buffet bas rectangulaire en bois laqué noir et polychrome** ouvrant par quatre portes, les montants, les traverses et le piétement droits. Serrures ovales en bronze et décor de végétation, oiseaux, papillons, fleurs et éléments mobiliers divers. Japon, seconde moitié XIXe. 82 x 121,5 x 41,5 cm. (accidents et manques).

300 / 500 €



. 240

**Petite table à jeux de forme mouvementée en placage d'acajou et marqueterie de bois clairs** à riche décor de coupe fleurie, oiseaux, papillons et rinceaux feuillagés, le plateau en portefeuille découvrant un feutre vert bordé d'une frise de grecques dorées ainsi que quatre emplacements de jeu matérialisés par des cartes à jouer marquetées, la ceinture ouvrant par un tiroir. L'ensemble reposant sur quatre pieds cambrés sculptés à l'avant de feuilles d'acanthos stylisées et terminés en serres agrippant des sphères. Travail anglais milieu XIXe. Dimensions fermée : 74 x 73 x 35 cm. (légers accidents et manques, restaurations).

300 / 400 €



. 243

**INNOVATION. Malle-cabine rectangulaire en bois laqué, cuir clouté et métal** ouvrant en partie gauche sur six tiroirs, la partie droite formant penderie équipée de cintres et support pour ranger vêtements et accessoires. Poignée en cuir sur la face bombée. Avec sa petite plaque de fabricant et son numéro de série 104198. Début XXe. 111 x 61 x 58 cm. (état d'usage).

150 / 200 €



. 244

**Charriot à glaces de marchand ambulant en bois peint polychrome** de paysages dans des encadrements et entourages de fleurs, le toit à quatre pentes souligné d'une corniche découpée, les montants torsadés en laiton doré, l'intérieur formant glacière à deux ouvertures couvertes de cloches en laiton. Petite boîte à couvercle à charnières permettant le rangement des ustensiles. L'ensemble reposant sur trois roues. Début XXe. Env. 220 x 137 x 84 cm. (petits accidents et manques).

400 / 600 €

. 245

**Importante table de métier rectangulaire en sapin** ouvrant par huit tiroirs en ceinture, six d'un côté et deux de l'autre, les montants de forme mouvementée terminés par un piétement patin réuni par une traverse d'entretoise. Renforts en fer forgé.

XIXe.  
75 x 319 x 71 cm.  
(taches, manques et petits accidents).

300 / 500 €



. 246

**Important présentoir de magasin en fonte, bronze et laiton**, la partie supérieure ornée de pommes de pin, les montants cylindriques rythmés de dix supports tubulaires en laiton, reposant sur une base échancrée à quatre pieds griffe. Plaque de la maison L. DABOS à Paris et Toulouse.

Fin XIXe, début XXe.  
205 x 85 x 76 cm.  
(légères oxydations).

200 / 300 €

245

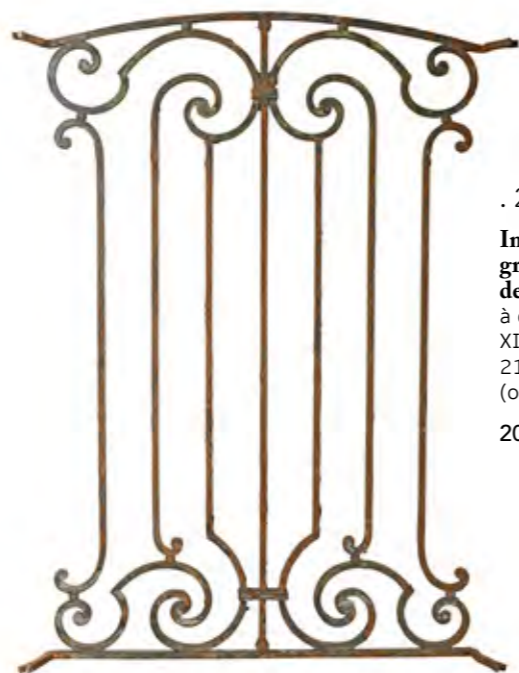


. 247

**Important poêle circulaire en fonte patinée** à décor sommital du buste de Mercure, la partie supérieure ornée de niches à l'antique, la partie médiane ouvrant par six portes compartimentées de mica et portant l'inscription GEHR GIENANTH HOCHSTEIN, la partie basse à décor de rinceaux feuillagés reposant sur quatre pieds de forme sabot.

Vers 1900.  
H. 150 x 65 x 60 cm.  
On y joint quelques accessoires.

300 / 500 €

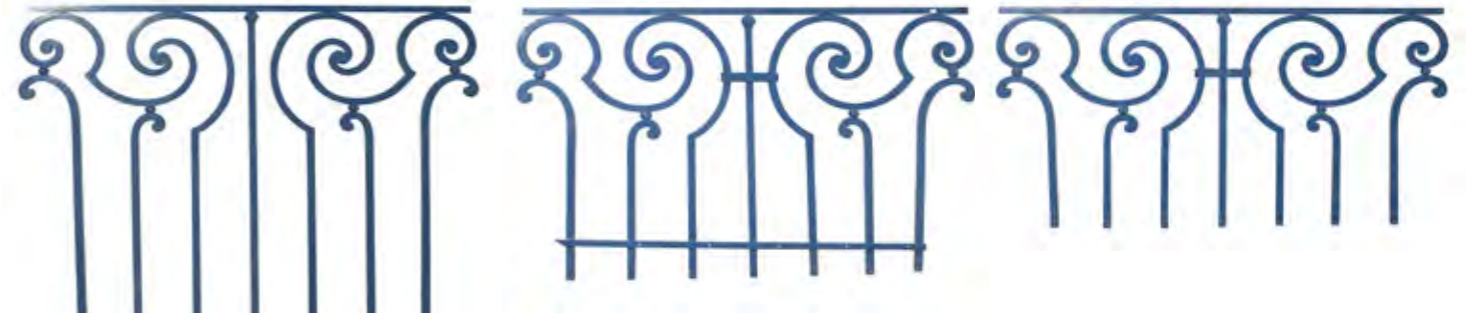


. 248

**Importante paire de grilles de protection de fenêtre en fer forgé** à décor de volutes.

XIXe.  
216 x 160 x 16 cm.  
(oxydation).

200 / 300 €



. 249

**Série de trois balustrades en fer forgé laqué bleu** à décor de volutes.

XIXe.  
104 x 137 cm.  
84 x 137 cm.  
74 x 137,5 cm.

150 / 200 €



. 250

**Harpe de salon en bois fruitier sculpté, sapin et bois noirci**, la partie supérieure à décor de volute feuillagée, le montant en colonne cannelée à base sculptée de feuilles d'acanthes et fleurs, la caisse semi-circulaire à pans coupés gravée de treillage en partie haute. L'ensemble reposant sur un piétement zoomorphe en forme de monstre marin à pieds griffe et yeux en sulfure.

XIXe.  
180 x 110 x 45 cm.  
(fentes, petits accidents et manques).

800 / 1 000 €



. 251

**ERARD.**

**Piano quart de queue en placage de palissandre** à huit octaves reposant sur trois pieds fuselés et cannelés à roulette, double-pédale lyre. Numéroté sur le pupitre 74867, la table portant l'inscription « par brevet d'invention, ERARD, 13 et 21 rue du Mail à Paris ».

97 x 139 x 186 cm.  
(accidents et manques notamment au placage, taches et décoloration).

200 / 300 €



. 252

**ERARD.**  
**Piano crapaud en placage de palissandre à sept octaves**, le cadre métallique portant l'inscription « Par brevet d'invention, ERARD 13 et 21 rue du Mail à Paris ». La caisse numérotée 131198. L'ensemble reposant sur trois pieds gainé terminés par des roulettes en bronze. Lyre avec deux pédales. Vers 1960.  
 102 x 142 x 140 cm.  
 (rayures, taches et petits accidents).

300 / 400 €



. 253

**Important billard français en acajou, filets de bois clair et incrustations de nacre**, orné de six mascarons en bronze permettant de récupérer les boules, reposant sur quatre larges pieds fuselés. Époque Restauration.  
 86 x 277 x 151 cm.  
 (accidents et manques, tapis à réfixer).

100 / 150 €



. 254

**Très important trumeau en bois mouluré, sculpté et laqué blanc**, les écoinçons ornés de vases à l'antique, le miroir de forme plein cintre souligné de plusieurs rangs de moulures et frises sculptées de feuillages, feuilles d'eau et rang de perles. Les montants en pilastre à décor d'athéniennes d'où émergent fruits et rameaux feuillagés. Époque Directoire.  
 254 x 167 x 9 cm.  
 (accidents, manques et oxydation au miroir).

500 / 600 €



. 257

**Important miroir en bois mouluré et sculpté à riche décor ajouré de volutes et feuillages**, la glace biseautée. Style Renaissance, XIXe.  
 170 x 123 x 14 cm.  
 (accidents et manques).

200 / 300 €



. 255

**Trumeau rectangulaire en bois mouluré, sculpté et doré**, la partie supérieure ornée d'une huile sur toile figurant une scène de parc animée, la partie inférieure formant miroir. Encadrement à frises de feuilles d'oves et dards stylisés et rangs de perles. Époque Louis XVI.  
 136 x 78 cm.  
 (petits accidents, manques et restaurations).

300 / 400 €



. 258

**Miroir en chêne mouluré et sculpté**, la partie supérieure ornée d'un fronton à décor de cygnes affrontés, rinceaux feuillagés et fleurs de lys. XIXe.  
 137 x 91 x 5 cm.  
 (légères oxydations au miroir).

200 / 300 €



. 256

**Important trumeau en bois mouluré et sculpté, laqué crème et doré**, la partie supérieure ornée d'une huile sur toile figurant une scène galante dans un parc, surmontée d'un nœud de ruban, la partie basse agrémentée d'un miroir. L'ensemble dans des encadrements à rang de perles, les montants ponctués en partie haute de fleurettes feuillagées. Style Louis XVI, fin XIXe, début XXe.  
 205 x 133 x 6 cm.  
 (petits accidents et manques, notamment un petit trou à la toile).

200 / 300 €



. 259

**Miroir ovale en bois mouluré, stuqué et doré**, le fronton en forme de nœud de ruban, l'encadrement décoré d'un motif torsadé et de piastres, l'intérieur souligné d'un rang de perles. Style Louis XVI, fin XIXe.  
 95 x 74 cm.  
 (petits accidents et manques, restaurations).

200 / 300 €



260



261



262



267

. 267

**SAVONNERIE, fin XVIIIe.**  
**Fragment de tapisserie** représentant un paysage, nouée selon la technique des tapis de pied, façon de Turquie ou des « tapis velus », en laine sur chaîne en laine et trame probablement en chanvre. 51 x 84 cm. (usures et restaurations). Intéressant document monté sur châssis, dans un cadre doré. (accidents).  
 Expert : Nicole de PAZZIS-CHEVALIER  
 150 / 200 €

. 268

**BRUXELLES, XVIIe.**  
**Fragment de tapisserie tissée en laine et soie** (chaîne en laine, trame en laine et soie) figurant une scène secondaire de la partie supérieure gauche d'une tapisserie intitulée « L'arrivée du Général au camp (ou aussi le Campement) », faisant partie des tapisseries qui composent la tenture des Fructus Belli, tissée à Bruxelles, vers 1550 pour Frederico et Ferrante Gonzague. Les personnages s'activent pour préparer le fourrage des chevaux qui reviennent du champ de bataille ou bien vont s'y rendre. En ce qui concerne la bordure qui entoure le fragment, il s'agit en fait d'une bordure interne, ou contre-bordure, qui est bien solidaire du fragment sur la partie gauche et qui est rapportée sur les trois autres côtés. 168 x 84 cm. (petits accidents, usures et restaurations) Document très intéressant, monté sur châssis.  
 Expert : Nicole de PAZZIS-CHEVALIER  
 800 / 1 200 €



268



263



264



265

. 260\*\*

**Important lustre en bronze doré à huit bras de lumière ornés de volute et larges bobèches circulaires, le fût balustre terminé par une sphère.** Style hollandais, XIXe. H. 100 cm. Diam. 130 cm.  
 300 / 500 €

. 261

**Lustre en bronze doré et tôle laquée verte à huit bras de lumière en forme de cygne alternés de palmettes ajourées, la partie centrale supérieure centrée d'un aigle aux ailes déployées, la partie inférieure agrémentée d'une pomme de pin stylisée.** Style Empire, XXe. H. 70 cm. Diam. 65 cm.  
 200 / 300 €

. 262

**Lustre circulaire en bronze doré, patiné et tôle laquée verte à cinq bras de lumière à décor de têtes de personnage alternées de feuillages, la partie supérieure en forme de coupe et la partie inférieure en forme de fruit stylisé.** Époque Restauration. H. 100 cm. Diam. 70 cm. (usure de patine, manque les globes).  
 400 / 600 €

. 263

**Petit lustre en tôle à patine noire et bronze doré, à trois bras de lumière en col de cygne, ornementation de feuillages et palmettes stylisées.** Style Empire, XXe. H. 80 cm. Diam. 50 cm.  
 200 / 300 €

. 264

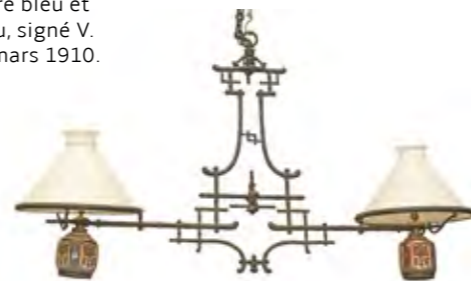
**Importante lanterne circulaire en bronze et verre gravé de fleurs stylisées, les montants sommés de pots feuillagés, la partie supérieure en forme de dôme à volutes, la partie inférieure ornée de pinacles inversés.** Début XXe. H. 80 cm. Diam. 50 cm.  
 200 / 300 €

. 265

**Lustre circulaire en laiton ajouré, verre coloré bleu et pampilles à un feu, signé V. CHENON et daté mars 1910.** H. 70 cm. Diam. 40 cm. (petits manques)  
 150 / 200 €

. 266\*\*

**Suspension de billard à deux lampes en faïence fine à décor inspiré de l'Extrême-Orient, les abat-jour coniques en opaline blanche et la monture à l'imitation du bambou.** Fin XIXe. 100 x 170 x 45 cm.  
 300 / 400 €



266

. 269

**FLANDRES, AUDENARDE (?), fin XVIe, début XVIIe.**  
**Tapisserie en laine et soie à décor de soldats romains dans un paysage.** 216 x 300 cm. (diminuée en hauteur, restaurations anciennes, rentrayage dans la partie droite, bordure rapportée et doublée).  
 Expert : Nicole de PAZZIS-CHEVALIER  
 1 500 / 2 000 €



269





. 270

**AUBUSSON, XVIIIe.**

**Tapiserie en laine et soie** (chaîne en laine, trame en laine et soie) figurant la Diseuse de bonne aventure, la bordure ornée de guirlandes de fleurs au naturel. 285 x 266 cm.

D'après Jacques-Nicolas JULLIARD (1719-1790), peintre du roi à Aubusson, ce modèle eut beaucoup de succès, il était autrefois attribué au peintre Jean-Baptiste HUET (1745-1811). (petits accidents et restaurations, à nettoyer).

Expert : Nicole de PAZZIS-CHEVALIER

1500 / 2000 €



. 271

**Attribué à AUBUSSON ou AUDENARDE, fin XIXe, début XXe.**

**Tapiserie de style XVIIIe en laine et soie** à décor de verdure aux échassiers. 253 x 305 cm.

Il est difficile de déterminer le lieu de tissage de cette verdure, car si le style peut faire penser à Aubusson, le modèle de la bordure est un modèle d'Audenarde. (quelques coutures de relais détendus).

Expert : Nicole de PAZZIS-CHEVALIER

400 / 600 €





. 272

**Andy WARHOL (1928-1987).**

Billet de 2 dollars Thomas Jefferson, 1976, autographié par l'artiste et présenté sous plexiglas.  
20 x 15 cm.  
Avec son certificat d'authenticité du 14 octobre 2019 de la Galerie 32 à Nice.  
(légers frottements au plexiglas).

400 / 600 €



. 273

**Andy WARHOL (1928-1987).**

Billet de 2 dollars Thomas Jefferson, 1976, autographié par l'artiste et présenté sous plexiglas.  
20 x 15 cm.  
Avec son certificat d'authenticité du 14 octobre 2019 de la Galerie 32 à Nice.  
(légers frottements au plexiglas).

400 / 600 €



. 274

**ZAO Wou-Ki (1921-2013).**

*La Pêche.*

Pointe sèche signée en bas à droite, numérotée 22/30 en bas à gauche et portant une étiquette au revers des Editions d'Art « L'Œuvre Gravée » datant notre exemplaire 1951.  
14,7 x 24,5 cm.

1500 / 2000 €



. 275

**Olivier DEBRÉ (1920-1999).**  
*Rouge de Touraine.*

Lithographie en couleurs signée dans la planche en bas à droite.  
112 x 77 cm.

600 / 800 €



277



. 276

**Paul JOUVE (1878-1973).**

*Aigle enserrant un lièvre.*

Pointe sèche signée en bas à droite et numérotée 46/100.  
39 x 52 cm.  
(rousseurs).

300 / 400 €



278

. 277

**Paul-Émile PISSARO (1884-1972).**

*Le Pommier en fleurs.*

Fusain et aquarelle signé en bas à droite.  
30,5 x 23 cm.

300 / 400 €

. 278

**Louis ROLLET (1895-1988).**

*Bobémiens sur le chemin de balage.*

Huile sur isorel signée en bas à droite.  
65 x 100 cm.  
(panneau gondolé, mouillures).

300 / 400 €



. 279

**Louis GARIN (1888-1959).**

*Goémonier.*

Huile sur carton signée en bas à droite.

24 x 32,5 cm.

Expert : Philippe JAMAULT

500 / 600 €



. 281

**GUARDINI (XXe).**

*Bateaux de pêche au port au soleil couchant.*

Huile sur toile signée en bas à gauche.

81 x 100 cm.

(petit manque).

300 / 400 €



. 282

**Bernard POCHON (XXe).**

*Falaise à Pourville.*

Huile sur toile signée en bas à gauche,

située au dos et portant le cachet Atelier

Bernard POCHON MONT-CAUVAIRE.

64 x 45 cm.

300 / 400 €



. 283

**Vincent MANAGO (1880-1936).**

*La Caravane près de l'oued.*

Huile sur toile signée en bas à gauche.

50 x 61 cm.

400 / 600 €



. 280

**Lucien-Victor DELPY (1898-1967).**

*Chalutiers et cirés jaunes à Concarneau, vers 1956.*

Huile sur toile.

65 x 92 cm.

Note : sera reproduit au catalogue raisonné

de l'artiste, en préparation par Marine

DELPY sous le numéro LVD 1663.

Expert : Philippe JAMAULT

1800 / 2200 €

. 284

**Bernard MILLERET (1883-1957).**

*Nature morte aux pommes et au plat d'étain.*

Huile sur toile signée en bas à droite et datée

1931. Titrée et contresignée au dos.

61 x 50 cm.

300 / 400 €





. 285

**Ecole russe XXe.**

*Nature morte au samovar et au portrait.*

Huile sur toile signée en bas à gauche et datée 1992, contresignée au dos et portant des étiquettes en cyrillique. 80 x 60 cm.

300 / 400 €



. 286

**Aram KROUPETSIAN (né en 1928).**

*Mélodies.*

Technique mixte sur carton fort, signée en bas à gauche et datée 1995. Titrée au dos et portant notamment le cachet de la galerie VAUJANY à Grenoble. 40 x 49,5 cm.

400 / 600 €



## Oswaldo GUAYASAMÍN (1919-1999)

Oswaldo Guayasamín est né en juillet 1919 à Quito, en Équateur. Enfant d'une famille modeste de 10 enfants son père est chauffeur de taxi, et sa mère élève tant bien que mal ses enfants.

Élève médiocre, il n'aime pas l'école. Dès l'âge de 6 ans il est mis à la porte de son école pour ses mauvais résultats. Il commence alors à dessiner des portraits dans la manière caricaturale. Il vend ses premières peintures sur les places de Quito pour aider aux besoins de sa famille.

À l'âge de 13 ans, le jeune homme intègre l'École des Beaux-Arts de Quito pour suivre un enseignement artistique. Ses premières années sont là aussi difficiles. Il rejette très vite les codes traditionnels de l'art pour créer son propre style. Cependant rapidement son art est reconnu de ses enseignants admiratifs de sa créativité et de son talent naturel. Son parcours et son évolution furent très rapides au sein de cette école puisque l'élève controversé, devient rapidement professeur à l'école des beaux-arts de Quito.

Avec son art, il se met au service de la réalité de son pays, mettant en exergue les inégalités et les injustices qu'il voit et vit dans son pays l'Équateur. Sa peinture est son moyen d'expression, sa manière d'exprimer sa révolte face à cette société qui rejette les minorités. L'arrivée de la guerre froide en Amérique Latine a marqué un tournant dans l'œuvre de nombreux artistes issus de ce milieu, dont Oswaldo Guayasamín qui a à l'époque pour objectif principal de proposer des représentations non figuratives des problèmes sociaux. C'est à partir de cette époque qu'il intègre à son œuvre des influences cubistes inspirées du travail de Picasso. Guayasamín va alors réduire sa palette à une utilisation de nuances sombres et de bleus froids, et représenter des personnages à l'aspect squelettique.

### Le peintre expressionniste du réalisme social.

Ces peintures murales de grand format reflètent l'influence des muralistes mexicains en particulier celle de José Clemente Orozco, mais également celle de Pablo Picasso. Certaines de ses peintures murales se trouvent à Quito, notamment au Palais du gouvernement, à l'Université centrale et au Conseil de la province, mais aussi à l'Aéroport Barajas de Madrid, au siège de l'UNESCO à Paris et au Parlement latino-américain de São Paulo.

D'autre part, il s'est forgé tout au long de sa vie une réputation très respectée en tant que portraitiste. Ses portraits sont effectués sur commandes ou pour commémorer un voyage, une visite ou un personnage. Il fit le portrait de personnages tels que Fidel Castro (à quatre reprises), Juan Carlos d'Espagne, François Mitterrand, Caroline de Monaco, Pablo Neruda, poète et politicien chilien, Gabriel Garcia Marquez, prix Nobel de littérature, etc.

### La Chapelle de l'Homme.

En 1995 Oswaldo Guayasamín imagine sur les hauteurs de Quito, « la Capilla del Hombre » (la Chapelle de l'Homme), musée et galerie d'art. Ce projet qui est déclaré « Projet prioritaire pour la culture » par l'UNESCO retrace toute l'histoire de l'art de l'Amérique latine, du Mexique à la Patagonie, précolombienne et contemporaine. L'artiste y a peint d'immenses fresques sur l'odyssée de l'homme latino-américain.

Oswaldo Guayasamín meurt d'une crise cardiaque le 10 mars 1999 à Baltimore, aux États-Unis, avant le terme de construction de « la Capilla del Hombre » en 2002.



Guayasamín a peint plusieurs versions de Toro y cóndor. La plus connue et la plus importante en format est visible dans la « Capilla del Hombre », musée dont nous avons fait état plus haut.

### Un artiste mondialement reconnu.

Oswaldo Guayasamín a toujours été reconnu pour l'impact de son œuvre dans l'art de son pays. Il reçoit d'ailleurs en 1992 le plus grand prix accordé par le gouvernement de l'Équateur : Le prix Eugenio Espejo. Même à l'étranger, la reconnaissance de son travail est immense puisqu'il est proclamé meilleur peintre sud-américain lors de la quatrième Biennale de São Paulo en 1957.

Enfin nous notons qu'en 1976, avec ses enfants, il créa la fondation Guayasamín. C'est grâce à cette fondation qu'Oswaldo donna tout son patrimoine artistique à l'Équateur. Le pays en a profité pour ouvrir trois musées : Art précolombien (2000 pièces), Art colonial (500 pièces) et un musée d'Art contemporain (200 pièces). Ses deux séries de tableaux (Huacayñan et La Edad de la Ira), les plus emblématiques pour Oswaldo Guayasamín, seront léguées en intégralité au pays afin que cela reste comme patrimoine culturel et pour éviter leurs dispersions.



. 287

**Ismaël DE LA SERNA (1898-1968).**

*Portrait de Federico Garcia Lorca en clown.*

Huile sur carton fort signée en bas à gauche. 45,5 x 37,5 cm.

On y joint un livre sur l'artiste : DE LA SERNA par Cesaero Rodriguez Aguilera aux Éditions Cercle d'Art, Paris, 1977.

800 / 1 200 €



. 288

**Oswaldo GUAYASAMIN (1919-1999).**

*Le Taureau et le Condor.*

Huile sur panneau signée en bas à droite.

76 x 56 cm.

Provenance :

Ce tableau à la même origine que les portraits. Acquis par Monsieur Paul POUMAILLOU directement de l'artiste, il est resté dans la famille jusqu'à ce jour.

Note :

Ce tableau restitue de façon symbolique le drame historique de la conquête espagnole. Le condor indigène l'emporte sur le taureau espagnol. Il fait également référence à un festival Quechuan (groupe indigène équatorien). Cette bataille allégorique est reproduite chaque année lors de la Yawar Fiesta, ou fête du sang, qui se tient dans de nombreux villages andins le 29 juillet, un jour après que le Pérou ait célébré son indépendance. Un condor, oiseau géant et majestueux sacré pour les Incas, est attaché au dos d'un taureau. Il est excité par un matador afin qu'il tente d'arracher les yeux du taureau qui est ainsi mis à mort. Aujourd'hui ils ne se battent plus jusqu'à la mort, le condor est libéré.

Dans la représentation de Guayasamín nous voyons que l'animal se tord de colère et de douleur. « La juxtaposition du condor et du taureau représente la dualité du monde andin, entre le monde céleste et le monde terrestre », explique l'anthropologue Juan Ossio ; « la conjonction du condor et du taureau, du ciel et de la terre est un rituel qui recrée l'intégralité de la communauté. » Ce festival, tradition populaire s'il en est, émane de l'époque coloniale et s'est développé comme une forme de résistance à la domination espagnole. Son existence actuelle traduit la résilience des communautés indigènes et la solidarité du peuple andin. Nous savons que Guayasamín a peint plusieurs versions de Toro y cóndor. La plus connue et la plus importante en format est visible dans la « Capilla del Hombre », musée dont nous avons fait état plus haut.

Expert : Philippe JAMAULT

30000 / 50000 €

. 289

**Oswaldo GUAYASAMIN (1919-1999).**

*Portrait de Madeleine.*

Huile sur toile signée en bas à gauche.

63 x 46 cm.

Provenance : Ce tableau provient par descendance, de Monsieur Paul POUMAILLOU, haut fonctionnaire français en poste en Équateur entre les années 1955 et 1965, ami de l'artiste. Madeleine était la grand-mère de notre vendeur. Ce portrait a été offert par l'artiste au modèle.

Expert : Philippe JAMAULT

4000 / 6000 €



. 290

**Oswaldo GUAYASAMIN (1919-1999).**

*Portrait de Catherine.*

Huile sur toile signée en bas à droite.

47 x 37 cm.

Provenance : Ce tableau provient par descendance, de Monsieur Paul POUMAILLOU, haut fonctionnaire français en poste en Équateur entre les années 1955 et 1965, ami de l'artiste. Catherine était la mère de notre vendeur. Ce portrait a été offert par l'artiste au modèle.

Expert : Philippe JAMAULT

2500 / 3000 €





. 291

**André BRASILIER (né en 1929).**  
*Molivos, ile de Lesbos.*

Huile sur toile signée en bas à droite.  
65 x 82 cm.

Note : vendue avec un certificat d'Etienne SASSI et un catalogue d'exposition à la Galerie André WEIL, avenue Matignon en 1962 dans lequel il est reproduit.  
Expert : Philippe JAMAULT

5000 / 6000 €



. 292

**Pierre CLAYETTE (1930-2005).**  
*L'Armorial.*

Huile sur toile signée en bas à droite, contresignée au dos, titrée et datée 1864.  
72 x 92 cm.

400 / 600 €



. 293

**Émile GALLÉ (1846-1904).**  
**Vase soliflore en verre multicouches dégagé à l'acide** à décor de végétaux.  
Début XXe.  
H. 20,5 cm.

200 / 300 €

. 294

**Émile GALLÉ (1846-1904).**  
**Petit vase soliflore à col tubulaire et panse globulaire en verre multicouches dégagé à l'acide** à décor de feuilles de chêne et glands.  
Début XXe.  
H. 16,5 cm.

300 / 400 €

. 295

**Émile GALLÉ (1846-1904).**  
**Petit vase en verre multicouches dégagé à l'acide** à décor de nénuphars et paysage aquatique.  
Vers 1900.  
H. 6 cm.

200 / 300 €

. 296

**Émile GALLÉ (1846-1904).**  
**Vase à col tubulaire et panse globulaire en verre multicouches dégagé à l'acide** à décor de feuillages.  
Début XXe.  
H. 25,2 cm.

300 / 400 €

. 297

**Émile GALLÉ (1846-1904).**  
**Important vase sur piedouche en verre multicouches dégagé à l'acide** à décor de fleurs et feuillages.  
Début XXe.  
H. 47 cm.

1500 / 2000 €

. 298

**Émile GALLÉ (1846-1904).**  
**Vase fuselé sur piedouche en verre multicouches dégagé à l'acide** à décor de fleurs.  
Début XXe.  
H. 19,5 cm.

150 / 200 €

. 299

**Émile GALLÉ (1846-1904).**  
**Vase soliflore à col tubulaire et panse globulaire en verre multicouches dégagé à l'acide** à décor de fleurs.  
Début XXe.  
H. 21,4 cm.

150 / 200 €

. 300

**Émile GALLÉ (1846-1904).**  
**Vase piriforme en verre multicouches dégagé à l'acide** à décor de branchages feuillagés.  
Vers 1900.  
H. 13 cm.  
(légères égrenures au col).

200 / 300 €

. 301

**Émile GALLÉ (1846-1904).**  
**Vase soliflore en verre multicouches dégagé à l'acide** à décor de fleurs.  
Début XXe.  
H. 23,5 cm.

300 / 400 €

. 302

**DAUM NANCY.**  
**Petit vase soliflore à col tubulaire et panse globulaire en verre multicouches dégagé à l'acide** à décor polychrome de chardons sur fond givré.  
Vers 1900.  
H. 11,8 cm.

200 / 300 €

. 303

**DAUM NANCY.**  
**Vase soliflore en verre multicouches dégagé à l'acide** à décor de fleurs et feuillages.  
Début XXe.  
H. 13 cm.

400 / 600 €

. 304

**DAUM NANCY.**  
**Vase soliflore en verre marmoréen.**  
Début XXe.  
H. 32,3 cm.

200 / 300 €



. 305  
**LEGRAS.**  
Paire de vases à panse globulaire en verre multicouches dégagé à l'acide à décor de fleurs et feuillages. Vers 1900. H. 37 cm. (restaurations pour l'un et petits manques).  
200 / 300 €

. 306  
**LE VERRE FRANCAIS.**  
Vase coloquinte en verre multicouches dégagé à l'acide à décor géométrique. Signature au berlingot. Vers 1930. H. 28 cm.  
200 / 300 €

. 307  
**DAUM NANCY.**  
Vase ovoïde en verre à décor dépoli de formes géométriques. Vers 1930. H. 30 cm.  
200 / 300 €

. 308  
**DAUM NANCY.**  
Important vase lenticulaire en verre soufflé coloré rouge et moucheté noir à paillons or. XXe. H. 31,5 cm.  
300 / 500 €

. 309  
**SCHNEIDER.**  
Vase cylindrique en verre bullé, le col ondulé. XXe. H. 19 cm.  
150 / 200 €

. 310  
**École XXe.**  
Important vase en ouraline portant un monogramme au revers. H. 35 cm. Diamètre au col: 14,5 cm.  
100 / 150 €



306



. 311  
**DAUM.**  
Suspension circulaire en bronze doré, laiton et verre marmoréen de couleur orangée à trois bras de lumière, la monture à décor de nœud de ruban de style Louis XVI. Vers 1900. H. 15 cm. Diamètre: 40 cm.  
150 / 200 €



. 313  
**S. WARD (XXe).**  
Important plat creux circulaire décoratif en verre à décor à la feuille apposé au revers d'une fenêtre, l'ensemble reposant sur trois pieds en sphères aplaties. Numéroté 9/500. Présenté avec son support en fer forgé laqué noir. H. 15,5 cm. Diamètre: 61,5 cm.  
200 / 300 €



. 312  
**MULLER Frères à Lunéville.**  
Suspension circulaire à trois bras de lumière en fer forgé laqué noir et or, la vasque et les tulipes en verre marmoréen coloré. Vers 1930. H. 80 cm. Diamètre: 63 cm. (petits éclats à la bordure de la coupe).  
150 / 200 €



. 314  
**MOLNÉ (XXe).**  
*Ecce Homo.*  
Gemmail dans sa caisse rectangulaire éclairante. 57 x 42 x 15 cm.  
600 / 800 €



315

. 315

**Manufacture Nationale de SÈVRES et Éliane DÉNOYER (XXe).**  
**Vase ovoïde en porcelaine de couleur crème** à décor de spirales blanches daté 1969 et signé au revers.  
H. 28 cm.

150 / 200 €



316

. 316

**MEISSEN, XXe.**  
**Paysan au labour.**  
Groupe en porcelaine polychrome.  
29 x 43,5 x 21cm.  
(éclat et manque sur une corne).

200 / 300 €



317

. 317

**Otto PILZ (XXe) à MEISSEN.**  
**Berger tricotant et moutons.**  
Groupe en porcelaine polychrome.  
34,5 x 43 x 19 cm.  
(petit éclat et manque sur une aiguille à tricoter).

200 / 300 €



318

. 318

**Karl ENS (1802-1865) à VOLKSTEDT.**  
**Le Faisan.**  
Sujet en porcelaine polychrome.  
23,5 x 41 x 12 cm.  
(deux restaurations à la queue).

120 / 150 €



319

. 319

**Théodor KÄRNER (1884-1966) à NYMPHENBURG.**  
**Le Paon.**  
Sujet en porcelaine.  
37,5 x 74 x 22 cm.

400 / 600 €



. 320

**Suzanne LALIQUÉ (1899-1989) et Théodore HAVILAND.**  
Partie de service de table en porcelaine céladon à décor de fleurs polychromes stylisées comprenant 55 pièces :  
- un plat ovale. 27 x 37 cm.  
- deux plats creux circulaires. Diamètre : 33 cm et 28,5 cm.  
- un ravier. 14 x 22 cm.  
- une saucière circulaire à deux becs verseurs sur

son présentoir fixe. H. 7,5 cm. Diamètre : 18 cm.  
- une soupière circulaire couverte. H. 16 cm. Diamètre : 31 cm.  
- vingt-quatre assiettes de table. Diamètre : 24,5 cm.  
- douze assiettes creuses. Diamètre : 23,5 cm.  
- douze assiettes à dessert. Diamètre : 21,5 cm.  
- un saladier circulaire. H. 9,5 cm. Diamètre : 26 cm.

1 000 / 1 500 €



. 321

**Clément MASSIER (1844-1911) à GOLFE-JUAN.**  
**Vase en céramique irisée** à décor de fleurs.  
Début XXe.  
H. 16,6 cm.  
(éclat au revers).

150 / 200 €



. 322

**Edmond LACHENAL (1855-1948).**  
**Plat creux circulaire en céramique polychrome émaillée** dans le goût d'Iznik à décor d'un animal stylisé au centre, la bordure ornée de volutes.  
Début XXe.  
H. 9 cm.  
Diamètre : 41 cm.

200 / 300 €



. 323

**Jacques BLIN (1920-1995).**  
**Coupe circulaire sur pied en céramique émaillée** à décor incisé de formes géométriques et d'une frise de roues.  
Signée en creux au revers.  
Vers 1960.  
H. 13 cm.  
Diamètre : 28 cm.  
(deux éclats sur la bordure).

200 / 300 €





. 324

**Édouard CAZAUX (1889-1974).**  
**Plat circulaire en céramique**

**polychrome** à décor d'oiseaux stylisés.  
Vers 1950.  
H. 7 cm.  
Diamètre : 35,5 cm.

200 / 300 €



. 325

**Albert THIRY (1932-2009).**  
**Plat creux circulaire en**

**céramique émaillée** à décor polychrome de trois poissons.  
H. 9,5 cm.  
Diamètre : 44 cm.  
(un éclat en bordure).

200 / 300 €



. 326

**Alexandre KOSTANDA (1921-2007) à VALLAURIS.**

**Pichet en céramique** à décor incisé de personnages stylisés.  
H. 17 cm.

200 / 300 €



. 327\*\*

**Nino DE FIESOLE (XIXe-XXe).**

**Lionne rugissant sur un rocher.**

Sculpture en bronze patiné présentée sur un rocher en pierre.  
34,5 x 60 x 20 cm.

200 / 300 €

. 328

**Édouard Marcel SANDOZ (1881-1971).**

**Le Fennec.**

Sculpture en bronze à la cire perdue patiné portant le cachet de fondeur SUSSE Frères Éditeurs à Paris.  
29,5 x 31 x 18 cm.

5 000 / 8 000 €



. 330

**Charles ARTUS (1897-1978).**

**Le Coq.**

Sculpture en bronze à la cire perdue patiné portant le cachet de fondeur C. VALSUANI. Présentée sur une terrasse en granit noir.  
32 x 20 x 14 cm.

1 500 / 2 000 €



. 329

**Gustav Adolphe HIERHOLTZ (1877-1948).**

**Éléphant arrachant une souche.**

Sculpture en bronze à la cire perdue à patine verte portant le cachet de fondeur SUSSE Frères Éditeurs et marqué Bronze 3.  
37 x 41 cm x 18 cm.

12 000 / 15 000 €



. 331

**Pierre CHENET (XXe-XXIe).**

**Grand ours polaire.**

Sculpture en bronze patiné portant le cachet à la couronne de l'artiste.  
20,5 x 49 x 13 cm.

300 / 400 €



. 332

**Salvador DALI (1904-1989).**

**Rhinocéros habillé en dentelles.**

Sculpture en bronze patiné signée et portant le cachet de fondeur AIRAINDOR.  
12 x 16 x 9 cm.

1 000 / 1 500 €





. 333

**Lucien GIBERT (1904-1988).**  
*Guerrier soufflant dans un olifant.*  
Sculpture en régule patiné présentée sur une terrasse rectangulaire en onyx.  
Style Art Déco.  
51,5 x 75,5 x 16 cm.

200 / 300 €



. 334

**Philipp KITTLER (1861-1944).**  
*Le lanceur de javelot.*  
Sculpture en bronze patiné présentée sur une terrasse rectangulaire en marbre portor.  
Vers 1930.  
37 x 45 x 11 cm.  
(petites ébréchures sur la terrasse).

300 / 500 €



. 335

**Robert WLERICK (1882-1944).**  
*Héraclès.*  
Sculpture en bronze à la cire perdue patinée portant le cachet de fondeur C. VALSUANI et numéroté 1/10.  
38,5 x 14 x 12,5 cm.

1000 / 1500 €



. 336

**Fanny ROZET (1881-1959).**  
*Deux élégantes à la lecture.*  
Sculpture chryséléphantine en bronze à deux patines.  
32 x 37 x 12,5 cm.  
(buste de la femme au chapeau à refixer).

600 / 800 €



. 337

**MR (début XXe).**  
*Femme nue.*  
Sculpture en bronze patiné monogrammée et datée 1929.  
38 x 16 x 16,5 cm.

400 / 600 €



. 338

**École fin XIXe.**  
*Buste de Dante Alighieri.*  
Sculpture en bronze patiné présentée sur une terrasse ovale en marbre.  
37 x 46,5 x 20 cm.

300 / 500 €



. 339

**Pierre CHENET (XXe-XXIe).**  
*Bacchanale.*  
Sujet en bronze patiné portant le cachet à la couronne de l'artiste.  
41 x 25 x 25 cm.

300 / 500 €



. 342

**J. SCRIVE (début XXe).**  
*Portrait de jeune éphèbe.*  
Sculpture en terre cuite présentée sur un médaillon.  
19,5 x 19 x 15 cm.

150 / 200 €

. 340

**Jean LAMBERT-RUCKI (1888-1967).**  
*Tête à la tresse.*  
Sculpture en bronze patiné et coloré imitant la terre cuite, signée, datée 2008, numérotée 1/8 et portant le cachet de fondeur La Plaine.  
Présentée sur un socle cubique en bronze.  
58 x 18,5 x 17,5 cm.  
Avec son certificat d'authenticité de Mara et Léano RUCKI en date du 4 mars 1993.

3000 / 5000 €



341

. 341

**Dans le goût de Jean ARP (1887-1966).**  
Sculpture de forme libre en marbre de Carrare présentée sur un socle en noyer.  
62,5 x 40 x 23 cm.

600 / 800 €

340

. 343

**Auguste GUÉNOT (1882-1966).**  
*Les deux amies.*  
Importante sculpture en terre cuite datée 1939 et numérotée 1/6.  
44 x 116 x 29 cm.

400 / 600 €



343



. 344  
**CÉSAR (1921-1998).**  
*Compression.*  
 Sculpture en bombes d'aérosols présentée sur une base rectangulaire en chêne laqué noir.  
 31 x 21 x 16 cm.  
 Avec son certificat d'authenticité délivré par les archives Denyse DURAND-RUEL.  
 10000 / 15000 €



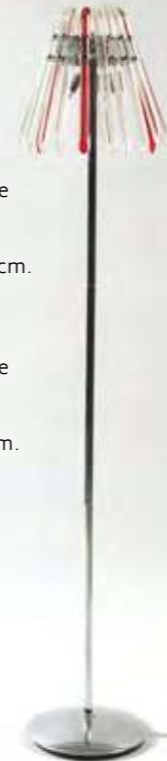
. 347  
**CHATY à VALLAURIS.**  
 Miroir sorcière en laiton plié et torsadé à décor de soleil rayonnant.  
 Milieu XXe.  
 85 x 80 cm.  
 (quelques rayons tordus).  
 100 / 150 €



. 349  
**Argentier rectangulaire en chêne clair mouluré et ronce de noyer,** la partie supérieure ouvrant par un abattant à fond de glace démasquant une niche, la partie basse ouvrant par deux portes démasquant six tiroirs aux intérieurs en feutrine aux formes des couverts d'une ménagère.  
 Vers 1930.  
 105 x 67,5 x 43 cm.  
 (quelques rayures sur le couvercle).  
 200 / 300 €



. 348  
**Ensemble de deux luminaires :**  
 - lampadaire de salon à trois bras de lumière en métal chromé et baguettes de cristal rouge et incolore retenues par un système de vis.  
 H. 152 cm. Diamètre : 30 cm.  
 - suspension circulaire à huit bras de lumière en métal chromé et baguettes de cristal rouge et incolore retenues par un système de vis.  
 H. 30 cm. Diamètre : 50 cm. (manque une vis, petits éclats).  
 XXe.  
 200 / 300 €



. 350  
**Série de trois fauteuils « paquebot » en palissandre et placage de palissandre.** Les dossiers rectangulaires inclinés à barrettes. Les côtés galbés formant piétement et accotoirs. Les assises pleines.  
 Travail français, vers 1940.  
 73 x 65 x 90 cm.  
 (petits accidents et manques, restaurations, manque les garnitures).  
 300 / 500 €



. 345  
**Aurelio TENO (1927-2013).**  
*Le Bouquetin.*  
 Sculpture en bronze argenté, quartz et plaquette d'or jaune présentée sur un socle carré en marbre blanc.  
 29,5 x 8,5 x 10 cm.  
 300 / 400 €



. 346  
**Bernard SELLIER (né en 1942).**  
*Nu féminin.*  
 Sculpture en terre cuite en cinq parties présentée sur un support en plexiglas.  
 Signée en creux en bas à droite.  
 133,5 x 80 cm.  
 (légères rayures sur le plexiglas).  
 600 / 800 €



. 350.1

**Importante table rectangulaire en bois laqué noir**, le plateau souligné d'un filet en métal chromé, le piétement en arc de cercle reposant sur une doucine. Travail français d'époque Art-Déco. 80 x 220 x 110 cm. (rayures au plateau, petits accidents et manques).

150 / 200 €



. 351

**Paire de fauteuils en acajou blond** à haut dossier rectangulaire légèrement cintré, les accotoirs à manchette, les consoles galbées, les ceintures légèrement bombées. L'ensemble reposant sur quatre pieds en gaine terminés à l'avant par de petits sabots en bronze. Garniture de velours mauve. Travail français, vers 1950. 115 x 60 x 60 cm. (légères taches aux accotoirs, état d'usage pour la garniture).

300 / 400 €

. 354

**Bibliothèque murale en teck** composée de cinq panneaux verticaux sur lesquels se fixent trois étagères, un caisson vitrine et une partie basse en enfilade ouvrant par une porte, trois tiroirs et un abattant. Style scandinave, vers 1970. 203 x 291 x 50 cm. (petits accidents, notamment au compas de la porte à abattant).

300 / 400 €



. 355

**Philippe STARCK (né en 1949) et Édition ALEPH.** **Table de salle à manger** à plateau carré en acajou et placage d'acajou reposant sur quatre pieds triangulaires en métal chromé. Vers 1990. 72 x 135 x 135 cm. (accidents et manques notamment à un angle).

400 / 600 €



. 356

**DE SEDE.** **Paire de fauteuils et un pouf pivotants en cuir chocolat** reposant sur un piétement tulipe. Vers 2000. Dimensions d'un fauteuil : 93 x 90 x 90 cm. Dimensions du pouf : 30 x 58 x 58 cm. (légères usures).

1 000 / 1 500 €



. 352

**Ake FRIBYTTTER (1922-1988) et Édition NELO MÖBEL.** **Paire de fauteuils pivotants en bois, cuir et métal noir.** Les accotoirs à sangles, les appuie-tête amovibles, le piétement circulaire avec poignée de réglage. Accompagnés de leurs petits coussins de confort et d'un ottoman au modèle. Dimensions d'un fauteuil : 90 x 73 x 80 cm. Dimensions de l'ottoman : 35 x 57 x 50 cm. (état d'usage).

400 / 600 €



. 353

**Charles (1907-1978) et Ray EAMES (1912-1988) et Édition Herman MILLER.** **Lot de deux fauteuils de bureau pivotants, modèles EA108 et EA117, en aluminium et tissu hopsak noir**, le « EA 117 » équipé de roulettes, le « EA 118 » sur patins. Portant au revers les étiquettes de l'éditeur Herman MILLER et du Mobilier International, 162 bd Voltaire à Paris. EA117 : 82 x 57 x 55 cm. EA108 : 86 x 57 x 52 cm.

400 / 600 €

. 357

**Paolo PIVA (1950-2017) et Édition B & B Italia.** **Table rectangulaire modèle « Athos »** en placage et piétement chromé avec sa rallonge intégrée. Dimensions fermée : 73 x 200 x 100 cm. Dimensions avec la rallonge : 73 x 265 x 100 cm.

600 / 800 €



## ORDRE D'ACHAT OU DEMANDE DE TÉLÉPHONE

### VENTE DU SAMEDI 21 MAI 2022

NOM Prénom\* \_\_\_\_\_

Adresse\* \_\_\_\_\_

CP / VILLE\* \_\_\_\_\_ Téléphone\* : \_\_\_\_\_

Mail\* \_\_\_\_\_

CARTE DE CRÉDIT \* TITULAIRE (Nom/Prénom)\* \_\_\_\_\_

VISA CARTE NUMÉRO\* \_\_\_\_\_

MASTERCARD EXPIRE (mois/année)\* \_\_\_\_\_ / \_\_\_\_\_ Cryptogramme\* \_\_\_\_\_

\* Ces champs sont obligatoires.

Je joins la copie recto/verso de ma pièce d'identité.

Je vous prie d'acquiescer pour mon compte personnel le ou les lots désignés ci-après au prix d'adjudication indiqué et aux conditions habituelles de vente, frais de 24 % TTC.

N° LOT	DÉSIGNATION DU LOT	ENCHÈRES (frais en sus)

DATE\*

SIGNATURE\*

Aucun ordre téléphonique ne sera pris en compte pour une estimation inférieure à 200 €. Le Commissaire-Preneur se charge de vous représenter jusqu'à ce montant afin de ne pas ralentir la vente (le jeu des enchères sera respecté). Les ordres doivent parvenir à l'Hôtel des Ventes au plus tard le matin de la vente à 10h pour les ventes débutant à 14h. Les personnes sollicitant une demande d'enchère téléphonique sont réputées être acquiescer à l'estimation basse du catalogue.

RETRAITS DES LOTS À L'HÔTEL DES VENTES : sur rendez-vous sous quinzaine les mardis, jeudis ou vendredis de 9 à 12h et de 14 à 17h.

EXPÉDITIONS : Conformément à nos conditions de vente, l'Hôtel des Ventes ne gère pas les expéditions en interne. CSJ SERVICES (csjservices@gmail.com - 0624300784) ou MAIL BOXES ETC (mbe2507sdv@mbefrance.fr - 0247393584) sont à votre service pour la prise en charge de vos lots. Transférez votre bordereau d'adjudication et ils se chargeront, après règlement, du retrait à l'Hôtel des Ventes, de l'emballage et de l'envoi. Pour les meubles, nous tenons une liste de transporteurs à votre disposition.

RÈGLEMENT GÉNÉRAL SUR LA PROTECTION DES DONNÉES (RGPD)  
Dispositions à retrouver dans nos conditions générales de vente.

L'HÔTEL DES VENTES GIRAUDEAU est abonné au service TEMIS permettant la consultation et l'alimentation du FICHER DES RESTRICTIONS D'ACCÈS AUX VENTES AUX ENCHÈRES : Voir nos conditions générales de ventes.

**Bertrand JABOT, Rémi GAUTHIER et Hugo BENSIAH – Commissaires-Preneurs habilités**  
246-248 rue Giraudeau – 37000 TOURS – Tél. 0033 (0) 2 47 37 71 71 – Mail : [ordre.achat@hdv-giraudeau.fr](mailto:ordre.achat@hdv-giraudeau.fr)

## HÔTEL DES VENTES GIRAUDEAU

### CONDITIONS GÉNÉRALES

La vente se fait au comptant dans l'ordre du catalogue. Toutefois le commissaire-preneur se réserve la possibilité de différer la vente d'un ou plusieurs lots, de diviser ou regrouper les lots dans l'intérêt de la vente. Les estimations portées au catalogue sont données à titre indicatif, les mises à prix, généralement basées sur l'estimation basse, pouvant varier en plus ou en moins. Les acquéreurs paieront, en sus des enchères, par lot et sans dégressivité les frais de 24 % TTC. (15,20 % s'agissant des ventes judiciaires dont les descriptifs sont précédés d'un \*, 14,28 % s'agissant des ventes à la requête du Crédit Municipal dont les descriptifs sont précédés de deux \*\*).

Conformément à la loi, les indications portées au catalogue engagent la responsabilité du commissaire-preneur et, s'il y a lieu, des experts qui l'assistent, compte tenu des rectifications annoncées au moment de la présentation des objets et portées au procès-verbal de la vente. Aucune réclamation ne sera admise une fois l'adjudication prononcée concernant l'état des objets et en particulier les accidents qui n'auraient pas été signalés, les expositions ayant permis aux acquéreurs de constater l'état des objets présentés, ou dans le cadre des ventes live, les nombreuses photos valant exposition. L'état des cadres n'est pas garanti. Le renouillage, le parquage ou le doublage constituant une mesure conservatoire et non un vice, ne seront pas signalés.

### CONDITIONS DE RÈGLEMENT

Acquéreurs français : Carte bancaire (STRIPE pour les achats en ligne Interencheres ou validation à distance) ou virement. Acquéreurs CEE ou hors CEE : paiement par VIREMENT uniquement. Les ordres d'achat et réservation de ligne téléphonique seront accompagnés de la copie recto de la CB (numéros visibles) et le cryptogramme sera communiqué par support séparé. En cas d'impossibilité de règlement par CB, un chèque accompagné de deux pièces d'identité pourra être présenté. La délivrance des objets sera reportée de 3 semaines, correspondant au délai d'encaissement. Les achats de plus de 1000 € ne peuvent être réglés en espèces.

### ORDRES D'ACHAT & ENCHÈRES TÉLÉPHONIQUES

Le commissaire-preneur se charge d'exécuter gratuitement les ordres d'achat qui lui sont confiés pour les personnes ne pouvant pas assister à la vente. Un formulaire est disponible en ligne ou sur demande et doit être complété. Aucun ordre téléphonique ne sera pris en compte pour une estimation inférieure à 200 €. Le commissaire-preneur se charge de vous représenter jusqu'à ce montant afin de ne pas ralentir la vente (le jeu des enchères sera respecté).

Le commissaire-preneur n'accepte les enchères téléphoniques que lorsqu'elles sont entourées de toutes les garanties bancaires, accompagnées d'une demande écrite. Les personnes sollicitant une demande d'enchère téléphonique sont réputées être acquiescer à l'estimation basse du catalogue. Le commissaire-preneur décline toute responsabilité en cas d'incident ne permettant pas d'obtenir le correspondant en ligne. Les ordres d'achat et les enchères téléphoniques ne sont qu'une facilité accordée aux clients et ne peuvent faire l'objet d'aucune réclamation. Afin d'en effectuer l'enregistrement, les ordres doivent impérativement parvenir à l'Hôtel des Ventes au plus tard : la veille avant 18h pour les ventes débutant à 10h ou avant 10h pour les ventes débutant à 14h.

## CONDITIONS GÉNÉRALES DE VENTE

### ENCHÈRES EN DIRECT VIA LE SERVICE LIVE DES SITES INTERENCHERES.COM, AUCTION.FR OU DROUOT.COM

Si vous souhaitez enchérir en ligne pendant la vente, veuillez-vous inscrire et effectuer une empreinte carte bancaire (ni votre numéro de carte bancaire, ni sa date d'expiration ne sont conservés). Vous acceptez de ce fait qu'interencheres.com ou drouot.com communiquent à l'Hôtel des Ventes tous les renseignements relatifs à votre inscription ainsi que votre empreinte carte bancaire. L'Hôtel des Ventes se réserve le droit de demander, le cas échéant, un complément d'information avant votre inscription définitive pour enchérir en ligne. Toute enchère en ligne sera considérée comme un engagement irrévocable d'achat. Si vous êtes adjudicataire en ligne, vous autorisez l'Hôtel des Ventes à utiliser votre empreinte carte bancaire pour procéder au paiement, partiel ou total, de vos acquisitions y compris les frais habituels à la charge de l'acheteur. Ces frais sont majorés, uniquement pour les lots volontaires, sur les plateformes Interencheres ou Auction de 3 % HT (3,60 % TTC), sur la plateforme Drouot de 1,5 % HT (1,80 % TTC). L'Hôtel des Ventes ne peut garantir l'efficacité de ce mode d'enchères et ne peuvent être tenues pour responsables d'un problème de connexion au service, pour quelque raison que ce soit. En cas d'enchère simultanée ou finale d'un montant égal, il est possible que l'enchère portée en ligne ne soit pas prise en compte si l'enchère en salle était antérieure. En toute hypothèse, c'est le commissaire-preneur qui sera le seul juge de l'enchère gagnante et de l'adjudication sur son procès-verbal.

### ORDRES D'ACHAT SECRETS VIA INTERENCHERES.COM OU AUCTION.FR

L'Hôtel des Ventes n'a pas connaissance du montant maximum de vos ordres secrets déposés via [www.interencheres.com/37002](http://www.interencheres.com/37002) ou [www.auction.fr](http://www.auction.fr). Vos enchères sont formées automatiquement et progressivement dans la limite que vous avez fixée. L'exécution de l'ordre s'adapte au feu des enchères en fonction des enchères en cours. Le pas d'enchère est défini par les intervalles suivants sur Interencheres : 5 € jusqu'à 19 €, 10 € de 20 à 199 €, 20 € de 200 à 499 €, 50 € de 500 à 999 €, 100 € de 1000 à 2999 €, 200 € de 3000 à 4999 €, 500 € de 5000 à 9999 €, 1000 € de 10000 à 19999 €, 2000 € de 20000 à 49999 €, 5000 € de 50000 à 99999 €, 10000 € à 100000 € et plus. Si vous êtes adjudicataire via un ordre d'achat secret, vous autorisez l'Hôtel des Ventes à utiliser votre empreinte carte bancaire pour procéder au paiement, partiel ou total, de vos acquisitions y compris les frais habituels à la charge de l'acheteur. Ces frais sont majorés, uniquement pour les lots volontaires, de 3 % HT (3,60 % TTC) du prix d'adjudication ou 35 € HT (42 € TTC) pour les véhicules. L'Hôtel des Ventes ne peut garantir l'efficacité de ce mode d'enchères et ne peut être tenu pour responsables d'un problème de connexion au service, pour quelque raison que ce soit. En cas d'enchère simultanée ou finale d'un montant égal, il est possible que l'enchère portée en ligne ne soit pas prise en compte si l'enchère en salle était antérieure. En toute hypothèse, c'est le commissaire-preneur qui sera le seul juge de l'enchère gagnante et de l'adjudication sur son procès-verbal.

### RETRAITS & CONDITIONS D'EXPÉDITION

Retraits des objets SOUS QUINZAINE les mardis, jeudis et vendredis de 9h à 12h et 14h à 17h. L'Hôtel des ventes ne gère pas les expéditions en interne et n'accepte pas l'envoi de colis prépayés (y compris pour les petits objets, bijoux, vin...). L'acheteur devra se rapprocher d'un expéditeur de son choix ou de l'une ou l'autre des sociétés suivantes : CSJ SERVICES (csjservices@gmail.com (06 24 30 07 84), MAIL BOXES ETC (mbe2507sdv@mbefrance.fr (02 47 39 35 84) ou THE PACKENGERS (hello@thepackengers.com (01 76 44 00 99)). ARMES : MECARM (mecarm-armurerie@hotmail.com (09 74 97 25 13)). Nous tenons une liste de transporteurs à

vos objets ou meubles volumineux. Le Commissaire-Preneur se réserve le droit de refuser l'expédition de tout objet jugé trop fragile ou volumineux. Il appartient également au client de se mettre en relation avec le transporteur de son choix qui prendra en charge le conditionnement.

### ARMES (CATÉGORIES C ET D)

Présenter obligatoirement les pièces suivantes : permis de chasser ou licence de tir en cours de validité, carte d'identité et justificatif de domicile.  
- Armes catégorie C : frais de contrôle FINIADA et enregistrement Préfecture de 50 € par arme à la charge de l'acquéreur en sus des frais de vente. Ces armes ne pourront être enlevées qu'une fois la déclaration FINIADA validée et le CERFA signé par l'acquéreur.

### MAGASINAGE & FRAIS DE GARDIENNAGE

Au-delà de 15 jours, l'Hôtel des Ventes conserve encore les meubles et objets acquis sans frais supplémentaire mais à partir d'un mois à compter de la date de vente, des frais de gardiennage seront facturés par mois supplémentaire (50 € par objet et 100 € par meuble). Si les meubles et objets d'un bordereau acquitté ne sont pas retirés sous trois mois à compter de la date de la vente, l'Hôtel des Ventes revendra les biens pour le compte de l'acquéreur. Le règlement sera adressé à l'acquéreur/vendeur, déduction faite des honoraires de vente et frais de gardiennage non réglés.

### IMPAYÉS

En cas de défaut de paiement des achats dans un délai d'un mois après la vente, le commissaire-preneur se réserve la possibilité d'une mise en demeure de payer par lettre recommandée avec AR. Cette mise en demeure entraînera une majoration des frais de 10 % HT et mise en recouvrement aux frais de l'adjudicataire par voie d'huissier. Les objets non réglés dans un délai de trois mois après l'adjudication seront remis en vente.

### INCIDENTS DE PAIEMENT - FICHER SYMEV – FICHER DES RESTRICTIONS D'ACCÈS DES VENTES AUX ENCHÈRES (TEMIS)

Les informations recueillies sur les formulaires d'enregistrement sont obligatoires pour participer à la vente puis pour la prise en compte et la gestion de l'adjudication. Vous pouvez connaître et faire rectifier les données vous concernant, ou vous opposer pour motif légitime à leur traitement ultérieur, en adressant une demande écrite accompagnée d'une copie de votre pièce d'identité à l'opérateur de vente par courrier ou par email L'opérateur de vente volontaire Hôtel des Ventes Giraudeau est adhérent au Registre central de prévention des impayés des Commissaires-Preneurs auprès duquel les incidents de paiement sont susceptibles d'inscription. Les droits d'accès, de rectification et d'opposition pour motif légitime sont à exercer par le débiteur concerné auprès du Synev 15, rue Freycinet 75016 Paris. Tout bordereau d'adjudication demeure impayé auprès de HOTEL DES VENTES GIRAUDEAU, ou Selarl JGB ou ayant fait l'objet d'un retard de paiement est susceptible d'inscription au fichier des restrictions d'accès aux ventes aux enchères « Fichier TEMIS » mis en œuvre par la société Commissaires-Preneurs Multimédia (CPM), société anonyme à directeur, ayant son siège social sis à (75009) Paris, 37 rue de Châteaudun, immatriculée au registre du commerce et des sociétés de Paris sous le numéro 437 868 425. Le fichier TEMIS peut être consulté par toutes les structures de vente aux enchères opérant en France abonnées à ce service. La liste des abonnés au Service TEMIS est consultable sur le site [www.interencheres.com](http://www.interencheres.com), menu « Acheter aux enchères », rubrique « Les commissaires-preneurs ». L'inscription au Fichier TEMIS pourra avoir pour conséquence de limiter la capacité d'enchérir de l'enchérisseur auprès des professionnels abonnés au service TEMIS. Elle entraîne par ailleurs la suspension temporaire de l'accès au service « Live » de la plateforme [www.interencheres.com](http://www.interencheres.com) gérée par

CPM, conformément aux conditions générales d'utilisation de cette plateforme. Dans le cas où un enchérisseur est inscrit au fichier TEMIS, l'Hôtel des Ventes GIRAUDEAU ou la Selarl JGB pourra conditionner l'accès aux ventes aux enchères qu'elle organise à l'utilisation de moyens de paiement ou garanties spécifiques ou refuser temporairement la participation de l'enchérisseur aux ventes aux enchères pour lesquelles ces garanties ne peuvent être mises en œuvre. Les enchérisseurs souhaitant savoir s'ils ont font l'objet d'une inscription au fichier TEMIS, contester leur inscription ou exercer les droits d'accès, de rectification, d'effacement, de limitation, d'opposition dont ils disposent en application de la législation applicable en matière de protection des données personnelles, peuvent adresser leurs demandes par écrit en justifiant de leur identité par la production d'une copie d'une pièce d'identité, pour les inscriptions réalisées par HOTEL DES VENTES GIRAUDEAU ou la Selarl JGB, par écrit auprès de l'Etude, pour les inscriptions réalisées par d'autres professionnels abonnés, par écrit auprès de CPM, 37 rue de Châteaudun, 75009 Paris ou par email [contact@temis.auction](mailto:contact@temis.auction).

L'enchérisseur dispose également du droit de saisir la Commission Nationale de l'Informatique et des Libertés (CNIL), 3 place de Fontenoy, TSA 80715, 75334 PARIS CEDEX 07, [www.cnil.fr](http://www.cnil.fr), d'une réclamation concernant son inscription au fichier TEMIS. Pour en savoir plus sur le fichier TEMIS, l'enchérisseur est invité à consulter la page [web.interencheres.com](http://web.interencheres.com) ou le site [temis.auction](http://temis.auction). Les notifications importantes relatives aux suites de l'adjudication seront adressées à l'adresse mail et/ou adresse postale déclarée par l'enchérisseur auprès de la structure lors de l'adjudication. L'enchérisseur doit informer l'étude de tout changement concernant ses coordonnées de contact.

### DECLARATION DE COMMERCE D'ANTIQUITES – CERTIFICAT INTRACOMMUNAUTAIRE – ESPECES PROTEGEES – IVOIRE ET CORNE – CITES

Depuis le 19 janvier 2022, le lot contenant de l'ivoire d'Elephantidae spp (I/A) travaillé, pré-Convention, antérieur au 3 mars 1947, ne peut être commercialisé qu'après instruction d'un permis K et obtention d'un Certificat IntraCommunautaire (CIC) délivré par la DREAL et uniquement par un acquiescer résidant à l'intérieur de l'Union Européenne. Conformément à l'entrée en vigueur du règlement (UE) 2021/2280 de la Commission du 16 décembre 2021 modifiant le règlement (CE) 338/97 du Conseil et le règlement (CE) 865/2006 de la Commission, et la révision du document d'orientation de l'Union Européenne modifiant le règlement (CE) 338/97, modifié par le règlement (UE) 2021/2288 du 16/12/2021, aux arrêtés français du 16 août 2016 modifiés le 08/05/2017, puis au retrait de la dérogation générale définie à l'article 8, paragraphe 4 du règlement (CE) 338/97. Les conditions quant au lot contenant de l'ivoire de Rhinocéros restent inchangées avec la demande de permis D permettant l'obtention d'une Déclaration de Commerce d'Antiquité. Pour ce faire, la personne déclarée adjudicataire pour avoir porté son enchère par quelque moyen que ce soit pour un lot contenant de l'ivoire d'éléphant (elephantidae spp), et dont la fabrication est antérieure au 3 mars 1947, donne mandat à l'Hôtel des Ventes GIRAUDEAU pour faire la déclaration d'achat nécessaire en son nom auprès de l'Administration compétente conformément à l'article 2bis de l'arrêté du 16 août 2016 modifié. L'adjudicataire, tenu à déclaration, s'engage à fournir sans délai à l'étude toutes les informations nécessaires, à cette fin, notamment une pièce d'identité, et à procéder à toute diligence qui lui serait demandée pour ce faire. L'adjudicataire est seul tenu d'accomplir toutes autres diligences résultant de la nature particulière d'un tel lot sous sa responsabilité. En particulier, il lui appartient de faire les démarches nécessaires par ses éventuelles revente ou exportation. Il n'est plus possible d'obtenir la délivrance d'un certificat CITES de ré-export pour sortir de l'Union Européenne.

# VENTE DE TABLEAUX

Mercredi 1<sup>er</sup> juin 2022  
14 h

**Environ 380 lots dont en début de vacation  
30 tableaux vendus au profit de l'Association  
« Une œuvre pour l'hôpital ».**

Le projet «Une œuvre pour l'hôpital» est né au printemps 2020 de l'initiative personnelle de l'artiste tourangeau Jamal Lansari. Touché en avril 2020 par la COVID-19, l'artiste est alors hospitalisé en réanimation au CHRU de Tours. En remerciement de l'avoir soigné et sauvé, il décide d'offrir une œuvre originale au service de réanimation médicale de Bretonneau.

Cette initiative personnelle donnera naissance quelques mois plus tard au projet d'expo-vente caritative «Une œuvre pour l'hôpital». Grâce à la mobilisation et à la générosité de plus de 60 artistes, 71 peintures et sculptures ont été exposées courant janvier à la Mairie de Tours.

À l'issue de 13 jours d'ouverture et plus de 1300 visiteurs, 43 œuvres ont été achetées permettant de collecter 12 040,60 € au profit des projets du Fonds de dotation du CHRU de Tours.

Les œuvres encore disponibles sont aujourd'hui vendues aux enchères. L'intégralité des fonds collectés sera reversée au Fonds de dotation du CHRU de Tours



## À propos du Fonds de dotation du CHRU de Tours

Améliorer le quotidien à l'hôpital, c'est offrir aux patients les meilleures chances de guérison ! Le Fonds de dotation du CHRU de Tours développe des projets innovants qui améliorent l'accueil, la prise en charge, la qualité des soins et les conditions de vie au travail au CHRU de Tours. Ces projets ont la singularité d'être conçus directement par les équipes médicales et paramédicales du CHRU de Tours. Ils répondent ainsi d'une manière concrète aux besoins du terrain.

Depuis sa création fin 2016, le Fonds de dotation du CHRU de Tours a déjà réalisé plus de 40 projets sur les sites hospitaliers de Bretonneau, Trousseau, Clocheville et l'Ermitage.

Pour découvrir et soutenir les actions du Fonds de dotation du CHRU de Tours :

[www.fondsdedotation-chru-tours.fr](http://www.fondsdedotation-chru-tours.fr)

